

QUICK-SWITCH® POCKETS, DOCKS, & TRANSFER KEYS

Parts # BRKTPCHDK-R, QSBNGEXT, QSBOLT, QSDOCK-R, QSS-R,
QSSTRTKT-R, QSWSCNCH-R, RET648RPQS-R, QSTAPE
QSTLP1, QSTLP2, QSTLP3, QSTP, QSHR

Instruction Manual

6	Manual de instrucciones	Español
9	Manuel d'instructions	Français



Patent No. 9,351,558

- ⚠ Do not throw instructions away.
- ⚠ Read and understand instructions before using this equipment.

Important Notes

- Quick-Switch® is suitable only for hand tools weighing 6 lb (2.7 kg) or less that have manufacturer's intended attachment features, such as Guardian attachment point products that can be properly secured with a carabiner.
 - This product is intended for use by personnel who are trained and knowledgeable regarding working with hand tools at height and/or near machinery.
 - Quick-Switch® link non-tool end must be attached to the Quick-Switch® docks and keys ONLY.
 - Quick-Switch® docks must only be attached to anchors (e.g. belts or harnesses).
 - Remove tools prior to installing Quick-Switch® tool pockets to prevent injury during installation. Always be sure to replace tools into the pockets and do not suspend.
 - Ensure clip is engaged and properly secure after each transfer.
 - Inspect before each use for damage and proper function:
 1. Check all hardware for abrasion, deformity, cuts and sharp edges.
 2. Check for tears, cuts, fraying, abrasion, discoloration, burns, holes, mold, unsplicing, pulled or broken stitches, or other signs of wear or damage.
 3. Do not use and always quarantine if any of the above apply or if damaged or not functioning correctly.
-

Safety Information

- ▲ **WARNING!** Do not use near moving parts, mechanisms, running machinery, or rotating equipment.
 - ▲ May contain electrically conductive materials.
 - ▲ Do not alter product in any way from its original state.
 - ▲ Use only with tools that are specifically designed for tethering, or by using compatible Guardian brand attachment products.
-

Applicable Safety Standards

Meets or exceeds:

- ANSI / ISEA 121-2023
-

Maintenance, Cleaning, and Storage

Clean with a damp cloth and mild soap, wipe off excess and thoroughly dry.

Store this product away from tools and other objects that could cause damage.

Materials

BRKTPCHDK-R: POM acetal and stainless steel

QSBNGEXT: Nylon and stainless steel

QSBOLT: Nylon and stainless steel

QSDOCK-R: POM acetal

QSS-R: Aluminum, brass, POM acetal, and stainless steel

QSTRTKT-R: Starter Kit (4 x Link & Docks (QSS-R), 1 x Bungee Transfer Key QSBNGEXT), 1 x Wrist Cuff (QSWSCNCH-R)

QSWSCNCH-R: Ballistic nylon, reinforced elastic polyester, and stainless steel

RET648RPQS-R: Nylon and stainless steel

QSTAPE: Ballistic nylon, and POM acetal

QSTLP1, QSTLP2, QSTLP3: Ballistic nylon, and POM acetal

QSTP: Ballistic nylon, POM acetal, and rigid plastic

QSHR: Ballistic nylon, POM acetal, and zinc-plated carbon steel

Specifications

Part #	Description	Weight Capacity	Clearance Distance*
BRKTPCHDK-R	Rotating Dock	6 lb (2.7 kg)	8 in (20.3 cm)
QSBNGEXT	Bungee Tether	6 lb (2.7 kg)	72 in (1.82 m)
QSBOLT	Bolt Bag w/ (2) Switches	6 lb (2.7 kg)*	48 in (1.2 m)**
QSDOCK-R	Dock (2 Pack)	6 lb (2.7 kg)	8 in (20.3 cm)
QSS-R	Link and Dock	6 lb (2.7 kg)	8 in (20.3 cm)
QSTRTKT-R	Starter Kit (4x QSS-R, QSBNGEXT, QSWSCNCH-R)	6 lb (2.7 kg)	N/A
QSWSCNCH-R	Wrist Cuff	6 lb (2.7 kg)	8 in (20.3 cm)
RET648RPQS-R	Retractable Transfer Key	6 lb (2.7 kg)	48 in (1.2 m)
QSTAPE	Tape Pocket	6 lb (2.7 kg)	8 in (20.3 cm)
QSTLP1	Tool Pocket (for 1 tool)	6 lb (2.7 kg)	N/A
QSTLP2	Tool Pocket (for 2 tools)	6 lb (2.7 kg)***	N/A
QSTLP3	Tool Pocket (for 3 tools)	6 lb (2.7 kg)***	N/A
QSTP	Tape Sleeve Only	6 lb (2.7 kg)	N/A
QSHR	Hammer/Ratchet Pocket	6 lb (2.7 kg)	N/A

* The D-ring on the side is rated for 3 lb (1.3 kg). The bag capacity is 25 lb (11.3 kg). The QS dock capacity is 6 lb (2.7 kg).

** QS dock is 8 in (20.3 cm) length, the side d-rings are 48 in (1.2 m) length

***Per tool.

Installation

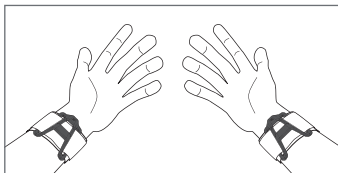
■ Bungee and Retractor Transfer Keys

Attach the carabiner end of the Bungee Transfer Key or Retractor Transfer Key to a fixed location such as a tool belt or structural anchor. Ensure the screw-gate is tight and remains tight throughout use.



■ Wrist Straps

Position the hook and loop Wrist Straps on your wrist. Ensure the open end of the mount is facing your body, and the Dock is on the inner part of your arm.

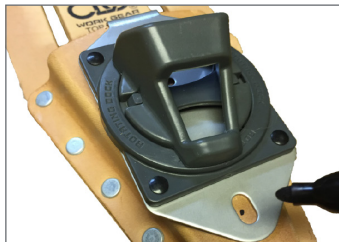


■ Connect Links to tools

Attach the carabiner end of the Link to a suitable tool attachment. Ensure the screw gate is locked.

■ Docks on Belts and Anchors

Dock slides onto a standard 2 in (51 mm) belt, or install Rotating Docks onto pouches with open end up as shown. Install pouch mount docks by puncturing a hole in the tool pocket and securing in place with the nut. Rotate the Dock as needed.



■ Tool Pockets

Install the Tool Pocket in a position that is safe and functional on the workers belt.



Tool Pocket for Hammers/Ratchets

Install the Hammer/Ratchet Tool Pocket in a position that is safe and functional on the workers belt.



Tool Pocket for Tapes

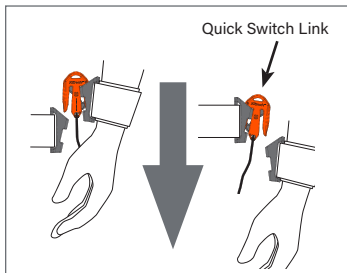
Install the Tape Tool Pocket directly onto a belt, such as the Comfort Fit Utility Belt.



Connect the screw gate end of the Quick-Switch® tether to the tape measure's D-ring on the sleeve.

Using Links and Docks

To switch the docking point, simply run one of the grey docks through the slot in the orange switch in a downward motion.



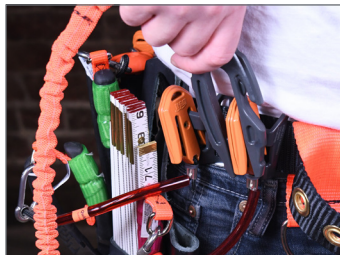
Using Bungee Transfer Keys

Step 1

Attach carabiner end of Bungee Transfer Key to compatible anchor point, such as a belt anchor.

Step 2

Place the Transfer Key inside the Quick Switch Link and pull up to release the tool from the dock.



Step 3

When switching tools, return the tool to the Dock before selecting a new tool.

QSBOLT Installation

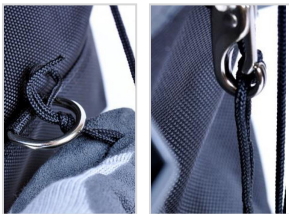
Step 1

After installing the QSBOLT bag on a compatible belt, tighten the cord lock the cord-lock to ensure no tools or loose items fall out.



Step 2

Secure cord by passing free end through D-ring at bottom edge of bag and back up to the snap hook at the top of the bag.



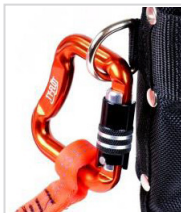
Step 3

Attach Quick-Switch® tethers to the docks not to exceed the weight limit of each dock.



Step 4

Attach conventional tool tethers to side D-rings not to exceed the weight limit of each dock.



QSTAPE Installation

■ Step 1

Install the QS tape pocket directly onto a belt, such as the BELTCMFT. To a safe and ergonomic position.



■ Step 2

Connect the screw gate end of the Quick-Switch® tether to the tape measure's D-ring on the sleeve (see the instructions for TAPESLV).



■ Step 3

Attach the Quick-Switch® tether to the tape pocket and place the tape measure in the pocket.



QUICK-SWITCH®

N.ºs de componente BRKTPCHDK-R, QSBNGEXT, QSDOCK-R, QSBOLT, QSS-R, QSSTRKT-R, QSTAPE, QSWSCNCH-R, RET648RPQS-R, QSTLP1, QSTLP2, QSTLP3, QSTP, QSHR

Manual de instrucciones

⚠ No tire las instrucciones.

⚠ Asegúrese de leer y entender las instrucciones antes de usar el equipo.

Observaciones importantes

- El Quick-Switch® es apto únicamente para herramientas de mano de hasta 2.7 kg (6 lb) que cuenten con los puntos de sujeción previstos por el fabricante (p. ej. productos de anclaje, anillas u orificios de Guardian) que puedan fijarse correctamente con un mosquetón.
- Este producto está pensado para su uso por parte de personal con formación y con experiencia en el trabajo con herramientas de mano en altura o cerca de maquinaria.
- El extremo del enlace del Quick-Switch®, no destinado a la herramienta, debe engancharse ÚNICAMENTE a llaves y acoples Quick-Switch®.
- Los acoples Quick-Switch® solo deben fijarse a puntos de anclaje (cinturones y arneses).
- Para evitar lesiones durante la instalación, extraiga las herramientas antes de instalar los bolsillos para herramientas Quick-Switch®. Asegúrese siempre de volver a poner las herramientas en los bolsillos, y no las deje suspendidas.

■ Asegúrese de que el cierre esté acoplado y bien fijado antes de cada transferencia.

■ Antes de cada uso, compruebe que el producto funciona correctamente y no presenta daños:

1. Compruebe que la tornillería no presenta abrasiones, deformidades, cortes o bordes afilados.
2. Compruebe que no haya desgarros, cortes, partes deshilachadas, abrasiones, decoloración, quemaduras, agujeros, moho, roturas, costuras sueltas o rotas, u otros signos de desgaste o daño.
3. Si el producto presenta alguno de los defectos anteriores, o si está dañado o no funciona correctamente, no lo utilice: póngalo en cuarentena.

Información de seguridad

- ⚠ **ADVERTENCIA:** No utilice este producto cerca de componentes o mecanismos en movimiento, maquinaria en funcionamiento o equipos giratorios.
- ⚠ Puede contener materiales conductores de electricidad.
- ⚠ No altere en modo alguno el estado original del producto.
- ⚠ Úselo únicamente con herramientas específicas de anclaje, o con productos de enganche Guardian compatibles.

Estándares de seguridad aplicables

Cumple o supera:

- ANSI / ISEA 121-2023

Características

Quick-Switch®

N.º de componente	Tipo de conector	Peso máximo de la herramienta	Longitud de la correa*
BRKTPCHDK-R	Acople giratorio	6 lb (2.7 kg)	8 in (20.3 cm)
QSBNGEXT	Cuerda elástica	6 lb (2.7 kg)	72 in (182.8 m)
QSBOLT	Bolsa para pernos con (2) interruptores	6 lb (2.7 kg)*	48 in (1.2 m)**
QSDOCK-R	Acople (pack de 2)	6 lb (2.7 kg)	8 in (20.3 cm)
QSS-R	Enlace y acople	6 lb (2.7 kg)	8 in (20.3 cm)
QSSTRTKT-R	Kit básico (4x QSS-R, QSBNGEXT, QSWSCNCH-R)	6 lb (2.7 kg)	N/A
QSWSCNCH-R	Muñequera	6 lb (2.7 kg)	8 in (20.3 cm)
RET648RPQS-R	Llave de transferencia con cuerda retráctil	6 lb (2.7 kg)	48 in (1.2 m)
QSTAPE	Bolsillo de cinta	6 lb (2.7 kg)	8 in (20.3 cm)
QSTLP1	Bolsillo para herramientas (para 1 herramienta)	6 lb (2.7 kg)	N/A
QSTLP2	Bolsillo para herramientas (para 2 herramienta)	6 lb (2.7 kg)***	N/A
QSTLP3	Bolsillo para herramientas (para 3 herramienta)	6 lb (2.7 kg)***	N/A
QSTP	Solo funda de cinta	6 lb (2.7 kg)	N/A
QSHR	Bolsillo para martillos/trinquetes	6 lb (2.7 kg)	N/A

* El anillo en D en el lateral tiene una capacidad de 3 lb (1.3 kg). La capacidad de la bolsa es de 25 lb (11.3 kg).
La capacidad del muelle QS es de 6 lb (2.7 kg).

** El muelle QS tiene una longitud de 8 pulgadas (20.3 cm), los aros en D laterales tienen una longitud de 48 pulgadas (1.2 m)

***Por herramienta.

Materiales

BRKTPCHDK-R: Poliacetal y acero inoxidable

QSBNGEXT: Nailon y acero inoxidable

QSBOLT: Nailon y acero inoxidable

QSDOCK-R: Poliacetal

QSS-R: Aluminio, latón, poliacetal y acero inoxidable

QSTRTKT-R: Kit básico (4 x enlace + acoples (QSS-R), 1 x llave de transferencia con cuerda elástica (QSBNGEXT), 1 x muñequera (QSWSCNCH-R))

QSWSCNCH-R: Nailon balístico, poliéster elástico reforzado y acero inoxidable

RET648RPQS-R: Nailon y acero inoxidable

QSTLP1, QSTLP2, QSTLP3: Nailon balístico y poliacetal

QSTP: Nailon balístico, poliacetal y plástico rígido

QSHR: Nailon balístico, poliacetal y acero al carbono con revestimiento de cinc

Mantenimiento, limpieza y almacenamiento

Limpie el producto con un paño húmedo y un detergente suave, retire el exceso de agua y detergente con un trapo y deje secar a fondo.

Guarde este producto lejos de herramientas u otros objetos que pudieran dañarlo.

Instalación

Consulte las imágenes de la página 4

■ Llaves de transferencia con cuerda retráctil y elástica

Fije el extremo del mosquetón de la llave de transferencia con cuerda elástica o la llave de transferencia con cuerda retráctil a una ubicación fijada, como un cinturón de herramientas o un anclaje estructural. Asegúrese de que el mosquetón esté bien apretado y de que permanezca apretado durante su uso.

■ Correas para muñeca

Colóquese la correa con el gancho y el bucle en la muñeca. Asegúrese de que el extremo abierto del soporte quede mirando a su cuerpo, y de que el acople le quede en la parte interior del brazo.

■ Conexión de los enlaces a las herramientas

Fije el extremo del mosquetón del enlace a un anclaje adecuado para herramientas. Asegúrese de que el mosquetón esté bien cerrado.

■ Acoples en cinturones y anclajes

El acople se inserta en un cinturón estándar de 2 in (51 mm); también puede instalar acoples giratorios en bolsas con el extremo abierto hacia arriba, como muestra la imagen. Instale los acoples en el soporte de la bolsa practicando un orificio en el bolsillo para herramientas y fijándolos con la tuerca. Gire el acople según sea necesario.

■ Bolsillos para herramientas

Instale el bolsillo para herramientas en una posición segura y práctica del cinturón de trabajo.

■ Bolsillo para martillos/trinquetes

Instale el bolsillo para martillos/trinquetes en una posición segura y práctica del cinturón de trabajo.

■ Bolsillo para cintas

Instale el bolsillo para cintas directamente en un cinturón de herramientas, como el Comfort Fit.

Conecte el extremo del mosquetón de la correa del Quick-Switch® a la anilla tipo D del manguito de la cinta (consulte las instrucciones del producto).

Uso de enlaces y acoples

Consulte las imágenes de la página 5

Para cambiar de punto de acople, basta con pasar uno de los acoples grises por la ranura del anclaje naranja hacia abajo.

Uso de llaves de transferencia

Consulte las imágenes de la página 5

■ Paso 1

Fije el extremo con mosquetón de la Llave de Transferencia Bungee a un punto de anclaje compatible, como un anclaje de cinturón.

■ Paso 2

Coloque la Llave de Transferencia dentro del Enlace de Cambio Rápido y tire hacia arriba para liberar la herramienta del soporte.

■ Paso 3

Al cambiar de herramientas, devuelva la herramienta que estaba usando al acople correspondiente antes de coger otra.

Instalación de QSBOLT

Consulte la imagen de la página 6

■ Step 1

Después de instalar la bolsa QSBOLT en un cinturón compatible, apriete el cierre de cordón para asegurar que no se caigan herramientas ni objetos sueltos.

■ Step 2

Asegure la cuerda pasando el extremo libre a través del anillo en D en el borde inferior de la bolsa y de regreso al gancho de presión en la parte superior de la bolsa.

■ Step 3

Fije los amarres Quick-Switch® a los muelles sin exceder el límite de peso de cada muelle.

■ Step 4

Sujete los amarres de herramientas convencionales a los anillos en D laterales sin exceder el límite de peso de cada muelle.

Instalación de QSTAPE

Consulte la imagen de la página 7

■ Step 1

Instale la funda QSTAPE directamente en un cinturón, como el BELTCMFT. En una posición segura y ergonómica.

■ Step 2

Conecte el extremo roscado del cable Quick-Switch® al anillo en D de la cinta métrica en la manga (vea las instrucciones para TAPESLV).

■ Step 3

Coloque el accesorio Quick-Switch® en el bolsillo de la cinta y ponga la cinta métrica en el bolsillo.

QUICK-SWITCH®

Pièces N° BRKTPCHDK-R, QSBNGEXT, QSBOLT,
QSDOCK-R, QSS-R, QSSTRTKT-R, QSTAPE,
QSWSCNCH-R, RET648RPQS-R, QSTLP1, QSTLP2,
QSTLP3, QSTP, QSHR

Manuel d'instructions

▲ Conserver ces instructions.

▲ Lire et comprendre les instructions avant d'utiliser cet équipement.

Remarques importantes

- Quick-Switch® n'est compatible qu'avec des outils manuels pesant au maximum 6 lb (2.7 kg) dont les spécifications des accessoires prévues par leur fabricant sont compatibles, comme les produits à pointe d'accessoire Guardian, les anneaux ou les orifices qui peuvent être attachés en toute sécurité à un mousqueton.
- Ce produit est destiné à être utilisé par du personnel dûment formé et informé concernant le travail en hauteur et/ou à proximité de machines avec des outils manuels.
- L'extrémité non-outil du raccord de blocage Quick-Switch® doit être fixée UNIQUEMENT aux socles et clés Quick-Switch®.
- Les socles Quick-Switch® ne doivent être attachés qu'à des ancrages (par ex. : ceintures et harnais).
- Retirer les outils avant d'installer les pochettes d'outils Quick-Switch® pour éviter tout risque de blessure. Toujours s'assurer d'avoir rangé les outils dans les pochettes et ne pas les accrocher.
- Vérifier que le clip est enclenché et sécurisé après chaque transfert.

■ Avant chaque utilisation, vérifier l'absence de dommages et le bon fonctionnement du produit :

1. Contrôler l'absence d'abrasions, de déformations, de coupures et de bords tranchants sur le matériel.
2. Vérifier l'absence de déchirures, de coupures, d'effilochage, d'abrasions, de décolorations, de marques de brûlure, de trous, de moisissures, de désépissage ou encore de points cassés et de toute autre marque d'usure ou de dommage.
3. Le cas échéant ou en cas de dommage ou encore de dysfonctionnement, ne pas utiliser et toujours isoler dans un endroit sûr.

Consignes de sécurité

- ▲ **AVERTISSEMENT !** Ne pas utiliser à proximité de pièces mobiles, de mécanismes, de machines en service ou d'équipements rotatifs.
- ▲ Peut contenir des matériaux conducteurs électriques.
- ▲ Ne modifier d'aucune manière le produit par rapport à son état d'origine.
- ▲ Utiliser uniquement avec des outils spécialement conçus pour être attachés ou avec des accessoires de la marque Guardian prévus à cet effet.

Normes de sécurité applicables

Est conforme ou dépasse :

- ANSI / ISEA 121-2023

Spécifications

Quick-Switch®

Réf	Description	Poids maximum de l'outil	Longueur d'attache*
BRKTPCHDK-R	Socle rotatif	6 lb (2,7 kg)	8 in (20,3 cm)
QSBNGEXT	Cordon élastique	6 lb (2,7 kg)	72 in (182,8 m)
QSBOLT	Sac à boulons avec (2) interrupteurs	6 lb (2,7 kg)*	48 in (1,2 m)**
QSDOCK-R	Socle (lot de 2)	6 lb (2,7 kg)	8 in (20,3 cm)
QSS-R	Raccord de blocage et socle	6 lb (2,7 kg)	8 in (20,3 cm)
QSSTRTKT-R	Kit de démarrage (4 x Réf. QSS-R, Réf. QSBNGEXT, Réf. QSWSCNCH-R)	6 lb (2,7 kg)	N/A
QSWSCNCH-R	Dragonne	6 lb (2,7 kg)	8 in (20,3 cm)
RET648RPQS-R	Clé de transfert avec rappel	6 lb (2,7 kg)	48 in (1,2 m)
QSTAPE	Pochette pour ruban	6 lb (2,7 kg)	8 in (20,3 cm)
QSTLP1	Poche porte-outil (pour 1 outil)	6 lb (2,7 kg)	N/A
QSTLP2	Poche porte-outil (pour 2 outil)	6 lb (2,7 kg)***	N/A
QSTLP3	Poche porte-outil (pour 3 outil)	6 lb (2,7 kg)***	N/A
QSTP	Manchon de bande seulement	6 lb (2,7 kg)	N/A
QSHR	Bolsillo para martillos/trinquetes	6 lb (2,7 kg)	N/A

* L'anneau en D sur le côté est conçu pour 3 lb (1,3 kg). La capacité du sac est de 25 lb (11,3 kg).

La capacité du quai QS est de 6 lb (2,7 kg).

** Le quai QS mesure 8 po (20,3 cm) de longueur, les anneaux en D latéraux mesurent 48 po (1,2 m) de longueur

*** Par outil.

Matériaux

BRKTPCHDK-R : Acétal POM et acier inoxydable

QSBNGEXT : Nylon et acier inoxydable

QSBOLT : Nylon et acier inoxydable

QSDOCK-R : Acétal POM

QSS-R : Aluminium, laiton, acétal POM et acier inoxydable

QSSRTRKT-R : Kit de démarrage (4 raccords de blocage et socles (réf. QSS-R), 1 clé de transfert avec cordon élastique (réf. QSBNGEXT), 1 dragonne (réf. QSWSCNCH-R))

QSWSCNCH-R : Nylon balistique, polyester élastique renforcé et acier inoxydable

RET648RPQS-R : Nylon et acier inoxydable

QSTAPE : Nylon balistique et acétal POM

QSTLP1, QSTLP2, QSTLP3 : Nylon balistique et acétal POM

QSTP : Nylon balistique, acétal POM et plastique dur

QSHR : Nylon balistique, acétal POM et acier carbone zingué

Entretien, nettoyage et stockage

Nettoyer avec un chiffon humide et du savon doux, enlever le surplus et bien sécher.

Ranger ce produit loin d'outils et d'autres objets susceptibles de l'endommager.

Voir image à la page 4

■ Poche porte-outils

Poser la poche porte-outils à un endroit qui soit à la fois sûr et fonctionnel sur la ceinture de leur utilisateur.

Installation

Voir les images à la page 4

■ Clés de transfert avec rappel et cordon élastique

Attacher le mousqueton de la clé de transfert avec cordon élastique ou de la clé de transfert avec rappel à un endroit fixe comme la ceinture d'un outil ou un ancrage structurel. Vérifier que la bague est bien serrée et le reste pendant l'utilisation.

■ Dragonnes

Positionner les dragonnes à crochet et à boucle sur votre poignet. S'assurer que l'extrémité ouverte de la fixation soit tournée vers votre corps et que le socle se trouve sur la partie interne de votre bras.

■ Fixation des raccords de blocage aux outils

Attacher le mousqueton du raccord de blocage à un accessoire d'outil compatible. Vérifier que la bague est bien fermée.

■ Socles montés sur ceintures et ancrages

Le socle se glisse sur une ceinture normale de 2 in (51 mm) pou monter des socles rotatifs sur des pochettes présentant l'ouverture vers le haut tel qu'illustré. Monter les socles de fixation à la pochette en perçant un trou dans la poche porte-outil et en fixant l'ensemble avec un écrou. Tourner le socle si nécessaire.

■ Poche porte-outils pour marteaux/tenailles

Poser la poche porte-outils pour marteau/tenailles à un endroit qui soit à la fois sûr et fonctionnel sur la ceinture de leur utilisateur.

■ Poche porte-outils pour mètre ruban

Poser la poche porte-mètre ruban directement sur une ceinture, telle que la ceinture utilitaire à ajustement confort.

Attacher la bague d'attache Quick-Switch® à l'anneau en D du mètre ruban sur l'étui.

Utilisation des raccords de blocage et des socles

Voir les images à la page 5

Pour changer de socle, il suffit de faire glisser l'un des socles gris à travers la fente dans le raccord de blocage orange, avec un mouvement vers le bas.

Utilisation des clés de transfert

Voir les images à la page 5

■ Étape 1

Fixez l'extrémité à mousqueton de la clé de transfert élastique à un point d'ancrage compatible, tel qu'un ancrage de ceinture.

■ Étape 2

Placez la clé de transfert à l'intérieur du lien de commutation rapide et tirez vers le haut pour détacher l'outil du support.

■ Étape 3

En cas de changement d'outil, ranger l'outil dans le socle avant de choisir un nouvel outil.

Installation de QSBOLT

Voir image à la page 6

■ Step 1

Après avoir installé le sac QSBOLT sur une ceinture compatible, serrez le cordon de fermeture pour vous assurer qu'aucun outil ou objet ne tombe..

■ Step 2

Assurez la corde en passant l'extrémité libre à travers l'anneau en D sur le bord inférieur du sac et de retour jusqu'au crochet à pression sur le dessus du sac.

■ Step 3

Fixez les attaches Quick-Switch® aux ressorts sans dépasser la limite de poids de chaque ressort.

■ Step 4

Attachez les sangles des outils conventionnels aux anneaux en D latéraux sans dépasser la limite de poids de chaque ressort.

Installation de QSTAPE

Voir image à la page 6

■ Step 1

Installez la pochette QSTAPE directement sur une ceinture, comme la BELTCMFT. Dans une position sûre et ergonomique.

■ Step 2

Connectez l'extrémité à vis du cordon Quick-Switch® à l'anneau en D du ruban à mesurer sur la manche (voir les instructions pour TAPESLV).

■ Step 3

Fixez l'attache Quick-Switch® à la poche à ruban et placez le ruban à mesurer dans la poche.

USA

607 East Sam Houston Parkway South
Suite 800
Pasadena, TX 77503
800 466 6385
us.sales@ty-flot.com

CANADA

580 Notre Dame Avenue, Unit 16
Sudbury, ON
P3C 5L2
800 466 6385
cnd.sales@ty-flot.com

WARRANTY: Ty-Flot warrants to Buyer that all products are free from defects in material, workmanship, and design (if a Supplier-responsible design), however this warranty does not cover conditions resulting from normal wear and tear, neglect, abuse, accident or otherwise. Ty-Flot's obligations under this warranty apply for the lifetime of the products and are limited to the replacement of product only. This warranty is not transferable to any other Ty-Flot service and does not apply to product that is resold after having been put into service. No other person, firm, entity, or the like is authorized to assume or assign for Ty-Flot any other liability in connection with the sale or use of Ty-Flot's products. Furthermore, this warranty is void if any product is changed or altered in any way, or if the product is used in a manner other than for which it is intended. There are no implied warranties of merchantability or fitness for a particular purpose, which are specifically disclaimed.