

Български

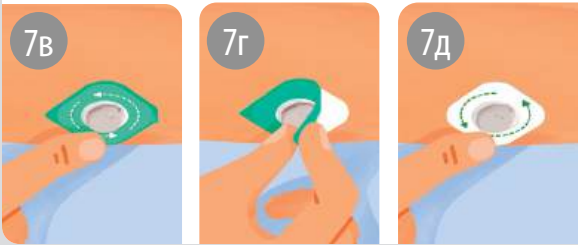
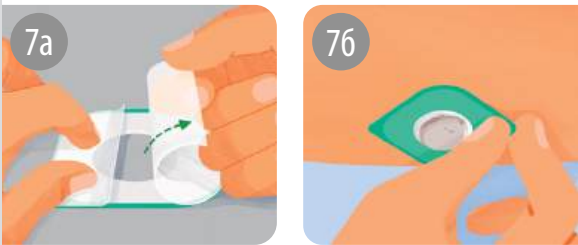
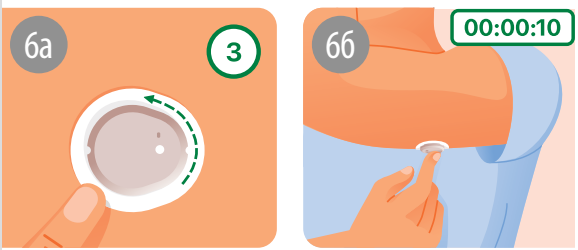
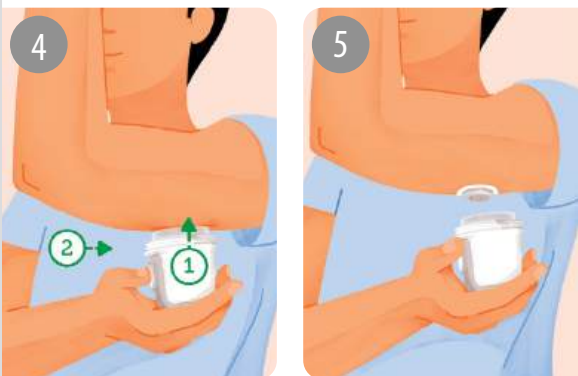
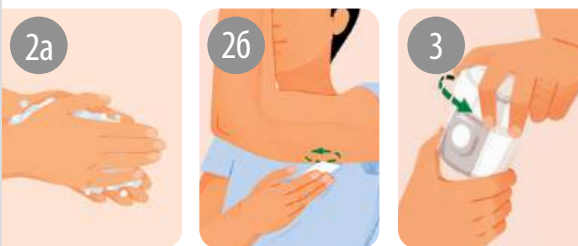
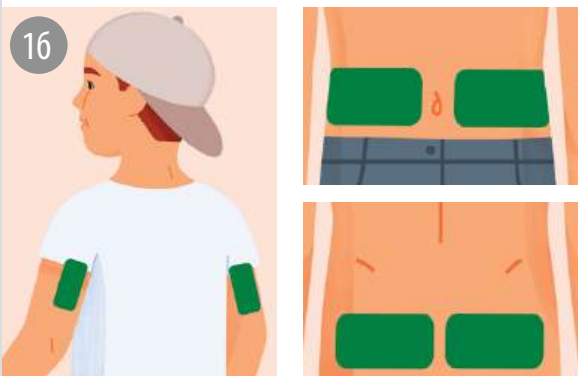
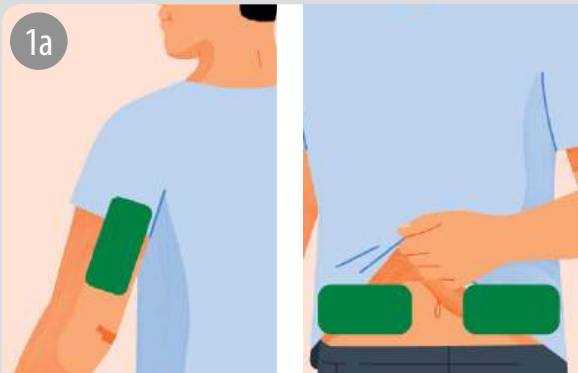
Настройте своя Dexcom ONE+

- Следвайте инструкциите на дисплея, за да настроите устройството си. Обърнете се към този документ, ако е необходимо.
- Преди да започнете, прочетете декларациите за безопасност и инструкциите в ръководството за потребителя на Dexcom ONE+, достъпно на **dexcom.com/downloadsandguides**.

Всеки сензор издържа до 10 дни.

Изтегляне на приложението

Изтеглете приложението Dexcom ONE+ от App Store или Google Play.



Важни бележки за безопасността!

Предупреждение

Включете избираемите предупреждения на Dexcom ONE+

- Няма да има предупреждения за глюкоза, освен ако не ги включите.
- Включете избираемите предупреждения по време на настройката, за да получавате сигнали за глюкоза и системни предупреждения, когато загарването на сензора приключи.
- Ако не включите избираемите предупреждения, може да пропуснете събитие на опасно ниско или високо ниво на глюкозата.

Предупрежденията на Dexcom ONE+ няма да прекратят настройките на Вашето устройство с дисплей

- Ако Вашето устройство с дисплей (телефон или приемник на Dexcom ONE+) е без звук или поставено на вибриране, няма да чуете предупреждения за високо или ниско ниво на глюкозата.
- Включете звука на устройството с дисплей, за да чувате предупреждения.
- Проверете звуковите настройки на Вашето устройство с дисплей или може да пропуснете предупреждение.

Въвеждане на сензора

1 Изберете област за въвеждане на сензора според Вашата възраст

(Ако се носи на места, които не са изброени по-долу, сензорът може да не функционира според очакваното. Говорете с Вашия доставчик на здравни услуги за най-подходящото място за Вас.)

- Възраст 7 години и повече: Използвайте гърба на горната част на ръката или корема.
- Възраст 2 години (24 месеца) – 6 години: използвайте задната горна част на ръката, горната част на седалището или корема.

Избягвайте зони:

- Отпусната кожа или без достатъчно мазнини, за да се избегнат мускулите и костите
- Които се удрят, бутат или на които лежите, докато спите
- В рамките на 8 сантиметра от мястото на вливане или инжектиране
- Близко до талията или места с раздразнения, белези, татуировки или обилно окосмяване

За да запазите сензора прикрепен, вижте **dexcom.com/faqs**

2 Почистете и подсушете мястото

- Измийте ръцете със сапун и вода. Подсушете.
- Разтрийте мястото с мокри кърпички на алкохолна основа, за да отстраните всички мазнини.
- Оставете да изсъхне напълно, така че сензорът да залепне.

3 Развийте капачката

- Не докосвайте вътрешността на апликатора.
- Не използвайте, ако е повреден или предварително отворен.

4 Използвайте апликатора, за да въведете сензора

Отпуснете всички мускули близо до мястото.

- Натиснете и задръжте апликатора здраво върху кожата, докато се натисне навътре прозрачния предпазител.
- Натиснете бутона, докато предпазителът е натиснат навътре. **Съвет: Притискането на апликатора здраво към кожата отключва бутона.**

5 Премахване на апликатора

- Запазете апликатора, защото ще Ви трябва неговият код за сдволяване.
- Завийте капачката обратно на апликатора.

6 Разтрийте пластира

За да задържите пластира върху кожата си:

- Разтрийте силно около пластира 3 пъти.
- Внимателно натиснете горната част на сензора за 10 секунди.

7 Поставете фиксиращ пластир (когато е необходимо)

Когато е необходимо, поставете фиксиращ пластир за задържане на сензора върху тялото Ви. Можете да намерите фиксиращия пластир инструкциите в кутията на сензора.

- Внимателно издърпайте и двете прозрачни подложки една по една. Не докосвайте бялата зона за залепване.
- Използвайте цветното ушенце, за да поставите фиксиращия пластир около сензора.
- Разтрийте около фиксиращия пластир.
- Използвайте ушенцето, за да отлепите цветната подложка.
- Разтрийте отново около фиксиращия пластир.

8 Продължете с настройката

- Върнете се към приложението или приемника, за да завършите настройката.
- За съвети как да поддържате сензора свързан, отидете на **dexcom.com/faqs**.

Грижа за лепенката

- Колкото по-дълго държите пластира сух и без пот през първите 12 часа, толкова по-дълго може да остане залепен върху кожата Ви.
- Когато се намокри, възможно най-бързо го подсушете внимателно с потупване.
- Ако се отлепи от кожата Ви, отрежете отлепените части и поставете фиксираща лента за медицински цели.

Декларации за безопасност

Важна информация за потребителя

Прочетете всички указания, предупреждения и предпазни мерки за Вашия Dexcom ONE+. Прочетете всички инструкции за продукта в ръководството за потребителя на Dexcom ONE+.

Прочетете Ръководството за потребителя онлайн или поискайте печатно копие на dexcom.com/downloadsandguides.

Ако не прочетете и не следвате всички инструкции на Dexcom ONE+, може да получите неточни показания от сензора, да пропуснете предупреждения или да пропуснете събитие с опасно ниско или високо ниво на глюкозата. Запознаването с Dexcom ONE+ може да отнеме дни, седмици или дори месеци.

Dexcom не препоръчва непрекъснат мониторинг на глюкозата за хора, които не могат или не искат:

- Да използват своя глюкомер (BG), за да тестват кръвната си захар, ако симптомите им не съответстват на показанията от сензора им
- Да поддържат връзка със своя лекар относно управлението на диабета

Показания за употреба

Системата за непрекъснат мониторинг на глюкозата на Dexcom ONE+ (Dexcom ONE+) е система за мониторинг на глюкозата, показана за непрекъснато измерване на глюкозата в интерстициалната течност при лица на възраст 2 и повече години, включително бременни жени. Dexcom ONE+ е предназначен да замести тестването на кръвната захар (BG) от пръста за вземане на решения за лечение.

Тълкуването на резултатите на Dexcom ONE+ трябва да се основава на тенденциите на глюкозата и няколко последователни показания от сензора във времето. Dexcom ONE+ помага и при откриването на епизоди на хипергликемия и хипогликемия и така улеснява корекциите на терапията при остри и дълготрайни промени в състоянието.

Dexcom ONE+ е предназначен за употреба от пациенти в домашни условия и в здравни заведения.

Противопоказания

Не се допуска ЯМР/КТ/диатермия - МР не е безопасен:

Не носете Dexcom ONE+ компонент по време на образно изследване с магнитен резонанс (ЯМР) или при процедури с високочестотна топлинна електрическа терапия (диатермия). Въпреки това е безопасно да се направи КТ сканиране, ако държите сензора извън сканираната област и покриете сензора с оловна престилка по време на сканирането.

Dexcom ONE+ не е тестван в тези ситуации. Когато се използва по време на ЯМР сканиране, диатермия или в сканираната област на КТ сканиране, магнитните полета и топлината могат да повредят компонентите на Dexcom ONE+, което може да причини неточни показания от сензора или да попречи на предупрежденията. Без показание от сензора или предупреждения може да пропуснете събитие с опасно ниско или високо ниво на глюкозата.

Предупреждения

Преди да използвате този продукт, прочетете инструкциите в ръководството за потребителя на Dexcom ONE+, достъпно на dexcom.com/downloadsandguides.

Не пренебрегвайте симптомите за ниски или високи нива: Използвайте Вашия глюкомер, за да вземате решения за лечение, когато Вашите показания от сензора не съответстват на Вашите симптоми за ниски или високи нива. Ако е необходимо, потърсете незабавно медицинска помощ.

Няма число, няма стрелка – няма решение за лечение със CGM: Използвайте глюкомер, за да вземате решения за лечение, когато Вашият Dexcom ONE+ не показва както число, така и стрелка за тенденцията. Също така използвайте Вашия глюкомер по време на 30-минутния период на загарване на сензора.

Не използвайте, ако сте на диализа или сте сериозно болни: Ефективността на Dexcom ONE+ не е оценена в тези популации и показанията от сензорите може да са неточни.

Сензорният проводник прекъсва: Не пренебрегвайте прекъснати или разкачени сензорни проводници. Ако това се случи, моля, свържете се с техническата поддръжка на Dexcom на адрес **dexcom.com** или се свържете с Вашия местен представител на Dexcom.

Символи на опаковката

Символите върху опаковката на Dexcom ONE+ показват правилната и безопасна употреба на Dexcom ONE+. Някои от тези символи може да нямат значение във Вашия регион и са изброени само за информационни цели. Вижте ръководството за потребителя на **dexcom.com** относно символите, които не са определени тук.

Символ	Дефиниция	Символ	Дефиниция
IPXX	IPXX Степен на защита срещу проникване, вижте техническата информация за подробности за продукта	ICASA	Независим орган за комуникации на Южна Африка
UK REP	Отговорно лице в Обединеното кралство	R-NZ	Съответствие със законите за радиооборудването в Нова Зеландия
UK CA	Маркировка за съответствие на Обединеното кралство		

Ако сензорният проводник се скъса или се отдели под кожата Ви и не можете да го видите, не се опитвайте да го премахнете. Свържете се с Вашия лекар, ако имате симптоми на инфекция или възпаление - зачервяване, подуване или болка - на мястото на въвеждане.

Къде се въвежда - ръка, корем или седалищен мускул: Всички пациенти могат да използват корема и горната задна страна на ръката. Пациентите на възраст от 2 до 6 години също могат да изберат горната част на седалището. Сензорът не е тестван или одобрен за други области. Обсъдете най-добрата за Вас област с Вашия лекар.

Къде да се съхранява: Можете да съхранявате сензорите си при стайна температура или в хладилник, между 2°C и 30°C, но не и във фризера.

Проверете: Не използвайте повреден или напукан Dexcom ONE+ компонент, защото може да не работи правилно и да причини наранявания от токови удари.

Използвайте според указанията: Dexcom ONE+ е малък и може да представлява опасност от задавяне при поглъщане.

Проверете настройките

Звук и сила на звука на телефона: Уверете се, че силата на звука на телефона Ви е висока, а не заглушена и високоговорителят работи. Ако телефонът Ви е в режим без звук, „Пълна тишина“ или „Не безпокойте“, няма да получите предупреждения от Dexcom ONE+. Когато слушалките са свързани към телефона Ви, предупрежденията ще звучат само през слушалките, а не на високоговорителя на телефона.

Bluetooth™ безжична технология: Уверете се, че Вашият *Bluetooth* е включен. Ако не, няма да получавате показания или предупреждения.

Известия:

- Уверете се, че настройките на телефона Ви съответстват на препоръчителните настройки на Dexcom. Някои настройки на телефона, като например „Цифрово благополучие“ на Android™ и „Време пред екрана“ на Apple, могат да предотвратят известията, ако са включени.
- Позволете на известията за приложения на Dexcom ONE+ да се показват на Вашия заключен екран. Това гарантира, че ще получавате известия от Dexcom и Ви позволява да виждате известията си, без да отключвате телефона си.
- Потребителите на Android трябва да разрешат достъпа до данни за местоположението, достъп в режим „Не безпокойте“ и известията, за да използват приложението.
- Потребителите на Apple трябва да разрешат достъпа до данни за местоположението, за да използват приложението.

Батерия:

Съвместимост: Преди да актуализирате телефона или операционната му система, проверете **dexcom.com/compatibility**. Автоматичните актуализации на приложението или операционната система на телефона могат да променят настройките или да изключат приложението. Винаги актуализирайте ръчно и след това проверявайте дали настройките на устройството са правилни.

Докато е свързано с интернет, приложението проверява периодично и ще покаже съобщение, ако не е съвместимо (или повече не е съвместимо) с Вашия телефон или операционната система на телефона Ви (OS). Съобщението може да включва времева рамка за актуализации.

Дата и час: Настройте датата и часа на Вашето смарт устройство, за да се актуализират автоматично, когато пътувате през часови зони или превключвате между стандартно и лятно часово време. Не променяйте ръчно часа на смарт устройството си, защото може да не получите показания или предупреждения и това може да обърка времето на екрана на тенденцията.

Използвайте електрическото оборудване, както е указано:

Използването на принадлежности, кабели, адаптери и зарядни устройства, различни от посочените или предоставените от производителя на това оборудване, може да доведе до увеличаване на електромагнитните емсии или намаляване на електромагнитната устойчивост на това оборудване и да доведе до неправилна работа.

Преносимото радиочестотно комуникационно оборудване (включително периферни устройства като антени кабели и външни антени) трябва да се използва на разстояние, не по-малко от 30 сантиметра до която и да е част на Dexcom ONE+, включително кабелите, посочени от производителя. В противен случай може да се получи влошаване на експлоатационните характеристики на това оборудване.

Използването на това оборудване в близост до или поставено върху друго оборудване трябва да се избягва, защото това може да доведе до неправилна работа.

Не променяйте: Не се допускат модификации на Dexcom ONE+.

Предпазни мерки

Защитен интернет: Използвайте само клетъчна интернет връзка, надеждна Wi-Fi мрежа (като Вашия дом или офис) или защитена интернет свързаност, като VPN услуга, когато използвате Вашата Dexcom ONE+.

Не използвайте незащитен обществен Wi-Fi, като например мрежи за гости в домовете на други хора, ресторанти, училища, библиотеки, хотели, летища, самолети и др. Те биха могли да изложат Вашата Dexcom ONE+ на вируси или хакерски атаки.

Проверете принадлежностите: Когато използвате принадлежности като слушалки, *Bluetooth* високоговорители или смарт часовници, може да получавате предупрежденията си само на едно от тези устройства, а не на всички. След като свържете всички принадлежности, уверете се, че настройките на телефона Ви позволяват да продължите да получавате предупреждения.

Чиста и суха кожа: Ако мястото на въвеждане и ръцете Ви не са чисти и сухи, рискувате да се инфектирате и сензорът да не залепне добре. Почистете мястото на въвеждане с мокри кърпички на алкохолна основа, за да предотвратите инфекции. Преди въвеждане и по време на сесията със сензора не нанасяйте репелент за насекоми, слънцезащитен крем, парфюм или лосион върху мястото на въвеждане или сензора. Това може да доведе до неправилно залепване на сензора или да повреди Вашия Dexcom ONE+.

Хидрокиурей: Ако приемате хидрокиурей, показанията от сензора може да са фалшиво повишени и да доведат до пропуснати предупреждения за хипогликемия или грешки в решенията за управление на диабета. Нивото на неточност зависи от количеството хидрокиурей в тялото Ви. Използвайте Вашия глюкомер, ако сте приемали хидрокиурей.

Бъдете точни, бъдете бързи: Ако калибрирате Вашия Dexcom ONE+ с помощта на Вашия глюкомер, въведете стойността на глюкомера в рамките на пет минути от измерването на Вашата кръвна захар.

Използвайте върховете на пръстите на ръката: Използвайте проба за кръвна захар от върховете на пръстите на ръката си, когато калибрирате, тъй като кръвната захар от други места може да бъде по-малко точна и не толкова навременна. Не се изисква калибриране, но можете да направите незадължително калибриране за кръвна захар, за да приведете в съответствие с Вашия глюкомер.

Не активирайте след изтичане на срока на годност: Не активирайте сензора след срока му на годност (ГТГ-ММ-ДД), защото може да даде неправилни резултати. Можете да стартирате нов сензор на датата или преди изтичане на срока му на годност. Така ще го използвате в най-пълна степен.

Проверете опаковката: Не използвайте Вашия Dexcom ONE+, ако апликаторът и/или стерилната капачка са повредени или отворени, тъй като това може да причини инфекция. Не сваляйте капачката, докато не сте готови за въвеждане.

Къде да въведете — неща, които да проверите: Предпазителят за въвеждане на Dexcom ONE+ е активиран, докато не натиснете апликатора на Dexcom ONE+ надолу към кожата си. Направете това само когато сте готови за въвеждане.

Променяйте мястото на въвеждане с всеки сензор, за да позволите на кожата да се възстанови.

Преминаване през пункт за проверка за сигурност: Можете да носите сензора Dexcom ONE+ при проверка с металотърсач и скенер за тяло Advanced Imaging Technology (AIT). Ако го направите, използвайте Вашия глюкомер за вземане на решения за лечение, докато не напуснете зоната за сигурност. Това е така, защото Dexcom ONE+ не е тестван с всеки рентгенов скенер и скенер за сигурност и може да нямате възможност да носите устройство с дисплей.

Можете също така да поискате проверка с ръчен скенер или опипване по цялото тяло и визуална проверка, вместо да преминавате през скенер за тяло или да поставяте която и да е част от Dexcom ONE+ в машината за сканиране на багаж.

Дръжте сензора близо до устройството с дисплей: Дръжте сензора и устройството с дисплей на разстояние до 10 метра, без препятствия между тях. В противен случай те няма да могат да комуникират.

Използвайте правилните компоненти: Компонентите на Dexcom ONE+ не са съвместими с предишните продукти на Dexcom. Не смесвайте с различни поколения.

Получавайте предупреждения на устройството с дисплей, което използвате: За да получавате предупреждения, трябва да ги зададете на устройството с дисплей, което използвате. Вашият приемник няма да получава предупрежденията, които сте задали във Вашето приложение. По същия начин приложението Ви няма да получава предупрежденията, които сте задали на Вашия приемник.

Устройството с дисплей е включено: Уверете се, че Вашето устройство с дисплей е включено, в противен случай няма да получавате показания или предупреждения от сензора.

Share и Follow

Ако е налично във вашия регион, използвайте Dexcom Share, за да изпратите информацията от сензора от приложението до смарт устройствата на вашите последователи (приложението Dexcom Follow).

Използване като вторично известие: Информацията на Вашите последователи винаги е по-стара от Вашата.

Предупреждение

Не използвайте информацията на последователите за анализ, обучение или решения за лечение, като лечение за ниско или дозиране за високо ниво. Използвайте своето приложение или приемник Dexcom ONE+, за да вземете решения за лечение.

Следвайте съветите на доставчика на здравни услуги: Share не е предназначено да замени практиките за самонаблюдение, както е препоръчано от Вашия доставчик на здравни услуги.

Допълнителна информация

Докладване на сериозен инцидент: Всеки сериозен инцидент, възникнал във връзка с това устройство, трябва да бъде докладван на производителя и здравните власти във Вашата страна.

Рискове при въвеждане: В редки случаи поставянето на сензора може да причини инфекция, кървене или болка, а носенето на лепенката може да раздразни кожата Ви.

Обща точност (по-ниската е по-добра): Среден ARD% (MARD) (% средна абсолютна разлика спрямо референтната глюкоза в диапазона от нива на глюкозата): Възрастни, 8,7%; педиатрични пациенти, 8,5%.

EC REP	 Dexcom International Limited Newford, Athensy Co. Galway, H65 F978 Ireland
MDSS GmbH Schiffgraben 41 30175 Hannover Germany	
CE 2797	

 Dexcom, Inc. 6340 Sequence Drive San Diego, CA 92121 USA	
------------------------------------------------------------------------------------------------------------------------------------------------------	--

Извън САЩ: Свържете се с Вашия местен представител на Dexcom
Dexcom и всички свързани лога и дизайнерски марки са регистрирани търговски марки или търговски марки на Dexcom, Inc. в Съединените щати и/или в други държави. Всички други имена на продукти или компании, които могат да бъдат споменати в тази публикация, са търговски наименования, търговски марки или регистрирани търговски марки на съответните им собственици.

+1-858-200-0200

dexcom.com

Eesti

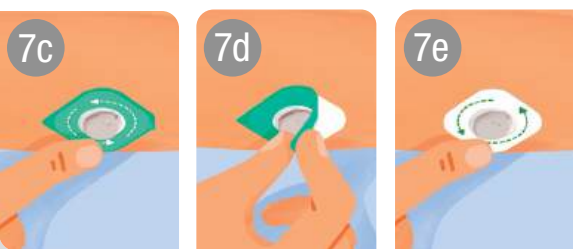
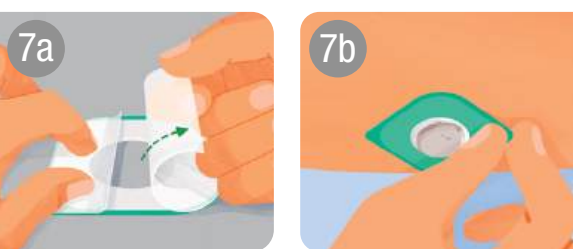
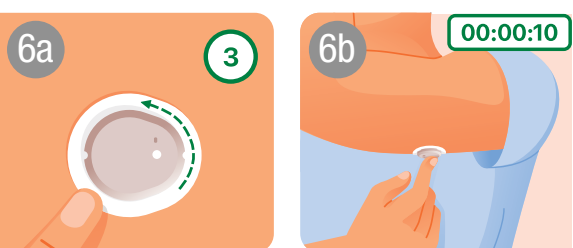
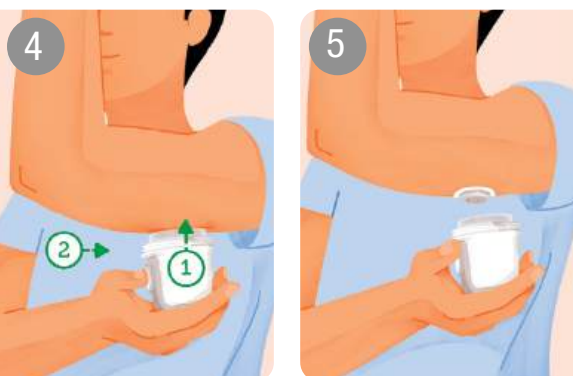
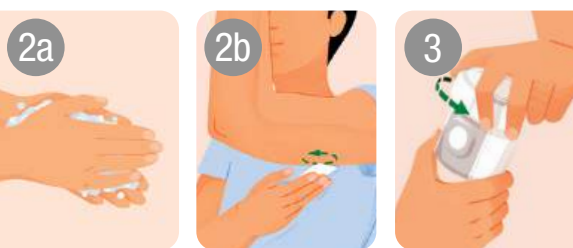
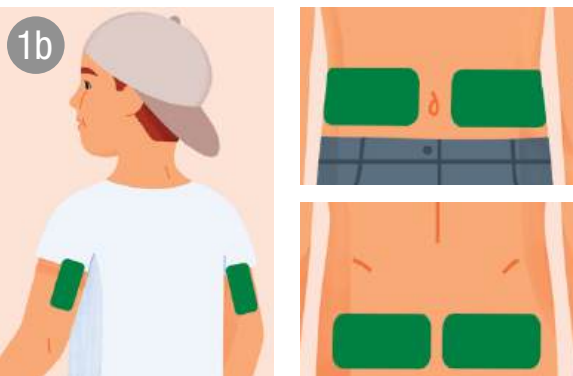
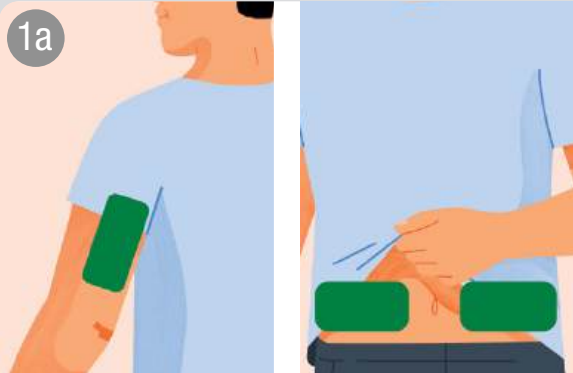
Seadistage oma Dexcom ONE+

- Järgige seadme seadistamiseks ekraanil kuvatavaid juhiseid. Vajaduse korral vaadake käesolevat dokumenti.
- Enne alustamist lugege läbi ohutusavaldused ja juhised Dexcom ONE+’i kasutusjuhendis, mis on saadaval aadressil **dexcom.com/downloadsandguides**.

Iga sensor kestab kuni 10 päeva.

Laadige rakendus alla

Laadige Dexcom ONE+’i rakendus alla App Store’ist või Google Play.



Kriitilised ohutusteated!

Hoiatus

Lülitage Dexcom ONE+’i valikulised märguanded sisse

- Glükoosisalduse märguandeid ei kuvata, kui te neid sisse ei lülita.
- Lülitage seadistamise ajal sisse valikulised märguanded, et saada glükoosisisalduse ja süsteemi märguandeid, kui sensori soojenemine on lõppenud.
- Kui te ei lülita valikulisi märguandeid sisse, võite äärmiselt madala või kõrge glükoosisalduse sündmuse märkamata jätta.

Dexcom ONE+’i märguanded ei tühista kuvaseadme sätteid

- Kui kuvaseade (telefon või Dexcom ONE+’i vastuvõtja) on vaikne või vibreerib, ei kuule te kõrge ega madala glükoosisisalduse märguandeid.
- Märguannete kuulmiseks lülitage kuvaseadme heli sisse.
- Kontrollige kuvaseadme helisätteid, vastasel juhul võib märguanne märkamata jääda.

Sensori sisestamine

1 Valige sensori asukoht vanuse järgi

(Kui andur on kantud asukohale, mida pole allpool loetletud, ei pruugi andur ootuspäraselt töötada. Rääkige oma tervishoiuteenuse osutajaga, milline asukoht teile kõige paremini sobib.)

- 7-aastased ja vanemad: kasutage õlavarre tagaosa või kõhtu.
- Vanus 2 aastat (24 kuud) – 6 aastat: kasutage õlavarre tagaosa, ülaosa tuharat või kõhtu.

Vältige asukohti:

- Lõdva nahaga või ilma piisava rasvata, et vältida lihaseid ja luid
- Mis saavad põrutada, nügida või millel lamate magades
- 8 cm raadiuses infusiooni- või süstekohast
- Vöökoha lähedal või ärrituste, armide, tätoveeringute või karvarohked alad

Sensori küljes hoidmiseks vaadake veebilehte **dexcom.com/faqs**

2 Puhas ja kuiv nahk

- Peske käsi seebi ja veega. Kuivatage.
- Hõõruge kohta alkoholiga niisutatud puhastuslapiga, et vabaneda kõikidest õlijääkidest.
- Laske täielikult kuivada, et sensor kleepuks.

3 Keerake kork lahti

- Ärge puudutage aplikaatorit seestpoolt.
- Ärge kasutage, kui see on kahjustatud või varem avatud.

4 Kasutage sensori sisestamiseks aplikaatorit

Lõdvestage kõik lihased sisestuskoha lähedal.

1 Vajutage ja hoidke aplikaatorit kindlalt vastu nahka, kuni läbipaistev kaitsekate on sisse surutud.

2 Vajutage nuppu, kuni kaitse on sisse lükatud. **Näpunäide:** aplikaatori vajutamine kindlalt vastu nahka avab nupu.

5 Eemaldage aplikaator

- Säilitage aplikaator, kuna vajate selle sidumiskoodi.
- Keerake kork aplikaatorile tagasi.

6 Hõõruge ümber plaastri

Plaastri nahal hoidmiseks kasutage vajaduse korral katteplaastrit. Katteplaastri leiate juhistega andurikarbit.

- Hõõruge 3 korda kindlalt ümber plaastri.
- Vajutage sensori peale õrnalt 10 sekundit.

7 Rakendage katteplaaster (vajaduse korral)

Anduri kehal hoidmiseks kasutage vajaduse korral katteplaastrit. Katteplaastri leiate koos juhistega andurikarbit.

- Tõmmake ettevaatlikult mõlemad läbipaistvad kaitsekatted ükshaaval maha. Ärge puudutage valget kleepvahendiga pinda.
- Katteplaastri paigaldamiseks ümber sensori kasutage värvilise kaitsekatte nurka.
- Hõõruge ümber katteplaastri.
- Värvilise kaitsekatte eemaldamiseks tõmmake selle nurgast.
- Hõõruge uuesti ümber katteplaastri.

8 Jätkake seadistamist

- Seadistamise lõpuleviimiseks minge tagasi rakendusse või vastuvõtjasse.
- Anduri ühendatuna hoidmise näpunäiteid leiate aadressilt **dexcom.com/faqs**.

Kleepplaastri hooldus

- Mida kauem hoiate plaastrit esimese 12 tunni jooksul kuivana ja higivabana, seda kauem võib see nahka külge kleepuda.
- Kui see saab märjaks, patsutage see õrnalt kuivaks nii kiiresti kui võimalik.
- Kui plaaster eemaldub teie nahalt, lõigake eemaldunud osad ära ja pange peale katteplaaster.

Ohutusavaldused

Oluline teave kasutajale

Lugege läbi kõik Dexcom ONE+’i näidustused, hoiatused ja ettevaatusabinõud. Lugege kõiki tootejuhiseid Dexcom ONE+’i kasutusjuhendist. **Lugege kasutusjuhendit veebis või taotlege prinditud koopiat saidilt dexcom.com/downloadsandguides.**

Kui te ei loe ega järgi kõiki Dexcom ONE+’i juhiseid, võite saada sensorite ebatäpseid lugemeid, jätta märguanded märkamata või jääda ilma raskekujulisest madala või kõrge glükoosisisalduse sündmusest. Seadmega Dexcom ONE+ tutvumine võib võtta päevi, nädalaid või isegi kuid.

Dexcom ei soovita pidevat glükoosisisalduse seiret inimestele, kes ei saa või ei taha:

- kasutada glükomeetrit, et testida oma veresuhkru taset, kui nende sümptomid ei vasta sensori lugemile
- hoida suhkurtõve haldamise osas ühendust oma tervishoiuteenuse osutajaga

Kasutusnäidustused

Dexcom ONE+’i pideva glükoosisisalduse seire süsteem (Dexcom ONE +) on glükoosisisalduse seiresüsteem, mis on näidustatud glükoosi pidevaks mõõtmiseks koedevliikus 2-aastastel ja vanematel inimestel, sealhulgas rasedatel naistel. Dexcom ONE+ on konstrueeritud asendama sõrmeotsast veresuhkru testimist raviotsuste tegemiseks. Dexcom ONE+’i tulemuste tõlgendamine peaks põhineda glükoosisisalduse suundumustel ja mitmel järjestikusel sensori lugemil aja jooksul. Dexcom ONE+ aitab avastada ka hüperglükeemia ja hüpoglükeemia episoode, hõlbustades nii ägeda episoodi kui ka pikaajalise ravi kohandamist.

Dexcom ONE+ on ette nähtud kasutamiseks patsientidele kodus ja tervishoiuasutustes. **Vastunäidustused**
MRT/KT/diatermia keelatud – MR on ohtlik: ärge kandke magnetresonantstomograafia (MRT) ega kõrtsagedusvooluga soojendusravi (diatermia) ajal ühtegi Dexcom ONE+’i komponenti. Samas on KT-uuring ohutu, kui hoiate sensorit skannitud piirkonnast eemal ja katate sensori skannimise ajal pliipõllega.

Seadet Dexcom ONE+ ei ole sellistes olukordades testitud. Kui seda kasutatakse MRT-uuringu ja diatermia ajal või KT-uuringu skannitud alal, võivad magnetväljad ja kuumus Dexcom ONE+’i komponente kahjustada, mis võib põhjustada sensori ebatäpseid lugemeid või takistada märguannete edastamist. Ilma sensori lugemite või märguanneteta võite ilma jääda raskekujulisest madala või kõrge glükoosisisalduse sündmusest.

Hoiatused
Enne toote kasutamist lugege juhiseid Dexcom ONE+’i kasutusjuhendis, mis on saadaval aadressil dexcom.com/downloadsandguides.
Ärge ignoreerige madalate ega kõrgete väärtuste sümptomeid: kasutage oma glükomeetrit raviotsuste tegemiseks, kui sensori lugemid ei vasta teie madalate ega kõrgete väärtuste sümptomitele. Vajadusel pöörduge viivitamatult arsti poole.
Kui number, nool ning pidev glükoosisisalduse seire raviotsuste puuduvad: kasutage oma glükomeetrit raviotsuste tegemiseks, kui teie Dexcom ONE+ ei kuva ei numbrit ega ka suundumuse noolt. Kasutage oma glükomeetrit ka 30-minutilise sensori soojenemisperioodi jooksul.

Ärge kasutage, kui saate dialüüsi või olete kriitiliselt haige: Dexcom ONE+’i toimivust ei ole nendel patsientidel hinnatud ja sensori lugemid võivad olla ebatäpsed.

Sensori juhe katkeb: ärge ignoreerige katkiseid ega eemaldatud sensori juhtmeid. Sellisel juhul võtke ühendust ettevõtte Dexcom tehnilise toega aadressil **dexcom.com** või võtke ühendust Dexcomi kohaliku esindajaga.

Kui sensori juhe puruneb või tuleb naha alt lahti ja te ei näe seda, ärge proovige seda eemaldada. Võtke ühendust oma tervishoiuteenuse osutajaga, kui teil on sisestamiskohas infektsiooni või põletiku sümptomeid – punetust, turset või valu.

Kuhu sisestada – käsi, kõht või tuharad: kõik patsiendid saavad kasutada oma kõhtu ja õlavarre tagaosa. 2–6-aastased patsiendid saavad valida ka oma tuharate ülaosa. Sensor ei ole teiste kohtade jaoks testitud ega heaks kiidetud. Arutage oma tervishoiuteenuse osutajaga, milline on teie jaoks parim asukoht.

Kus hoiuldada: sensoreid saate hoida toatemperatuuril või kõlmkapis, vahemikus 2 °C kuni 30 °C, kuid mitte sügavkülmas.

Kontrollige: ärge kasutage kahjustatud ega pragunenud Dexcom ONE+’i komponenti, kuna see ei pruugi korralikult töötada ja võib põhjustada elektrilöögist tulenevaid vigastusi.

Kasutage vastavalt juhistele: Dexcom ONE+ on väike ja võib allaneelamisel põhjustada lämbumisohu.

Kontrollige sätteid

Telefoni helitugevus ja heli: veenduge, et telefoni helitugevus oleks sisse lülitatud, mitte vaigistatud, ja kõlar töötaks. Kui teie telefon on vaigistatud või režiimid „Täielik vaikus“ või „Mitte segada“ aktiveeritud, ei saa te Dexcom ONE+’i märguandeid. Kui kõrvaklapid on telefoniga ühendatud, kõlavad märguanded ainult kõrvaklappide, mitte telefoni kõlari kaudu.

Bluetooth® juhtmeta tehnoloogia: veenduge, et *Bluetooth* oleks sisse lülitatud. Kui ei, siis ei saa te lugemeid ega märguandeid.

Teavitused:

- Veenduge, et teie telefoni sätteid järgiksid Dexcomi soovitud sätteid. Teatud telefoni sätteid, nagu Android™’i digitaalne heaolu ja Apple’i ekraaniaeg, võivad takistada teavituste esitamist, kui need on sisse lülitatud.
- Lubage lukustuskuval kuvada Dexcom ONE+’i rakenduse teavitusi. See tagab, et saate Dexcomi teavitusi ja see võimaldab teil oma teavitusi näha ilma telefoni avamata.
- Androidi kasutajad peavad rakenduse kasutamiseks lubama asukohale juurdepääsu, mitte segada juurdepääsu ja teavitused.
- Apple’i kasutajad peavad rakenduse kasutamiseks lubama asukohale juurdepääsu.

Aku: hoidke aku laetud.

Ühilduvus: enne nutiseadme või selle operatsioonisüsteemi uuendamist kontrollige **dexcom.com/compatibility**. Rakenduse või telefoni operatsioonisüsteemi automaatsed värskendused võivad sätteid muuta või rakenduse sulgeda. Värskendage alati käsitsi ja kontrollige pärast seda seadme õigeid sätteid.

Internetiühenduse olemasolul kontrollib rakendus perioodiliselt ja kuvab teate, kui see (enam) teie telefoni või telefoni operatsioonisüsteemiga (OS) ei ühildu. Sõnum võib sisaldada värskenduste ajakava.

Aeg: lubage oma nutiseadme kuupäeval ja kellaajal automaatselt uueneda, kui reiseite üle ajavööndite või vahetate talve- ja suveaja vahel. Ärge muutke oma nutiseadme aega käsitsi, sest te ei pruugi saada lugemeid ega märguandeid ning see võib muuta suundumuse kuval oleva aja valesks.

Kasutage elektriseadmeid vastavalt juhistele:

Muude kui selle seadme tootja määratud või ette nähtud tarvikute, kaablite, adapterite ja laadijate kasutamine võib suurendada elektromagnetkiirgust või vähendada selle seadme elektromagnetilise häire kindlust ning põhjustada ebaõiget tööd.

Kaasaskantavaid raadiosagedussideseadmeid (sealhulgas välisseadmed, nagu antennikaablid ja välisantennid) ei tohiks kasutada Dexcom ONE+’i ühelegi osale, sealhulgas tootja määratud kaablitele, lähemal kui 30 cm. Selle nõude eiramisel võib selle seadme toimivus halveneda.

Selle seadme kasutamist kõrvuti või koos teiste seadmetega tuleb vältida, sest see võib põhjustada seadme ebaõiget tööd.

Ärge muutke: Dexcom ONE+’i muudatused ei ole lubatud.

Ettevaatusabinõud

Turvaline internet: Dexcom ONE+ kasutamisel kasutage ainult mobiilset Interneti-ühendust, usaldusväärset Wi-Fi-võrku (nagu kodus või kontoris) või turvalist Interneti-ühendust (nt VPN-teenust).

Ärge kasutage turvamata avalikku Wi-Fi-ühendust, näiteks külalisvõrke teiste kodudes, restoranides, koolides, raamatukogudes, hotellides, lennujaamades, lennukites jne. Need võivad teie Dexcom ONE+ viirustele või häkkimisele paljastada.

Kontrollige tarvikuid: kui kasutate tarvikuid, nagu kõrvaklapid, *Bluetooth*-kõlarid või nutikellad, võite saada oma märguanded ainult ühele seadmele, mitte kõigile. Pärast tarvikute ühendamist veenduge, et telefoni sätteid võimaldaksid teil jätkuvalt märguandeid saada.

Puhas ja kuiv nahk: kui teie sisestamiskoht ja käed ei ole puhtad ja kuivad, on teil oht nakatuda ja sensor ei kleepu hästi. Infektsioonide vältimiseks puhastage oma sisestuskoht alkoholiga niisutatud puhastuslappidega. Enne sisestamist ja sensoriseansi ajal ärge kandke sisestuskohale ega sensorile putukatõrjevahendit, päikesekaitsekreemi, parfüümi ega kreemi. See võib põhjustada sensori kleepumise või kahjustada teie seadet Dexcom ONE+.

Hüdroksüüurea: kui võtate hüdroksüüureat, võivad teie sensori lugemid olla valesli kõrgenenud ja põhjustada hüpoglükeemia märguannete märkamata jätmist või vigu suhkurtõve raviotsustes. Ebatäpsuse tase sõltub hüdroksüüurea kogusest teie kehas. Kasutage oma glükomeetrit, kui olete võtnud hüdroksüüureat.

Olge täpne, olge kiire: kui kalibreerite seadet Dexcom ONE+’i glükomeetriga, sisestage oma glükomeetri lugem viie minuti jooksul pärast vere glükoosisisalduse mõõtmist.

Kasutage sõrmeotsi: kasutage kalibreerimisel veresuhkruproovi sõrmeotstest, kuna teistest kohtadest võetud veresuhkruproov võib olla vähem täpne ja mitte nii õigeaegne. Kalibreerimine ei ole vajalik, kuid saate oma glükomeetriga ühitamiseks teha valikulise veresuhkru kalibreerimise.

Ärge alustage pärast „Kasutada kuni“ kuupäeva: ärge käivitage sensorit pärast selle „Kasutada kuni“ kuupäeva (AAAA-KK-PP) möödumist, kuna see võib anda valesid tulemusi. Uue sensori saate käivitada „Kasutada kuni“ kuupäeval või enne seda. See annab teile täieliku kasutusaja.

Vaadake pakendit: ärge kasutage oma Dexcom ONE+, kui aplikaator ja/või steriilne kork on kahjustatud või avatud, sest see võib põhjustada infektsiooni. Ärge eemaldage korki enne, kui olete sisestamiseks valmis.

Kuhu sisestada – asjad, mida kontrollida: Dexcom ONE+’i kaitsekate on aktiveeritud, kuni vajutate Dexcom ONE+’i aplikaatori vastu nahka. Tehke seda ainult siis, kui olete sisestamiseks valmis.

Muutke oma sisestuskohta iga sensoriga, et nahk saaks paraneda.

Turvakontrolli läbimine: metallidetektori ja täiustatud pildindustehnoloogiaga (AIT) kehaskanneri läbimisel võite Dexcom ONE+’i sensorit kanda. Kui te seda teete, kasutage raviotsuste tegemiseks oma glükomeetrit, kuni lahute turvaalalt. Selle põhjuseks on asjaolu, et Dexcom ONE+’i pole testitud iga röntgen- ja turvakanneriga ning te ei pruugi saada kuvaseadet kaasa võtta.

Samuti võite paluda käiseseadmega kontrollimist või kogu keha läbikatsumist ja visuaalset kontrolli selle asemel, et läbida kehaskannereid või panna Dexcom ONE+’i mis tahes osa pagasi skannimisseadmesse.

Hoidke sensorit kuvaseadme lähedal: hoidke oma sensorit ja kuvaseadet 10 meetri raadiuses, ilma et nende vahel oleks takistusi. Vastasel juhul ei pruugi seadmed suhelda.

Kasutage õigeid komponente: Dexcom ONE+’i komponendid ei ühildu ühegi varasema Dexcomi tootega. Ärge kasutage eri põlvkondi segamini.

Märguannete saamine kasutatavasse kuvaseadmesse: märguannete saamiseks seadke need kasutatavale kuvaseadmele. Teie vastuvõtja ei saa rakenduses määratud märguandeid. Samuti ei saa te rakendus vastuvõtjale määratud märguandeid.

Kuvaseade on sisse lülitatud: veenduge, et teie kuvaseade oleks sisse lülitatud, vastasel juhul ei saa te sensorite lugemeid ega märguandeid.

Share ja Follow

Kui see on teie piirkonnas saadaval, kasutage Dexcom Share’i, et saata oma rakendusest sensoriteave jälgijate nutiseadmetesse (rakendus Dexcom Follow).

Kasutage teisele teatena: teie jälgijate teave on alati vanem kui teie teave.

Hoiatus

Ärge kasutage jälgijate teavet analüüsiks, õpetamiseks või raviotsuste tegemiseks, nagu näiteks madalate ravimite ravimiseks või kõrge annustamiseks. Kasutage oma Dexcom ONE+’i rakendust või vastuvõtjat raviotsuste tegemiseks.

Järgige tervishoiuteenuse osutaja nõuandeid: funktsioon Share ei ole mõeldud teie tervishoiuteenuse osutaja soovitatud enesekontrolli tavade asendamiseks.

Lisainfo

Tõsisest vahejuhtumist teatamine: Igast selle seadmega seotud tõsisest vahejuhtumist tuleb teatada tootjale ja oma riigi tervishoiuasutusele.

Sensorite sisestamisega seotud riskid: Harvadel juhtudel võib sensori sisestamine põhjustada infektsiooni, verejooksu või valu ning kleepplaastri kandmine võib teie nahka ärritada.

Üldine täpsus (madalam on parem): keskmine ARD% (MARD) (% keskmine absoluutne erinevus võrreldes glükooitaseme võrdlustasemega): täiskasvanud, 8,7%; pediatraia, 8,5%.

EC REP		Dexcom International Limited Newford, Athenry Co. Galway, H65 F978 Ireland			
	MDSS GmbH Schiffgraben 41 30175 Hannover, Germany				
					+1-858-200-0200 dexcom.com
					
Sümbol	Määratlus	Sümbol	Määratlus		
	IPXX kaitseaste, vt toote üksikasjade tehnilist teavet		Lõuna-Aafrika sõltumatu sideamet		
	Vastutav isik Ühendkuningriigis	R-NZ	Uus-Meremaa raadioseadmete vastavus		
	Ühendkuningriigi vastavusmärgis				

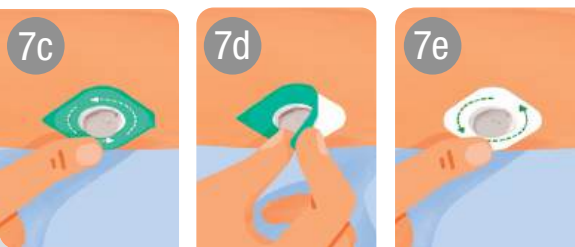
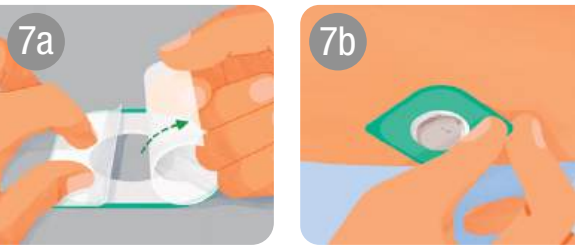
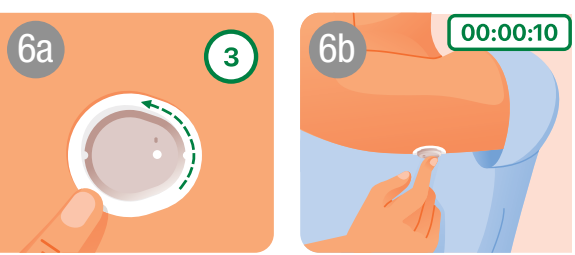
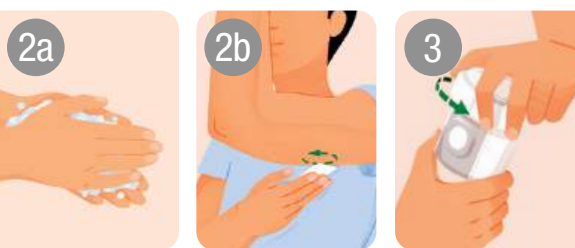
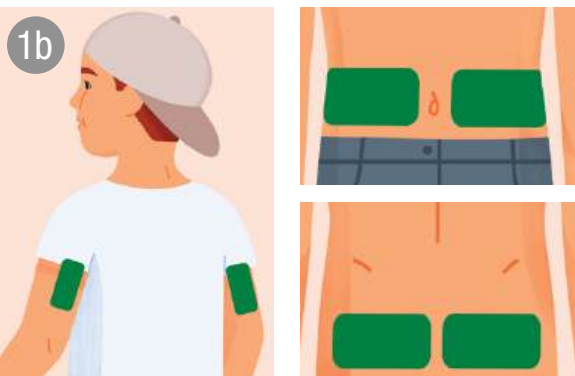
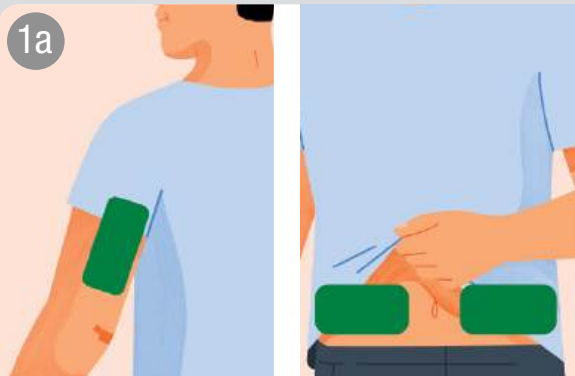
Latviski

Dexcom ONE+ ierīces iestatīšana

- Lai iestāftu ierīci, izpildiet norādījumus uz displeja. Skatiet šo dokumentu, kad nepieciešams.
- Pirms sākat to darīt, izlasiet Drošības paziņojumus un instrukcijas Dexcom ONE+ Lietotāja ceļvedī, kas pieejams vietnē **dexcom.com/downloadsandguides**. Katrs sensors darbojas līdz 10 dienām.

Lejupielādējiet lietotni

Lejupielādējiet Dexcom ONE+ lietotni no App Store vai Google Play.



Kritiskie drošības paziņojumi!

Bridinājums

Ieslēdziet Dexcom ONE+ izvēles brīdinājums

- Bridinājumu par glikozes līmeni nebūs, ja tie nebūs ieslēgti.
- Ieslēdziet izvēles brīdinājumus iestatīšanas laikā, lai saņemtu glikozes līmeņa un sistēmas brīdinājumus, kad ir pabeigta sensora uzslīšana.
- Ja neieslēgsiet izvēles brīdinājumus, varat nepamānīt nopietnu zema vai augsta glikozes līmeņa gadījumu.

Dexcom ONE+ brīdinājumi neaizvistos displeja ierīces iestatījumus

- Ja displeja ierīce (tālrunis vai Dexcom ONE+ uztvērējs) ir klusuma vai vibrācijas režīmā, nedzirdēsiet augsta vai zema glikozes līmeņa brīdinājumus.
- Lai dzirdētu brīdinājumus, ieslēdziet displeja ierīces skaņu.
- Pārbaudiet displeja ierīces skaņas iestatījumus, jo pretējā gadījumā varat neievērot brīdinājumu.

Ievietojiet sensoru

1 Izvēlēties sensora vietu pēc vecuma (Ja sensors tiek nēsāts vietās, kas nav norādītas tālāk, sensors var nedarboties, kā paredzēts. Apspriedieties ar savu veselības aprūpes sniedzēju par jums piemērotāko vietu.)

- No 7 gadu vecuma: Izmantojiet augšdelma aizmuguri vai vēdera dobumu.
- Vecums 2 gadi (24 mēneši) — 6 gadi: izmantojiet augšdelma aizmuguri, sēžamvietas augšpusi vai vēderu.

Izvairieties no šādām zonām:

- Ar vaļiņu ādu vai bez pietiekama tauku slāņa, lai izvairītos no muskuļiem un kauliem
- kas pakļautas triecieniem, grūdieniem vai uz kurām guljat miegā
- 8 centimetrus ap infūzijas vai injekcijas vietu
- Netālu no jostas vietas vai ar kairinājumiem, rētām, tetrovējumiem vai lietu apmatojumu

Lai noturētu sensoru pievienotu, skatiet **dexcom.com/faqs**

2 Vietu noīriet un nožāvējiet

- Nomazgājiet rokas ar ziepēm un ūdeni. Sauss.
- Noīriet vietu ar spirta salveti, lai noīrītu visas eļļas.
- Ļaujiet tai pilnībā nožūt, lai sensors pieliptu.

3 Atskrūvējiet vāciņu

- Nepieskarieties iekšējam aplikatoram.
- Nelietojiet, ja tas ir bojāts vai iepriekš bijis atvērts.

4 Sensora ievietošanai izmantojiet aplikatoru

Atbrīvojiet muskuļus ap ievietošanas vietu.

- Piespiediet un turiet aplikatoru cieši pie ādas, kamēr tiek nostumts caurspīdīgais aizsargs.
- Nospiediet pogu, kamēr aizsargs ir iestumts iekšā. **Padoms: Spiežot aplikatoru cieši pret ādu, tiek atbloķēta poga.**

5 Noņemiet aplikatoru

- Saglabājiet aplikatoru, jo būs nepieciešams tā savienošanas pārī kods.
- Uzskrūvējiet vāciņu atpakaļ uz aplikatora.

6 Berzējiet spilventiņu

Lai palīdzētu noturēt spilventiņu uz ādas:

- Stingri paberzējiet ap spilventiņu 3 reizes.
- Viegli uzspiediet uz sensora augšpusēs 10 sekundes.

7 Uzlieciet papildu spilventiņu (ja nepieciešams)

Ja nepieciešams, uzlieciet papildu spilventiņus, lai palīdzētu noturēt sensoru uz ķermeņa. Sensora kastē atrodiet papildu spilventiņu, kas ir pievienots norādījumiem.

- Uzmanīgi pa vienai noņemiet abas caurspīdīgās starplikas. Nepieskarieties baltajai lipīgajai zonai.
- Izmantojiet krāsaino "austiņu", lai novietotu papildu spilventiņu ap sensoru.
- Paberzējiet apkārt papildu spilventiņam.
- Izmantojiet "austiņu", lai nopliestu krāsaino aizsargplēvi.
- Vēlreiz paberzējiet apkārt papildu spilventiņam.

8 Turpiniet iestaīšanu

- Atgriezieties lietotnē vai uztvērējā, lai pabeigtu iestatīšanu.
- Padomus nodrošināšanai, ka sensors paliek pievienots, skatiet vietnē **dexcom.com/faqs**.

Lipošā spilventiņa apkope

- Jo ilgāk spilventiņš tiks uzturēts sauss un tam nepieklūs sviedri pirmo 12 stundu laikā, jo ilgāk tas turēsies pielipis ādai.
- Kad tas samirkst, viegli paplīksniet pa to, lai izžāvētu, pēc iespējas ātrāk.
- Ja tas atlimējas no ādas, apgrieziet atlimējušās daļas un uzlieciet medicīnisko lentī.

Drošības paziņojumi

Svarīga informācija lietotājam

Izlasiet visas indikācijas, brīdinājumus un piesardzības pasākumus, kas attiecas uz Dexcom ONE+. Izlasiet visas Dexcom ONE+ lietošanas instrukcijā esošās produkta instrukcijas. **Izlasiet lietošanas instrukciju tiešaistē vai pieprasiet drukātu kopiju vietnē **dexcom.com/downloadsandguides**.**

Ja neizlasīsiet un neizpildīsiet visas Dexcom ONE+ instrukcijas, varat saņemt neprecīzus sensora rādījumus, neievērot brīdinājumus vai ļoti zema vai augsta glikozes līmeņa gadījumu. Iepazīšanās ar Dexcom ONE+ var aizņemt dienas, nedēļas vai pat mēnešus.

Dexcom neiesaka nepārtrauktu glikozes līmeņa uzraudzību cilvēkiem, kuri nevar:

- izmantot glikozes līmeņa asinīs (AGL) mērītāju, lai pārbaudītu glikozes līmeni asinīs, ja viņu simptomi neatbilst sensora rādījumiem
- uzturēt kontaktu ar veselības aprūpes nodrošinātāju par diabēta kontroli, vai neveic šīs darbības.

Lietošanas indikācijas

Dexcom ONE+ Nepārtraukta glikozes līmeņa uzraudzības sistēma (Dexcom ONE+) ir glikozes līmeņa uzraudzības sistēma, kas indicēta pastāvīgai glikoze līmeņa mērīšanai intersticiālajā šķidrumā personām, kas ir vismaz 2 gadus vecas, tostarp grūtniecēm. Dexcom ONE+ ir paredzēts, lai aizvietotu glikozes līmeņa asinīs (AGL) mērītāja ar dūrienu pirkstā testus lēmumu par terapiju pieņemšanai.

Dexcom ONE+ rezultātu interpretācijai ir jābūt balstītai uz glikozes tendencēm un vairākiem secīgiem sensora rādījumiem laika gaitā. Dexcom ONE+ palīdz arī noteikt hiperglikēmijas un hipoglikēmijas epizodes, atvieglojot gan akūtu, gan ilgtermiņa terapijas korekciju veikšanu.

Dexcom ONE+ ir paredzēts pacientu lietošanai mājās apstākļos un veselības aprūpes iestādēs.

Kontrindikācijas

Nav MRI/CT/diatermijas — nedrošs MR vidē: Nelietojiet nevienu Dexcom ONE+ komponentu magnētiskās rezonanses attēlveidošanas (MRI) vai augstfrekvences elektriskās sildīšanas (diatermijas) procedūras laikā. Taču ir droši veikt DT skenēšanu, ja turat sensoru ārpus skenētās zonas un skenēšanas laikā apsedzat sensoru ar svina priekšautu.

Dexcom ONE+ nav testēts šajās situācijās. Lietojot MRI skenēšanas, diatermijas laikā vai DT skenēšanas zonā, magnētiskais lauks un karstums var izraisīt Dexcom ONE+ komponentu bojājumus, kā rezultātā sensora rādījumi var būt neprecīzi vai brīdinājumi var netikt sniegti. Nesaņemot sensora rādījumus vai brīdinājumus, varat nepamānīt nopietnus zema vai augsta glikozes līmeņa gadījumus.

Bridinājumi

Pirms šī produkta lietošanas izlasiet norādījumus Dexcom ONE+ Lietošanas instrukcijā, kas pieejama vietnē **dexcom.com/downloadsandguides.**

Neignorējiet zema vai augsta līmeņa simptomus: Lietojiet AGL mērītāju, lai pieņemtu ārstēšanas lēmumus, ja sensora rādījumi neatbilst jūsu zema vai augsta līmeņa simptomiem. Ja nepieciešams, nekavējoties meklējiet medicīnisko palīdzību.

Bez skaitļa vai bez bultiņas, bez CMG ārstēšanas lēmuma: Lietojiet AGL mērītāju, lai pieņemtu ārstēšanas lēmumus, kad Dexcom ONE+ neparāda ne skaitli, ne tendenču bultiņu. Lietojiet AGL mērītāju arī 30 minūšu sensora uzslīšanas laikā.

Nelietojiet, ja veicat dialīzi vai esat smagi slims: Dexcom ONE+ darbība šajās kopās nav vērtēta, un sensora rādījumi var būt neprecīzi.

Norauts sensora vads: Neignorējiet pārrautus vai atvienojušos sensora vadus. Ja tas notiek, lūdzam sazināties ar Dexcom tehnisko atbalstu vietnē **dexcom.com** vai sazināties ar vietējo Dexcom pārstāvi.

Jāizvairās no šīs iekārtas lietošanas, ja tā ir novietota blakus citai iekārtai vai atrodas uz citas iekārtas, jo tas var izraisīt nepareizu darbību.

Ja sensora vads tiek pārrauts vai atvienojas zem ādas un nevarat to redzēt, nemēģiniet to izņemt. Sazinieties ar veselības aprūpes sniedzēju, ja jums ir infekcijas vai iekaisuma simptomi - apsārtums, pietūkums vai sāpes - ievietošanas vietā.

Kur ievietot - roka, vēdera dobums vai sēžamvieta: Visi pacienti var ievietot ierīci vēdera dobumā vai augšdelmā. 2 līdz 6 gadus veciem pacientiem var izvēlēties to ievietot sēžamvietas augšpusē. Sensors nav testēts vai apstiprināts lietošanai citās vietās. Apspriediet piemērotāko ievietošanas vietu ar savu veselības aprūpes pakalpojumu sniedzēju.

Kur uzglabāt: Varat uzglabāt sensorus istabas temperatūrā vai ledusskapī temperatūrā no 2°C līdz 30°C, taču ne saldētāvā.

Pārbaudiet: Nelietojiet bojātu vai iepīsušu Dexcom ONE+ komponentu, jo tas var nedarboties pareizi un var izraisīt ievainojumus, ko rada strāvas trieciens.

Lietojiet atbilstoši norādījumiem: Dexcom ONE+ ir mazs un var izraisīt nosmakšanas risku, ja to norij.

Pārbaudiet iestatījumus

Tālrūņa skaļums un skaņa: Pārliecinieties, ka tālrūņa skaļums ir ieslēgts, tas nav klusuma režīmā, un skaļrunis darbojas. Ja tālrunis ir klusuma režīmā, “Pilnīgs klusums” vai “Netraucēt” režīmā, Dexcom ONE+ brīdinājumus nesaņemsiet. Kad tālrunim ir pievienotas austiņas, brīdinājumi būs dzirdami tikai caur austiņām un nevis tālrūņa skaļrunī.

Bluetooth® bezvadu tehnoloģija: Pārliecinieties, ka *Bluetooth* ir ieslēgts. Ja nē, rādījumus un brīdinājumus nesaņemsiet.

Paziņojumi:

- Pārliecinieties, ka tālrūņa iestatījumi atbilst Dexcom ieteiktajiem iestatījumiem. Atsevišķi tālrūņa iestatījumi, piemēram, Android™ Digital Wellbeing vai Apple Screen Time, ja tie ir ieslēgti, var blokēt paziņojumus.
- Atļaujiet Dexcom ONE+ lietotnes paziņojumu parādīšanu uz bloķēta ekrāna. Tas nodrošina, ka saņemsiet Dexcom paziņojumus, un ļauj redzēt paziņojumus, neatbloķējot ekrānu.
- Android lietotājiem, lai lietotu lietotni, ir jāatļauj atrašanās vietas noteikšana, piekļuve netraucēšanas režīmā un paziņojumi.
- Apple lietotājiem, lai lietotu lietotni, ir jāatļauj atrašanās vietas noteikšana.

Akumulators: Turiet akumulatoru uzlādētu.

Savietojamība: Pirms tālrūņa vai tā operētājsistēmas atjaunināšanas pārbaudiet **dexcom.com/compatibility**. Automātiskie lietotnes vai tālrūņa operētājsistēmas atjauninājumi var izmainīt iestatījumus vai izslēgt lietotni. Atjaunināšanu vienmēr veiciet manuāli un pēc tam pārbaudiet, vai ierīces iestatījumi ir pareizi.

Kamēr tālrunis ir pieslēgts internetam, lietotne veic periodiskas pārbaudes un parādīs uz displeja ziņojumu, ja tā nav saderīga (vai vairs nav saderīga) ar tālruni vai tālrūņa operētājsistēmu (OS). Šajā ziņojumā var būt ietverts termiņš atjauninājumiem.

Laiks: Atļaujiet datumu un laika automātisku atjaunināšanu viedierīcē, kad ceļojat, šķērsojot laika zonas, vai pārejat no vasaras uz ziemas laiku un otrādi. Nemainiet viedierīces laiku manuāli, jo varat nesaņemt rādījumus vai brīdinājumus, vai tendenču ekrānā var parādīties nepareizs laiks.

Lietojiet elektroiekārtas saskaņā ar instrukcijām:

Tādu piederumu, vadu, adapteru un lādētāju izmantošana, kurus nav norādījis vai nodrošinājis šīs iekārtas ražotājs, var izraisīt palielinātas elektromagnētiskās emisijas vai samazināt šīs iekārtas elektromagnētisko imunitāti un izraisīt neatbilstošu iekārtas darbību.

Portatīvās radiofrekvences sakaru iekārtas (tostarp tādas perifērās ierīces kā antenas kabeli un ārējās antenas) jāizmanto ne tuvāk par 30 centimetriem no jebkuras Dexcom ONE+ daļas, tostarp ražotāja norādītajiem vadiem. Šo nosacījumu neievērošana var izraisīt šīs iekārtas veikspējas samazināšanos.

Jāizvairās no šīs iekārtas lietošanas, ja tā ir novietota blakus citai iekārtai vai atrodas uz citas iekārtas, jo tas var izraisīt nepareizu darbību.

Nepārveidojiet: Nav atļauts veikt nekādus Dexcom ONE+ pārveidojumus.

Piesardzības pasākumi

Drošs internets: Dexcom ONE+ lietošanai izmantojiet tikai mobilo interneta pieslēgumu, uzticamu Wi-Fi tīklu (piemēram, mājas vai biroja tīklu) vai drošu interneta pieslēgumu, piemēram, VPN pakalpojumu.

Neizmantojiet nedrošus publiskos Wi-Fi tīklus, piemēram, viesu tīklus citās mājās, restorānos, skolās, bibliotēkās, viesnīcās, lidostās, lidmašīnās, u.c. Tā rezultātā Dexcom ONE+ var iekļūt vīrusi vai tā var tikt uzlauzta.

Pārbaudiet piederumus: Izmantojot piederumus, piemēram, austiņas, *Bluetooth* skaļruņus vai viedtālruņus, varat saņemt brīdinājumus tikai vienā no tiem, nevis visos. Pēc jebkuru piederumu pieslēgšanas pārliecināties, ka tālrūņa iestatījumi atļauj turpināt saņemst brīdinājumus.

Tīra un sausa āda: Ja ievietošanas vieta un rokas nav tīras un sausas, pastāv risks, ka var rasties infekcija un sensors var labi nepielipt. Noīriet ievietošanas vietu ar spirta salvetēm, lai novērstu infekcijas. Pirms ievietošanas un sensora sesijas laikā neuzklājiet kukaiņu repelentus, saules aizsargkrēmu, smaržas vai losjonus ievietošanas vietā vai uz sensora. Tā rezultātā sensors var labi nepielipt vai Dexcom ONE+ var tikt bojāts.

Hidroksiurīnviela: Ja lietojat hidroksiurīnvielu, sensora rādījumi var būt nepatiesi paaugstināti, un tā rezultātā var netikt parādīti hipoglikēmijas brīdinājumi vai pieņemti kļūdaini diabēta pārvaldības lēmumi. Neprecizitātes līmenis ir atkarīgs no hidroksiurīnvielas daudzuma organismā. Ja esat lietojis hidroksiurīnvielu, izmantojiet mērītāju.

Rikojieties precīzi un ātri: Ja kalibrējāt Dexcom ONE+, izmantojot AGL mērītāju, ievadiet AGL mērītāja vērtību mērītājā piecu minūšu laikā pēc AGL izmērīšanas.

Izmantojiet dūrienu pirkstā: Veicot kalibrēšanu, izmantojiet AGL paraugu no pirkstu galiem, jo glikozes līmenis asinīs no citām vietām var būt neprecīzāks un ne tik savlaicīgs. Kalibrēšana nav obligāta, bet varat veikt AGL kalibrēšanu pēc izvēles, lai saļāgotu ar savu mērītāju.

Neieslēdziet pēc «Izlietot līdz» datuma: Neieslēdziet sensoru pēc «Izlietot līdz» (GGGG-MM-DD), jo tas var dot nepareizus rezultātus. Varat iedarbināt jaunu sensoru tā «Izlietot līdz» datumā vai pirms tā. Tas nodrošina pilnu lietošanas laiku.

Pārbaudiet iepakojumu: Nelietojiet Dexcom ONE+, ja ir bojāts vai atvērts aplikators un/vai sterilais vāciņš, jo tas var izraisīt infekciju. Nenoņemiet vāciņu pirms gatavības ievietošanai.

Kur ievietot - kas jāpārbauda: Dexcom ONE+ ievietošanas aizsargs ir iespējots līdz brīdim, kad piespiežat Dexcom ONE+ aplikatoru pret ādu. Šo darbību veikt tikai tad, kad esat gatavs veikt ievietošanu.

Mainiet ievietošanas vietu katram nākamajam sensoram, lai ļautu ādai sadzīt.

Iziešana caur drošības pārbaudes vārtiem: Ar ievietotu Dexcom ONE+ sensoru varat iet caur metāla detektoru un Advanced Imaging Technology (AIT) ķermeņa skeneri. Tādā gadījumā lietojiet AGL mērītāju lēmumu par terapiju pieņemšanai, kamēr izejat no drošības zonas. Tas tāpēc, ka Dexcom ONE+ nav testēts ar visiem rentgena un drošības skeneriem, un jums var nebūt iespēju ņemt līdzī displeja ierīci.

Tā vietā, lai ietu caur ķermeņa skeneriem vai ievietotu jebkādu Dexcom ONE+ daļu bagāžas skenēšanas iekārtā, varat arī lūgt veikt pārmeklēšanu ar rokām vai pilnu ķermeņa iztaustīšanu un vizuālu pārbaudi.

Turiet sensoru tuvu displeja ierīcei: Turiet sensoru un displeja ierīci līdz 10 metru attālumā bez šķēršļiem starp tiem. Pretējā gadījumā tie var nespēt sazināties savā starpā.

Izmantojiet pareizus komponentus: Dexcom ONE+ komponenti nav saderīgi ar iepriekšējiem Dexcom produktiem. Nejauciet vairākas paaudzes.

Saņemiet brīdinājumus uz displeja ierīces, ko izmantojat: Lai saņemtu brīdinājumus, iestatiet tos uz displeja ierīces, ko izmantojat. Uztvērējs nesaņems brīdinājumus, ko iestatāt lietotnē. Tāpat arī lietotne nesaņems brīdinājumus, ko iestatāt uztvērējā.

Displeja ierīce ir ieslēgta: Pārliecinieties, ka displeja ierīce ir ieslēgta, pretējā gadījumā nesaņemsiet sensora rādījumus vai brīdinājumus.

Share un Follow

Ja tas ir pieejams jūsu reģionā, izmantojiet Dexcom Share, lai nosūtītu sava sensora informāciju no lietotnes uz sekotāju viedierīcēm (Dexcom Follow lietotne).

Izmantot kā sekundāro paziņojumu: Jūsu sekotāju informācija vienmēr būs vecāka par jūsu informāciju.

Bridinājums

Neizmantojiet sekotāja informāciju analīzei, mācīšanai vai ārstsēšanas lēmumiem, piemēram, lai novērstu zemu līmeni vai noteiktu devu augstam. Ārstēšanas lēmumu pieņemšanai izmantojiet savu Dexcom ONE+ lietotni vai uztvērēju.

Sekojiet veselības aprūpes pakalpojumu sniedzēja norādījumiem: Share nav paredzēts veselības aprūpes pakalpojumu sniedzēja ieteikto pašuzraudzības procedūru aizvietošanai.

Papildu informācija

Ziņošana par nopietnu incidentu: Par visiem nopietniem incidentiem, kas notikuši saistībā ar šo ierīci, ir jāziņo ražotājam un savas valsts veselības iestādei.

Ievietošanas risks: Retos gadījumos sensora ievietošana var izraisīt infekciju, asiņošanu vai sāpes, vai lipošais spilventiņš var izraisīt ādas kairinājumu.

Kopējā precizitāte (jo zemāka, jo labāka): vidējā absolūtā relatīvā atšķirība (MARD) (% vidējā absolūtā starpība pret atsaucēs glikozes vērtībām glikozes līmeņa vērtību diapazonā): pieaugušie 8,7%; bērni 8,5%.

EC REP		Dexcom International Limited Newford, Athenry Co. Galway, H65 F978 Ireland
MDSS GmbH Schiffgraben 41 30175 Hannover, Germany		
2797		

	Dexcom, Inc. 6340 Sequence Drive San Diego, CA 92121 USA	+1-858-200-0200 dexcom.com
Årpus ASV: Sazinieties ar vietējo Dexcom pārstāvi.		
Dexcom un visi saistītie logotipi un dizaina zīmes ir Dexcom, Inc. reģistrētas preču zīmes vai preču zīmes Amerikas Savienotajās Valstīs un/vai citās valstīs Visi pārējie produkti vai uzņēmumu nosaukumi, kas var būt minēti šajā publikācijā, ir to attiecīgo īpašnieku preču nosaukumi, preču zīmes vai reģistrētas preču zīmes.		

Lietuvių k.

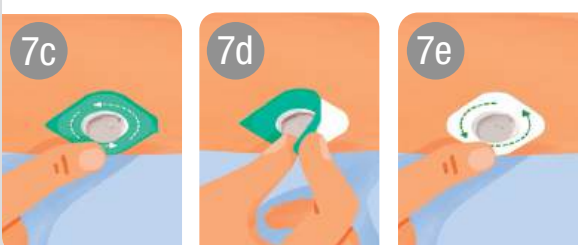
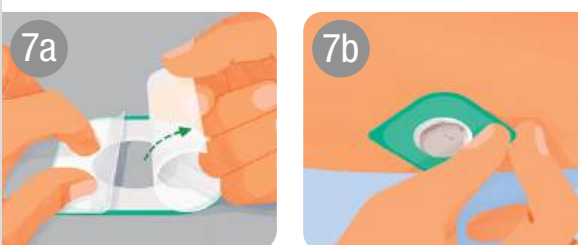
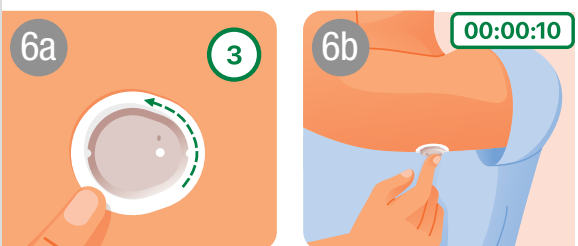
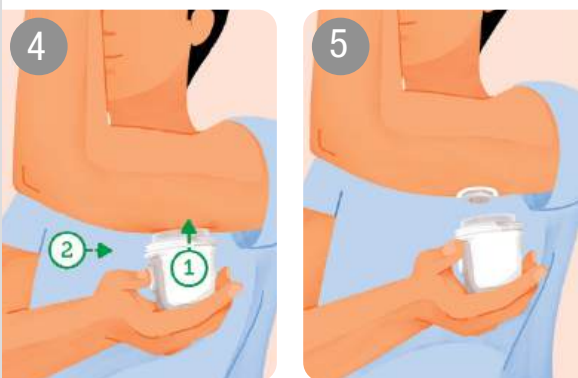
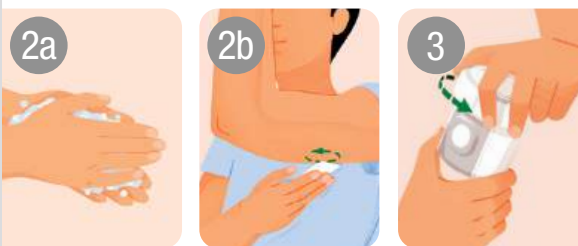
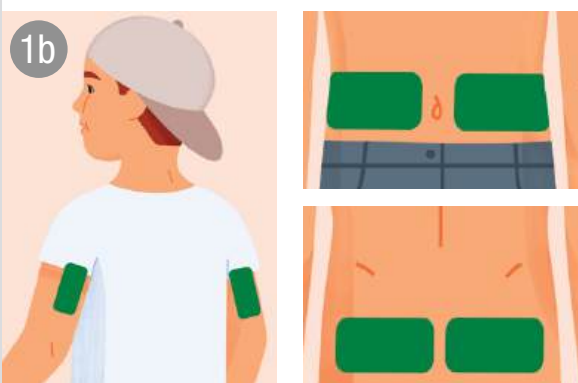
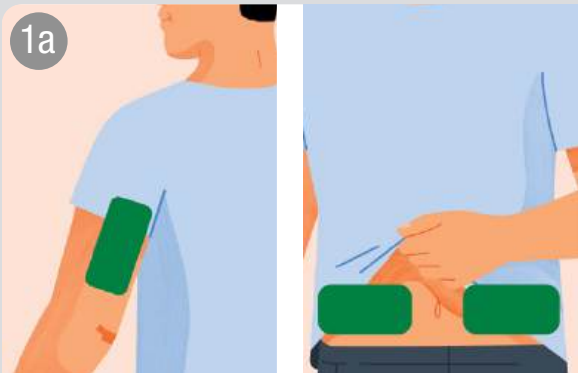
Nustatykite savo Dexcom ONE+

- Vykdykite ekrane pateikiamas instrukcijas, kad nustatytumėte įrenginį. Jei reikia, žr. šį dokumentą.
- Prieš pradėdami, perskaitykite saugos pareiškimus ir instrukcijas, pateiktas Dexcom ONE+ naudotojo vadove, kurį rasite adresu **dexcom.com/downloadsandguides**.

Kiekvienas jutiklis veikia iki 10 dienų.

Atsiųsti programėlę

Atsiųsukite Dexcom ONE+ programėlę iš „App Store“ arba „Google Play“.



Svarbūs saugos įspėjimai!

Įspėjimas

Įjunkite Dexcom ONE+ pasirenkamus įspėjimus

- Jokių įspėjimų apie gliukozę, nebent juos įjungsite.
- Įjunkite pasirenkamus įspėjimus sąrankos metu, kad gautumėte gliukozės ir sistemos įspėjimus, kai jutiklis įšils.
- Jei neįjungsite pasirenkamų įspėjimų, galite praleisti sunkų mažo arba didelio gliukozės kiekio įvykį.

Dexcom ONE+ įspėjimai nepakeis jūsų rodymo įrenginio nustatymų

- Jei rodymo įrenginys (telefonas arba Dexcom ONE+ imtuvas) veikia tyliai arba vibruoja, negirdėsite įspėjimų apie aukštą ar žemą gliukozės kiekį.
- Įjunkite rodymo įrenginio garsą, kad išgirstumėte įspėjimus.
- Patikrinkite rodymo įrenginio garso nustatymus arba galite praleisti įspėjimą.

Jutiklio įvedimas

1 Pasirinkite vietą jutikliui pagal amžių (Dėvint toliau nenurodytose vietose, jutiklis gali neveikti taip, kaip numatyta. Pasitarkite su savo sveikatos priežiūros paslaugų teikėju dėl jums tinkamiausios vietos.)

- 7 metų ir vyresni: Naudokite užpakalinę žasto dalį arba pilvą.
 - 2 metų (24 mėnesių) – 6 metų amžiaus: naudokite užpakalinę žasto dalį, viršutinę sėdmenų dalį arba pilvą.

Venkite šių vietų:

- Vietų, kur oda yra laisva, arba vietų be pakankamo riebalų sluoksnio, kad išvengtumėte raumenų ir kaulų
- Vietų, kurios yra sutrenkiamos, jremiamos arba ant kurių gulite miegodami
- 8 centimetrų atstumu nuo infuzijos arba injekcijos vietos
- Netoli juosmens arba su sudirgimais, randais, tatauiruotėmis ar daugybe plaukų

Kaip išlaikyti jutiklį pritvirtintą, žr. **dexcom.com/faq**s

2 Švari ir sausa vieta

- Nusiplaukite rankas su muilu ir vandeniu. Nusausinkite.
- Patrinkite vietą alkoholiu suvilgyta servetėle, kad pašalintumėte visus riebalus.
- Leiskite visiškai išdžiūti, kad jutiklis priliptų.

3 Nusukite dangtelį

- Nelieskite vidinio aplikatoriaus.
- Nenaudokite, jei pažeistas arba anksčiau atidarytas.

4 Jutikliui įvesti naudokite aplikatorių

Atpalaiduokite bet kokius raumenis šalia vietos.

① Tvirtai prispauskite ir laikykite aplikatorių prie odos, kol bus įstumta skaidri apsauginė apsauga.

② Paspauskite mygtuką, kol apsauga įstumta.
Patarimas: Tvirtai prispaudus aplikatorių prie odos, mygtukas atblokuojamas.

5 Aplikatoriaus išėmimas

- Išsaugokite aplikatorių, nes jums reikės jo susiejimo kodo.
- Užskite dangtelį atgal ant aplikatoriaus.

6 Patrinkite pleistrą

Kad pleistras liktų ant odos:

- Tvirtai patrinkite aplink pleistrą 3 kartus.
- 10 sekundžių švelniai paspauskite ant jutiklio viršaus.

7 Užklijuokite ant viršaus klijuojamą pleistrą (kai reikia)

Kai reikia, užklijuokite ant viršaus klijuojamą pleistrą, kad jutiklis tvirtai laikytųsi ant kūno. Jutiklio dėžutėje raskite kartų su instrukcijomis tiekiamą ant viršaus klijuojamą pleistrą.

- Atsargiai po vieną nuimkite abu skaidrius sluoksnius. Nelieskite baltos lipnios vietos.
- Naudokite spalvotą skirtuką, kad aplink jutiklį užklijuotumėte ant viršaus klijuojamą pleistrą.
- Patrinkite aplink ant viršaus užklijuotą pleistrą.
- Naudokite skirtuką, kad nuluptumėte spalvotą sluoksnį.
- Dar kartą patrinkite aplink ant viršaus klijuojamą pleistrą.

8 Tęsti nustatymą

- Grįžkite į programėlę arba imtuvą, kad užbaigtumėte nustatymą.
- Patarimų, kaip laikyti jutiklį pritvirtintą, rasite adresu **dexcom.com/faq**s.

Lipnaus pleistro priežiūra

- Kuo ilgiau laikysite pleistrą sausą ir neprakaituojantį pirmąsias 12 valandų, tuo ilgiau jis gali prilipti prie jūsų odos.
- Kai jis sušlaps, švelniai nusausinkite jį kuo greičiau.
- Jei jis nusilupo nuo odos, apkirpkite nusilupusias dalis ir užklijuokite medicinine juosta.

Pareiškimai apie saugumą

Svarbi informacija naudotojai

Perskaitykite visas savo Dexcom ONE+ indikacijas, įspėjimus ir atsargumo priemones. Perskaitykite visas produkto instrukcijas, pateiktas Dexcom ONE+ naudotojo vadove.
Perskaitykite Naudotojo vadovą internete arba paprašykite spausdintos kopijos adresu dexcom.com/downloadsandguides.

Jei neperskaitysite ir nevykdysite visų Dexcom ONE+ instrukcijų, galite gauti netikslius jutiklio rodmenis, praleisti įspėjimus arba praleisti per mažą ar per didelį gliukozės kiekio įvykį. Susipažinimas su Dexcom ONE+ gali užtrukti kelias dienas, savaites ar net mėnesius.

„Dexcom“ nerekomenduoja nuolatinio gliukozės stebėjimo žmonėms, kurie negali gauta nenori:

- naudoti savo gliukozės kiekio kraujyje (KG) matuoklio, kad patikrintų gliukozės kiekį kraujyje, jei simptomai nesutampa su jutiklio rodmenimis;
- palaikyti ryšio su savo sveikatos priežiūros paslaugų teikėju dėl diabeto valdymo.

Naudojimo indikacijos

Dexcom ONE+ nuolatinio gliukozės stebėjimo sistema (Dexcom ONE+) yra gliukozės stebėjimo sistema, skirta nuolatiniam gliukozės kiekiui intersticiniam skystyje matuoti 2 metų ir vyresniems asmenims, įskaitant nėščias moteris. Dexcom ONE+ skirtas pakeisti gliukozės kiekio kraujyje (KG) matavimą gliukomačiu priimant sprendimus dėl gydymo.

Dexcom ONE+ rezultaty aiškinimas turėtų būti pagrįstas gliukozės kiekio tendencijomis ir keliais nuosekliais jutiklio rodmenimis per tam tikrą laiką. Dexcom ONE+ taip pat padeda aptikti hiperglikemijos ir hipoglikemijos epizodus, palengvindamas tiek ūminio, tiek ilgalaikio gydymo koregavimą.

Dexcom ONE+ skirtas naudoti pacientams namuose ir sveikatos priežiūros įstaigose.

Kontraindikacijos

Nėra MRT / KT / diatermijos – MR nesaugus: Magnetinio rezonanso tomografijos (MRT) ar aukšto dažnio elektrinio karščio (diatermijos) gydymo metu nedėvėkite jokių Dexcom ONE+ komponentų. Tačiau saugu atlikti KT nuskaitymą, jei nuskaitymo metu jutiklį laikote atokiau nuo nuskaitytos srities ir uždengiate jutiklį šviniine danga.

Dexcom ONE+ nebuvo išbandytas tokiose situacijose. Naudojant magnetinio rezonanso tomografijos nuskaitymą, diatermiją arba nuskaitomoje KT srityje, magnetiniai laukai ir šiluma gali pažeisti Dexcom ONE+ komponentus, todėl gali būti netikslūs jutiklio rodmenys arba gali neleisti gauti įspėjimų. Be jutiklio rodmenų ar įspėjimų galite praleisti sunkų mažo arba didelio gliukozės kiekio įvykį.

Įspėjimai

Prieš naudodami šį produktą, perskaitykite instrukcijas Dexcom ONE+ naudotojo vadove, kurį rasite adresu dexcom.com/downloadsandguides.

Neignorruokite žemo ar aukšto gliukozės kiekio simptomų: Naudokite savo KG matavimo prietaisą, kad priimtumėte sprendimus dėl gydymo, kai jutiklio rodmenys neatitinka jūsų žemo ar aukšto gliukozės kiekio simptomų. Jei reikia, nedelsdami kreipkitės į gydytoją.

Nėra skaičiaus arba nėra rodyklės, nėra CGM sprendimo dėl gydymo: Naudokite KG matavimo prietaisą sprendimui dėl gydymo priimti, kai jūsų Dexcom ONE+ nerodo nei skaičiaus, nei tendencijos rodyklės. Taip pat naudokite savo KG matavimo prietaisą 30 minučių jutiklio įšilimo laikotarpiu.

Nenaudokite, jei jums atliekama dializė arba sunkiai sergate: Dexcom ONE+ našumas šiose populiacijose nebuvo įvertintas, todėl jutiklių rodmenys gali būti netikslūs.

Nutrūksta jutiklio kabelis. Neignorruokite nutrūkusių ar atjungtų jutiklio laidų. Jei taip atsitiks, susisiekite su „Dexcom“ techninės pagalbos skyriumi adresu **dexcom.com** arba susisiekite su vietiniu „Dexcom“ atstovu.

Jei jutiklio laidas nutrūksta arba atsiskiria po oda ir jūs jo nematote, nemėginkite jo ištraukti. Kreipkitės į savo sveikatos priežiūros paslaugų teikėją, jei įvedimo vietoje pasireiškia infekcija ar uždegimo simptomai – paraudimas, patinimas ar skausmas.

Kur įvesti – ranką, pilvą ar sėdmenis: Visi pacientai gali naudoti pilvą ir žasto užpakalinę dalį. Pacientai nuo 2 iki 6 metų taip pat gali pasirinkti viršutinę sėdmenų dalį. Jutiklis nėra išbandytas ar patvirtintas kitose vietose. Aptarkite geriausią vietą su savo sveikatos priežiūros paslaugų teikėju.

Kur laikyti: Jutiklius galite laikyti kambario temperatūroje arba šaldytuve nuo 2°C iki 30°C, bet ne šaldiklyje.

Apžiūra: Nenaudokite jokių pažeistų ar įtrūkusių Dexcom ONE+ komponentų, nes jie gali tinkamai neveikti ir sužaloti dėl elektros smūgio.

Naudokite kaip nurodyta: Dexcom ONE+ yra mažas ir prarijus gali sukelti užspringimo pavojų.

Patikrinkite nustatymus

Telefono garsumas ir garsas: Įsitikinkite, kad jūsų telefono garsas yra padidintas, nenutildytas ir garsiakalbis veikia. Jei jūsų telefonas yra nutildytas, pasirinkta „Visiška tyla“ arba „Netrukdyti“, negausite Dexcom ONE+ įspėjimų. Kai prie telefono prijungiamos ausinės, įspėjimai skambės tik per ausines, o ne per telefono garsiakalbį.

Bluetooth® belaidė technologija: Įsitikinkite, kad jūsų *Bluetooth* yra įjungtas. Jei ne, negausite rodmenų ar įspėjimų.

Pranešimai:

- Įsitikinkite, kad jūsų telefono nustatymai atitinka „Dexcom“ rekomenduojamus nustatymus. Tam tikri telefono nustatymai, pvz., „Android™“ skaitmeninė gerovė ir „Apple“ ekrano laikas, gali neleisti gauti pranešimų, jei jie yra įjungti.
- Leiskite Dexcom ONE+ programoms pranešimus rodyti užrakiniame ekrane. Taip užtikrinama, kad gausite „Dexcom“ pranešimus ir galėsite matyti pranešimus neatrakinę telefono.
- Jei Android naudotojai nori naudotis programėle, jie turi leisti vietovės leidimą, prieiga Netrukdyti ir pranešimus.
- Apple naudotojai turi leisti vietovės leidimą, kad galėtų naudotis programėle.

Baterija:

Suderinamumas: Prieš atnaujindami telefoną arba jo operacinę sistemą, patikrinkite **dexcom.com/compatibility**. Automatiniai programėlės ar telefono operacinės sistemos atnaujinimai gali pakeisti nustatymus arba išjungti programėles. Visada atnaujinkite rankiniu būdu ir po to patikrinkite teisingus prietaiso nustatymus.

Prisijungus prie interneto, programėlė periodiškai tikrina ir parodys pranešimą, jei ji nesuderinama (arba nebesuderinama) su jūsų telefonu arba telefono operacine sistema (OS). Pranešime gali būti nurodytas atnaujinimų terminas.

Laikas: Leiskite išmanojo prietaiso datai ir laikui automatiškai atnaujinti, kai keliaujate per laiko juostas arba perjungiate įprastą ir vasaros laiką. Nekeiskite išmanojo įrenginio laiko rankiniu būdu, nes galite negauti rodmenų ar įspėjimų, o dėl to laikas tendencijų ekrane gali būti neteisingas.

Elektros įrangą naudokite taip, kaip nurodyta:

Naudojant kitus priedus, kabelius, adapterius ir įkroviklius, nei nurodyti ar pateikti šios įrangos gamintojo, gali padidėti elektromagnetinė spinduliuotė arba sumažėti šios įrangos elektromagnetinis atsparumas ir ji gali netinkamai veikti.

Nešiojamoji radijo dažnio ryšio įranga (įskaitant periferinius įrenginius, pvz., antenos kabelius ir išorines antenas) turi būti naudojama ne arčiau kaip 30 centimetrų nuo bet kurios „Dexcom ONE+ dalies, įskaitant gamintojo nurodytus kabelius. Priešingu atveju gali pablogėti šios įrangos veikimas.

Reikėtų vengti naudoti šią įrangą padėtą ant kitos įrangos arba greta jos, siekiant išvengti netinkamo veikimo.

Nemodifikuoti: Neleidžiami jokie Dexcom ONE+ pakeitimai.

Atsargumo priemonės

Saugus internetas: Naudodami Dexcom ONE+ naudokite tik mobiliojo interneto ryšį, patikimą Wi-Fi tinklą (pvz., namų ar biuro) arba saugų interneto ryšį, pvz., VPN paslauga.

Nenaudokite neapsaugoto viešojo Wi-Fi, pvz., svečių tinklų kitų namuose, restoranuose, mokyklose, bibliotekose, viešbučiuose, oro uostuose, lėktuvuose ir kt. Dėl to jūsų Dexcom ONE+ gali būti užkrėsta virusais arba į ją gali būti įsilaužta.

Patikrinkite priedus: Kai naudojate priedus, pvz., ausines, *Bluetooth* garsiakalbius ar išmaniuosius laikrodžius, įspėjimus galite gauti tik per vieną iš jų, o ne per visus. Prijungę priedus įsitinkkite, kad telefono nustatymai leidžia ir toliau gauti įspėjimus.

Švari ir sausa oda: Jei jūsų įvedimo vieta ir rankos nėra švarios ir sausos, restoranuose, mokyklose, bibliotekose, viešbučiuose, oro uostuose, lėktuvuose ir kt. Dėl to jūsų Dexcom ONE+ gali būti užkrėsta virusais arba į ją gali būti įsilaužta.

Patikrinkite priedus: Kai naudojate priedus, pvz., ausines, *Bluetooth* garsiakalbius ar išmaniuosius laikrodžius, įspėjimus galite gauti tik per vieną iš jų, o ne per visus. Prijungę priedus įsitinkkite, kad telefono nustatymai leidžia ir toliau gauti įspėjimus.

Švari ir sausa oda: Jei jūsų įvedimo vieta ir rankos nėra švarios ir sausos, restoranuose, mokyklose, bibliotekose, viešbučiuose, oro uostuose, lėktuvuose ir kt. Dėl to jūsų Dexcom ONE+ gali būti užkrėsta virusais arba į ją gali būti įsilaužta.

Patikrinkite priedus: Kai naudojate priedus, pvz., ausines, *Bluetooth* garsiakalbius ar išmaniuosius laikrodžius, įspėjimus galite gauti tik per vieną iš jų, o ne per visus. Prijungę priedus įsitinkkite, kad telefono nustatymai leidžia ir toliau gauti įspėjimus.

Švari ir sausa oda: Jei jūsų įvedimo vieta ir rankos nėra švarios ir sausos, restoranuose, mokyklose, bibliotekose, viešbučiuose, oro uostuose, lėktuvuose ir kt. Dėl to jūsų Dexcom ONE+ gali būti užkrėsta virusais arba į ją gali būti įsilaužta.

Patikrinkite priedus: Kai naudojate priedus, pvz., ausines, *Bluetooth* garsiakalbius ar išmaniuosius laikrodžius, įspėjimus galite gauti tik per vieną iš jų, o ne per visus. Prijungę priedus įsitinkkite, kad telefono nustatymai leidžia ir toliau gauti įspėjimus.

Švari ir sausa oda: Jei jūsų įvedimo vieta ir rankos nėra švarios ir sausos, restoranuose, mokyklose, bibliotekose, viešbučiuose, oro uostuose, lėktuvuose ir kt. Dėl to jūsų Dexcom ONE+ gali būti užkrėsta virusais arba į ją gali būti įsilaužta.

Patikrinkite priedus: Kai naudojate priedus, pvz., ausines, *Bluetooth* garsiakalbius ar išmaniuosius laikrodžius, įspėjimus galite gauti tik per vieną iš jų, o ne per visus. Prijungę priedus įsitinkkite, kad telefono nustatymai leidžia ir toliau gauti įspėjimus.

Švari ir sausa oda: Jei jūsų įvedimo vieta ir rankos nėra švarios ir sausos, restoranuose, mokyklose, bibliotekose, viešbučiuose, oro uostuose, lėktuvuose ir kt. Dėl to jūsų Dexcom ONE+ gali būti užkrėsta virusais arba į ją gali būti įsilaužta.

Patikrinkite priedus: Kai naudojate priedus, pvz., ausines, *Bluetooth* garsiakalbius ar išmaniuosius laikrodžius, įspėjimus galite gauti tik per vieną iš jų, o ne per visus. Prijungę priedus įsitinkkite, kad telefono nustatymai leidžia ir toliau gauti įspėjimus.

Švari ir sausa oda: Jei jūsų įvedimo vieta ir rankos nėra švarios ir sausos, restoranuose, mokyklose, bibliotekose, viešbučiuose, oro uostuose, lėktuvuose ir kt. Dėl to jūsų Dexcom ONE+ gali būti užkrėsta virusais arba į ją gali būti įsilaužta.

Patikrinkite priedus: Kai naudojate priedus, pvz., ausines, *Bluetooth* garsiakalbius ar išmaniuosius laikrodžius, įspėjimus galite gauti tik per vieną iš jų, o ne per visus. Prijungę priedus įsitinkkite, kad telefono nustatymai leidžia ir toliau gauti įspėjimus.

Švari ir sausa oda: Jei jūsų įvedimo vieta ir rankos nėra švarios ir sausos, restoranuose, mokyklose, bibliotekose, viešbučiuose, oro uostuose, lėktuvuose ir kt. Dėl to jūsų Dexcom ONE+ gali būti užkrėsta virusais arba į ją gali būti įsilaužta.

Patikrinkite priedus: Kai naudojate priedus, pvz., ausines, *Bluetooth* garsiakalbius ar išmaniuosius laikrodžius, įspėjimus galite gauti tik per vieną iš jų, o ne per visus. Prijungę priedus įsitinkkite, kad telefono nustatymai leidžia ir toliau gauti įspėjimus.

Švari ir sausa oda: Jei jūsų įvedimo vieta ir rankos nėra švarios ir sausos, restoranuose, mokyklose, bibliotekose, viešbučiuose, oro uostuose, lėktuvuose ir kt. Dėl to jūsų Dexcom ONE+ gali būti užkrėsta virusais arba į ją gali būti įsilaužta.

Patikrinkite priedus: Kai naudojate priedus, pvz., ausines, *Bluetooth* garsiakalbius ar išmaniuosius laikrodžius, įspėjimus galite gauti tik per vieną iš jų, o ne per visus. Prijungę priedus įsitinkkite, kad telefono nustatymai leidžia ir toliau gauti įspėjimus.

Švari ir sausa oda: Jei jūsų įvedimo vieta ir rankos nėra švarios ir sausos, restoranuose, mokyklose, bibliotekose, viešbučiuose, oro uostuose, lėktuvuose ir kt. Dėl to jūsų Dexcom ONE+ gali būti užkrėsta virusais arba į ją gali būti įsilaužta.

Patikrinkite priedus: Kai naudojate priedus, pvz., ausines, *Bluetooth* garsiakalbius ar išmaniuosius laikrodžius, įspėjimus galite gauti tik per vieną iš jų, o ne per visus. Prijungę priedus įsitinkkite, kad telefono nustatymai leidžia ir toliau gauti įspėjimus.

Švari ir sausa oda: Jei jūsų įvedimo vieta ir rankos nėra švarios ir sausos, restoranuose, mokyklose, bibliotekose, viešbučiuose, oro uostuose, lėktuvuose ir kt. Dėl to jūsų Dexcom ONE+ gali būti užkrėsta virusais arba į ją gali būti įsilaužta.

Patikrinkite priedus: Kai naudojate priedus, pvz., ausines, *Bluetooth* garsiakalbius ar išmaniuosius laikrodžius, įspėjimus galite gauti tik per vieną iš jų, o ne per visus. Prijungę priedus įsitinkkite, kad telefono nustatymai leidžia ir toliau gauti įspėjimus.

Švari ir sausa oda: Jei jūsų įvedimo vieta ir rankos nėra švarios ir sausos, restoranuose, mokyklose, bibliotekose, viešbučiuose, oro uostuose, lėktuvuose ir kt. Dėl to jūsų Dexcom ONE+ gali būti užkrėsta virusais arba į ją gali būti įsilaužta.

Patikrinkite priedus: Kai naudojate priedus, pvz., ausines, *Bluetooth* garsiakalbius ar išmaniuosius laikrodžius, įspėjimus galite gauti tik per vieną iš jų, o ne per visus. Prijungę priedus įsitinkkite, kad telefono nustatymai leidžia ir toliau gauti įspėjimus.

Švari ir sausa oda: Jei jūsų įvedimo vieta ir rankos nėra švarios ir sausos, restoranuose, mokyklose, bibliotekose, viešbučiuose, oro uostuose, lėktuvuose ir kt. Dėl to jūsų Dexcom ONE+ gali būti užkrėsta virusais arba į ją gali būti įsilaužta.

Patikrinkite priedus: Kai naudojate priedus, pvz., ausines, *Bluetooth* garsiakalbius ar išmaniuosius laikrodžius, įspėjimus galite gauti tik per vieną iš jų, o ne per visus. Prijungę priedus įsitinkkite, kad telefono nustatymai leidžia ir toliau gauti įspėjimus.

Švari ir sausa oda: Jei jūsų įvedimo vieta ir rankos nėra švarios ir sausos, restoranuose, mokyklose, bibliotekose, viešbučiuose, oro uostuose, lėktuvuose ir kt. Dėl to jūsų Dexcom ONE+ gali būti užkrėsta virusais arba į ją gali būti įsilaužta.

Patikrinkite priedus: Kai naudojate priedus, pvz., ausines, *Bluetooth* garsiakalbius ar išmaniuosius laikrodžius, įspėjimus galite gauti tik per vieną iš jų, o ne per visus. Prijungę priedus įsitinkkite, kad telefono nustatymai leidžia ir toliau gauti įspėjimus.

Švari ir sausa oda: Jei jūsų įvedimo vieta ir rankos nėra švarios ir sausos, restoranuose, mokyklose, bibliotekose, viešbučiuose, oro uostuose, lėktuvuose ir kt. Dėl to jūsų Dexcom ONE+ gali būti užkrėsta virusais arba į ją gali būti įsilaužta.

Patikrinkite priedus: Kai naudojate priedus, pvz., ausines, *Bluetooth* garsiakalbius ar išmaniuosius laikrodžius, įspėjimus galite gauti tik per vieną iš jų, o ne per visus. Prijungę priedus įsitinkkite, kad telefono nustatymai leidžia ir toliau gauti įspėjimus.

Švari ir sausa oda: Jei jūsų įvedimo vieta ir rankos nėra švarios ir sausos, restoranuose, mokyklose, bibliotekose, viešbučiuose, oro uostuose, lėktuvuose ir kt. Dėl to jūsų Dexcom ONE+ gali būti užkrėsta virusais arba į ją gali būti įsilaužta.

Patikrinkite priedus: Kai naudojate priedus, pvz., ausines, *Bluetooth* garsiakalbius ar išmaniuosius laikrodžius, įspėjimus galite gauti tik per vieną iš jų, o ne per visus. Prijungę priedus įsitinkkite, kad telefono nustatymai leidžia ir toliau gauti įspėjimus.

Švari ir sausa oda: Jei jūsų įvedimo vieta ir rankos nėra švarios ir sausos, restoranuose, mokyklose, bibliotekose, viešbučiuose, oro uostuose, lėktuvuose ir kt. Dėl to jūsų Dexcom ONE+ gali būti užkrėsta virusais arba į ją gali būti įsilaužta.

Patikrinkite priedus: Kai naudojate priedus, pvz., ausines, *Bluetooth* garsiakalbius ar išmaniuosius laikrodžius, įspėjimus galite gauti tik per vieną iš jų, o ne per visus. Prijungę priedus įsitinkkite, kad telefono nustatymai leidžia ir toliau gauti įspėjimus.

Švari ir sausa oda: Jei jūsų įvedimo vieta ir rankos nėra švarios ir sausos, restoranuose, mokyklose, bibliotekose, viešbučiuose, oro uostuose, lėktuvuose ir kt. Dėl to jūsų Dexcom ONE+ gali būti užkrėsta virusais arba į ją gali būti įsilaužta.

Patikrinkite priedus: Kai naudojate priedus, pvz., ausines, *Bluetooth* garsiakalbius ar išmaniuosius laikrodžius, įspėjimus galite gauti tik per vieną iš jų, o ne per visus. Prijungę priedus įsitinkkite, kad telefono nustatymai leidžia ir toliau gauti įspėjimus.

Švari ir sausa oda: Jei jūsų įvedimo vieta ir rankos nėra švarios ir sausos, restoranuose, mokyklose, bibliotekose, viešbučiuose, oro uostuose, lėktuvuose ir kt. Dėl to jūsų Dexcom ONE+ gali būti užkrėsta virusais arba į ją gali būti įsilaužta.

Patikrinkite priedus: Kai naudojate priedus, pvz., ausines, *Bluetooth* garsiakalbius ar išmaniuosius laikrodžius, įspėjimus galite gauti tik per vieną iš jų, o ne per visus. Prijungę priedus įsitinkkite, kad telefono nustatymai leidžia ir toliau gauti įspėjimus.

Švari ir sausa oda: Jei jūsų įvedimo vieta ir rankos nėra švarios ir sausos, restoranuose, mokyklose, bibliotekose, viešbučiuose, oro uostuose, lėktuvuose ir kt. Dėl to jūsų Dexcom ONE+ gali būti užkrėsta virusais arba į ją gali būti įsilaužta.

Patikrinkite priedus: Kai naudojate priedus, pvz., ausines, *Bluetooth* garsiakalbius ar išmaniuosius laikrodžius, įspėjimus galite gauti tik per vieną iš jų, o ne per visus. Prijungę priedus įsit