

Start her

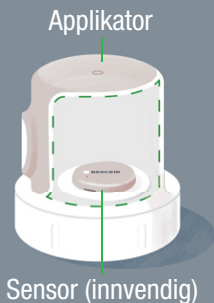
G7

Grunnleggende om G7

G7 viser glukoseinformasjonen på displayenhetene dine.

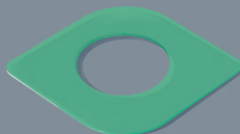
Innhold i sensoresken

Sensor og applikator



- Under oppsettet viser vi deg hvordan du bruker applikatoren til å sette den innebygde sensoren inn under huden
- Sensoren sender en glukosavlesning til din(e) displayenhet(er) hvert 5. minutt
- Sensoren varer i opptil 10 dager med en 12-timers reserveperiode

Ekstra hefteplaster



Når du har satt inn sensoren kan du bruke ekstra hefteplaster til å feste sensoren bedre på huden din.

Instruksjoner

Under oppsettet følger du instruksjonene for sensorinnsetting som du finner i appen eller i pakken med ekstra hefteplasteret.

Grunnleggende om G7

G7 viser glukoseinformasjonen på displayenhetene dine.

Hvilken displayenhet konfigurerer du?

- **App**

Gå til avsnittet: Konfigurere appen

- **Mottaker**

Gå til avsnittet: Konfigurere mottakeren

Bruk opptil tre displayenheter

Motta din glukoseinformasjon på telefonen, på Apple Watch, og på Dexcom-mottakeren.

Du kan konfigurere appen, mottakeren eller begge i en hvilken som helst rekkefølge.

Appen eller mottakeren er kanskje ikke tilgjengelig i alle regioner.

Gå til dexcom.com/compatibility for å se hvilke smarttelefoner og operativsystemer som støttes.

Se gjennom indikasjonene for bruk i *G7-brukerhåndbok*.

All grafikk er til illustrasjonsformål. Produktet ditt kan se annerledes ut.

Konfigurere appen

1. Komme i gang

Telefonen må ha sikker Internett-tilgang under konfigureringen.

- Gå til Apple App Store eller Google Play Store for å laste ned Dexcom G7-appen



- Åpne appen
- Logg inn eller opprett en konto

3. Sensoroppvarming

Tidtakeren for sensoroppvarming sier noe om når du vil begynne å motta avlesninger og varsler.



2. Oppsett

- Følg instruksjonene i appen for å konfigurere appen
- For instruksjoner om hvordan du setter inn sensoren, følger du instruksjonene i appen eller finner instruksjonene *Sette inn sensoren* i sensoresken
- Etter innsetting og sammenkobling, følg de lokale retningslinjene for å kaste applikatoren og resirkulere Dexcom-emballasjen

4. Sensorøkten

Gå til *G7-brukerhåndbok* for å finne ut mer.

Konfigurere mottakeren

1. Komme i gang

Trykk på **Velg**-knappen i 3–5 sekunder for å slå på mottakeren



2. Oppsett

- Følg instruksjonene på mottakerskjermene for å konfigurere mottakeren
- For instruksjoner om hvordan du setter inn sensoren, finn frem instruksjonene *Sette inn sensoren* i sensoresken
- Etter innsetting og sammenkobling, følg de lokale retningslinjene for å kaste applikatoren og resirkulere Dexcom-emballasjen

3. Sensoroppvarming

Tidtakeren for sensoroppvarming sier noe om når du vil begynne å motta avlesninger og varsler.



4. Sensorøkten

Gå til *G7-brukerhåndbok* for å finne ut mer.

Navigere i mottakeren

Skjermbildet på mottakeren forteller deg hvilken knapp som skal brukes.

- For å bla raskere holder du nede **Bla**-knappen
- For å gå til neste felt bruker du **Velg**-knappen



Dexcom

© 2023 Dexcom, Inc. Med enerett.

Dekkes av patenter dexcom.com/patents.

Dexcom er et registrert varemerke tilhørende Dexcom, Inc. i USA og/eller andre land. *Bluetooth* er et registrert varemerke som eies av Bluetooth SIG. Apple er et varemerke tilhørende Apple Inc., registrert i USA og andre land. Android er et varemerke tilhørende Google LLC. Alle andre merker tilhører de respektive eierne.

dexcomG7



Dexcom, Inc.
6340 Sequence Drive
San Diego, CA 92121 USA
+1.858.200.0200
dexcom.com

Utenfor USA: Kontakt din
lokale Dexcom-representant

AW-00047-67 Rev 001 MT-00047-67
Rev Date 2023/02

CE
2797

EC REP

MDSS GmbH
Schiffgraben 41
30175 Hannover, Germany

UK
CA
0086

UK REP

MDSS-UK RP Ltd.
6 Wilmslow Road, Rusholme
Manchester M14 5TP
United Kingdom