

Lekcja 5

Budowanie się w społeczności

Dwóch mężczyzn kopie dół. Trzeci mężczyzna przechodzi obok i zadaje pytanie:

- Co pan robi?
- Kopię dół.
- A pan?
- Ja buduję piękną szkołę.

Czy widzisz różnicę w postawie tych dwóch mężczyzn? Jeden z nich patrzy na swoje zajęcie jako na ciężką pracę, którą wykonuje w danym momencie. Nie spogląda na jej końcowy efekt. Drugi mężczyzna patrzy dalej. Widzi piękną szkołę, która ma stanąć na tym miejscu.

Podoba ci się stanowisko pierwszego mężczyzny, czy drugiego? Czy, przyglądając się działaniu pracujących ludzi, widzisz piękny budynek, czy tylko wykopany dół? W tej lekcji zajmiemy się fundamentem, na którym musimy budować oraz dowiemy się, jak mamy budować na tym fundamencie. Bądźmy budowniczymi naszej społeczności!



Plan lekcji

Budowanie na właściwym fundamencie

Wspólne budowanie

Budowanie mostów

Cele lekcji

- Poznać fundament, na którym powinniśmy budować.
- Wyjaśnić znaczenie wspólnego budowania z innymi wierzącymi.
- Opisać różnicę między budowaniem „mostów”, a budowaniem „murów”.

BUDOWANIE NA WŁAŚCIWYM FUNDAMENCIE

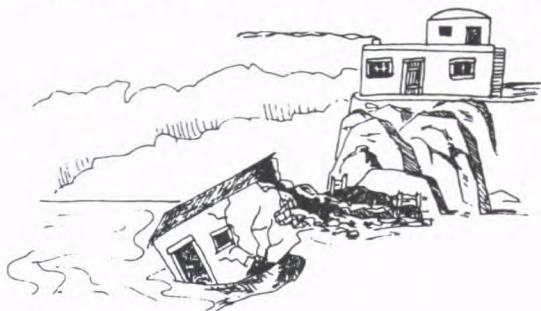
Cel 1. *Opisać właściwy fundament, na którym powinniśmy budować swoje życie.*

Życie chrześcijańskie jest bardzo podobne do budowl. Pod każdym wielkim budynkiem powinien być solidny fundament. Fundamenty buduje się zazwyczaj z kamienia lub cementu. Podtrzymują one cały budynek. Jeśli nie ma właściwego fundamentu, budynek runie. Podobnie jest z życiem chrześcijańskim. Duch wspólnoty powinien być oparty na twardej skale, którą jest Jezus Chrystus. On jest naszym fundamentem, „*Albowiem fundamentu innego nikt nie może założyć oprócz tego, który jest założony, a którym jest Jezus Chrystus*” (1Koryntian 3:11).

Dla duchowego rozwoju konieczny jest biblijny fundament. W Mateuszu 7:24-27 Jezus opowiedział historię o dwóch budowniczych. Jeden zbudował swój dom na skale, czyli na mocnym, dobrym fundamencie. Drugi człowiek zbudował swój dom na piasku, bez odpowiedniego fundamentu. Wtedy spadł ulewny deszcz i powiał silny wiatr. Dom na piasku runął, a dom na skale pozostał nienaruszony.

Jezus powiedział, że mądry człowiek, który zbudował dom na skale, jest jak człowiek posłuszny słowom Chrystusa. Skala, na której buduje, to posłuszeństwo wobec nauk Chrystusa. Człowiek, który buduje na piasku, jest

jak człowiek, który nie słucha słów Chrystusa. Piasek, na którym buduje, to nieposłuszeństwo wobec nauk Chrystusa. Inna sprawa to powiedzieć, że wierzymy w Chrystusa, a inna to posłuszeństwo Jego słowom. Jezus powiedział: „*Nie każdy, kto do mnie mówi: Panie, Panie, wejdzie do Królestwa Niebios; lecz tylko ten, kto pełni wolę Ojca mojego, który jest w niebie*” (Mateusz 7:21).



W życiu jest ci potrzebny solidny fundament, który podtrzyma cię, kiedy nadejdą burze. Nadchodzą one w różnych okolicznościach: może to być śmierć ukochanej osoby, choroba, utrata własności, pokusa. Jeśli budowałeś na fundamencie posłuszeństwa Bogu, masz czyste sumienie i możesz mieć ufność, że Bóg pomoże ci w czasie burzy. W 1Jana 3:21-22 czytamy te słowa:

„Umiłowani, jeśli nas serce nie oskarża, możemy śmiało stanąć przed Bogiem i otrzymamy od niego, o cokolwiek prosić będziemy, gdyż przykazań jego przestrzegamy i czynimy to, co mile jest przed obliczem jego”.

Tylko nasza wiara i nasz fundament w Panu oraz Jego Słowo podtrzymują nas w trudnych chwilach. Czy Pan jest twoim fundamentem? Czy jesteś posłuszny Jego Słowu?



Zadanie

1 Uzupełnij zdania.

- a** Jeśli nie ma solidnego, budynek zawali się.
- b** Ci, którzy budują na skale naukom Chrystusa.
- c** Dom zbudowany na piasku w czasie burzy.
- d** Fundamentem, na którym powinniśmy budować nasze życie jest

2 Pomyśl o swoim życiu odkąd przyjąłeś Chrystusa jako swego Zbawiciela. Czy możesz powiedzieć, że byłeś Mu posłuszny?

.....

Jeśli twoja odpowiedź na ostatnie pytanie brzmi *tak*, budujesz na solidnym fundamencie. Jeśli brzmi *nie*, poproś Boga, by pomógł ci być Mu posłusznym.

WSPÓLNE BUDOWANIE

Cel 2. *Określić postawy wierzących, którzy mają ducha wspólnoty.*

Po połączeniu fundamentu możemy rozpocząć budowanie. Budujemy nie tylko jako jednostki, ale także jako członkowie powszechnego Kościoła Jezusa Chrystusa. Wszyscy wierzący stanowią budowlę, której fundamentem jest Jezus Chrystus. Biblia mówi: „*I wy sami jako kamienie żywe budujcie się w dom duchowy*” (1Piotr 2:5). W Efezjan 2:20-22 czytamy:

„Zbudowani na fundamencie apostołów i proroków, którego kamieniem węgielnym jest sam Jezus Chrystus, na którym cała budowla mocno spojona rośnie w przybytek święty w Panu, na którym i wy się wspólnie budujecie na mieszkanie Boże w Duchu”.

Jesteśmy więc wszyscy kamieniami w tej samej budowlu. Pismo Święte daje nam wiele nauk na temat naszych wzajemnych stosunków. Oto niektóre rady Pawła skierowane do wczesnych gmin chrześcijańskich:

„Z wszelką pokorą i łagodnością, z cierpliwością, znosząc jedni drugich w miłości, starajcie się zachować jedność Ducha w spójni pokoju” (Efezjan 4:2-3).

„Niech żadne nieprzyzwoite słowo nie wychodzi z ust waszych, ale tylko dobre, które może bu-

dować, gdy zajdzie potrzeba, aby przyniosło błogosławieństwo tym, którzy go słuchają” (Efezjan 4:29).

„Bądźcie jedni dla drugich uprzejmi, serdeczni, odpuszczając sobie wzajemnie, jak i wam Bóg odpuścił w Chrystusie” (Efezjan 4:32).

„Jedni drugich brzemiona noście, a tak wypełnicie zakon Chrystusowy” (Galacjan 6:2).

„Przeto, póki czas mamy, dobrze czyńmy wszystkim, a najwięcej domownikom wiary” (Galacjan 6:10).

„A ponad to wszystko przyobleczcie się w miłość, która jest spójnią doskonałości” (Kolosan 3:14).

Wersety te podkreślają, że wierzący mają wobec siebie zobowiązania. Zawsze powinien być wśród nich widoczny duch wspólnoty wyrażający się we wzajemnym zrozumieniu, partnerstwie, miłości, zainteresowaniu, dawaniu i przyjmowaniu. We wczesnym kościele był obecny ten rodzaj ducha wspólnoty (Dzieje 2:43-47).

Kiedy budujemy wspólnie z innymi, musimy być *elastyczni*, ale nie *zmienni*! Osoba elastyczna charakteryzuje się umiejętnością przystosowania się do każdej sytuacji, aby jak najlepiej zaspokoić potrzeby innych, dla wspólnego dobra. Na przykład przyjaciel, któremu opowiedziałeś o Chrystusie, prosi cię, abyś poszedł z nim w niedzielę wieczorem do zoo. Ty jednak masz zwyczaj chodzenia do kościoła w niedzielę wieczorem. Propo-

nujesz więc swojemu przyjacielowi, że pójdziesz z nim do zoo wcześniej, a potem możecie razem pójść do kościoła. W ten sposób sprawisz mu radość i będziesz miał okazję, by opowiedzieć mu o Chrystusie.

Jeśli chcemy pogłębić swoją społeczność z Chrystusem, musimy mieć plan. Nasz plan powinien być jednak elastyczny i otwarty na przewodnictwo Ducha Świętego. Jeśli On chce go zmienić, pozwólmy Mu to zrobić.

Miasto Seul w Korei liczy prawie osiem milionów mieszkańców. Jest tam kościół, którego członkowie docierają każdego tygodnia z kazaniami do 45000 osób. Budynek nie pomieściłby jednak tylu ludzi, więc członkowie kościoła nauczyli się dostosowywać do potrzeb.

W Seulu jest zwyczaj, że ludzie z różnych części miasta spotykają się w różnych gmachach publicznych. Każda część miasta ma swoich przywódców, którzy spotykają się z ludźmi ze swojej dzielnicy. Za ich przykładem poszli pastorzy. Ponieważ wszyscy ludzie nie mogą się pomieścić w kościele, kościół zbliża się do nich. Pastorzy *dostosowali się* do potrzeb ludzi.



Jeśli troje wierzących ludzi mieszka w tej samej części miasta, jeden z nich otwiera swój dom na cotygodniowe wieczorne spotkania. Zaprasza przyjaciół i sąsiadów. Grupa rozrasta się, w miarę jak ludzie odnajdują Pana. Kiedy zbierze się 12 osób, grupa dzieli się. W całym mieście istnieją teraz setki takich małych grup zbierających co tydzień 45000 osób.

Zbyt często zapominamy, że kościół to nie budynek, ale ludzie. Ważne są wspólne modlitwy, ale musimy także być gotowi, aby dotrzeć do ludzi w Ewangelią.



Zadanie

- 3** Wymień sześć postaw, jakimi powinieneś się wyróżniać w stosunkach z innymi ludźmi.

.....

- 4** Zaznacz te postawy, które powinieneś w sobie rozwijać.

- 5** Być elastycznym oznacza zmieniać metody działania
- nie zmieniając podstawowego celu.
 - zmieniając podstawowy cel.

- 6** Jeśli chcesz przyciągnąć kogoś do Pana, powinieneś
- czekać, aż pójdzie z tobą do kościoła.
 - wykorzystywać każdą okazję do świadczenia.

- 7 Zdolny do przystosowywania się duch jest
- egoistyczny.
 - nieegoistyczny.

BUDOWANIE MOSTÓW

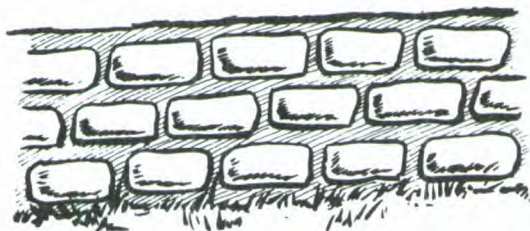
Cel 3. *Określić różnicę między "budowaniem mostów" a "budowaniem murów".*

Przez wiele lat, jako materiałów budowlanych, używano cegieł i kamieni. Te same cegły lub kamienie można użyć do budowania kościołów, szkół, szpitali, ale także więzień. Kamienie użyte do budowania mostów można użyć także do budowania murów. Różnica zależy od planu budowniczego.

Mosty umożliwiają ludziom poruszanie się w dwóch kierunkach nad różnymi przeszkodami. Łączą ludzi i pozwalają im utrzymać kontakty. Z pierwszej lekcji zapewne pamiętasz, że *koinonia* to dwustronny związek - otrzymywanie i dawanie. Mosty i mury można również budować bez użycia cegieł lub kamieni. Budujemy mosty okazując przyjaźń, pomagając ludziom i będąc do ich dyspozycji, kiedy jesteśmy potrzebni. Mury zaś budujemy cofając się przed przyjaźnią i zamykając się przed innymi i na ich potrzeby.

Budujemy mury także wtedy, kiedy uważamy siebie za lepszych od innych ludzi, kiedy odsuwamy się od tych, którzy w naszej opinii stoją od nas wyżej. Chrześcijanie powinni zyskiwać sobie przyjaciół ze wszystkich grup

społecznych. Czy jesteśmy rolnikami, urzędnikami, robotnikami, czy członkami rządu, możemy mieć przyjaciół z innych warstw społecznych. Powinniśmy starać się pozyskiwać ich dla Pana. Nigdy nie pozyskałem żadnego człowieka dla Pana, jeśli wcześniej nie stałem się jego przyjacielem.



Mury oddzielają ludzi. Prawdopodobnie czytałeś o wielkim murze chińskim, który zbudowano setki lat temu i który stoi do dzisiaj. Zbudowano go, aby odgrodzić pewnych ludzi. Bezpieczniej jest budować mury niż mosty. Kiedy budujemy most, narażamy się na to, że zostaniemy skrzywdzeni lub odrzuceni. Jezus jednak obiecał być z nami i będzie nas błogosławił, kiedy będziemy pozyskiwali innych ludzi. W Jana 16:33 powiedział: „...*ufajcie, Ja zwyciężyłem świat!*” Nie modlił się też, żeby Bóg zabrał nas ze świata, ale żeby nas zachował w pokoju (Jan 17:15).

Czasami, zanim dotrzemy do innych ludzi, muszą runąć mury. Są to mury spowodowane różnicami między ludźmi: rasy, koloru skóry, obyczajów, pozycji społecznej. Jezus musiał zburzyć kilka murów, gdy podjął przy studni rozmowę z Samarytanką (Jan 4:7-9).

Musimy stale wybierać między budowaniem murów lub mostów w naszej chrześcijańskiej społeczności i na świecie. Czy ty sam budujesz mury, czy mosty, czy okazujesz prawdziwego ducha miłości w swojej społeczności? Czy starasz się pozyskać zgubionych dla Chrystusa, zaprzyjaźniając się najpierw z nimi? Twoje otoczenie pozna prawdziwe znaczenie wspólnoty, kiedy będziesz ludziom okazywał miłość.



Zadanie

8 Przy każdym zdaniu wpisz **M**, jeśli chodzi o budowanie muru i **B** tam, gdzie chodzi o budowanie mostu.

- ... a Zaopiekować się kimś, kto jest chory.
- ... b Zaprosić kogoś do kościoła.
- ... c Odmówić, kiedy ludzie różniący się od nas poproszą nas o przyłączenie się do wspólnego przedsięwzięcia.
- ... d Posprzątać mieszkanie chorej osoby.
- ... e Odwiedzać ludzi w szpitalu lub więzieniu.
- ... f Unikać ludzi, którzy należą do innej grupy społecznej.
- ... g Zaprosić kogoś do swojego domu.
- ... h Mówić źle o ludziach, którzy urazili nasze uczucia.

Skończyłeś pięć pierwszych lekcji. Powtórz je i wypełnij sprawozdanie studenta do części 1. Następnie wyślij arkusz odpowiedzi instruktorowi ICI.



Odpowiedzi na zadania

- 5 a) nie zmieniając podstawowego celu.
- 1 a fundamentu.
b są posłuszni.
c zawali się.
d Jezus Chrystus.
- 6 b) wykorzystywać każdą okazję do świadczenia.
- 2 Twoja odpowiedź.
- 7 b) nieegoistyczny.
- 3 Możliwe odpowiedzi: łagodność, cierpliwość, pokora, tolerancja, dobroć, uprzejmość, współczucie, miłość, zdolność do przebaczenia.

8 a Most

b Most.

c Mur

d Most.

e Most.

f Mur.

g Most.

h Mur.

4 Twoja odpowiedź. Duch Święty pomoże nam rozwinąć właściwe postawy.