



CYKL
ŻYCIE CHRZEŚCIJANINA

Chrześcijanin w społeczności



INSTYTUT ICI



CL 6360 Polish

The Christian / Community

Donald Stuckless

Chrześcijanin W społeczności

Książka powstała we współpracy z zespołem
pracowników
Międzynarodowego Biura ICI

Instytut ICI
Cieszyn 1996

Tytuł oryginału:
The Christian In His Community

Cytaty z Pisma Świętego podane są według: Biblia,
to jest Pismo Święte Starego i Nowego Testamentu.
Brytyjskie i Zagraniczne Towarzystwo Biblijne,
Warszawa 1975.

ISBN 83-903807-6-5

Adres Biura ICI w Polsce:

Instytut ICI
skr.poczt. 6
43-400 Cieszyn

© *Copyright:*
International Correspondence Institute Bruksela, Belgia.

Druk:
Misja Krajowa, Cieszyn

Spis treści

Strona

Najpierw porozmawiajmy 5

Lekcje

1	Pojęcie społeczności	10
2	Społeczność chrześcijańska	24
3	Wzrastanie w społeczności	42
4	Stawanie w obronie społeczności	62
5	Budowanie się w społeczności	74
6	Uczenie się od Jezusa i Jego społeczności	62
7	Być światłem w swojej społeczności	104
8	Przynależność do wspólnoty kościelnej	116
9	Wkład do społeczności	128
10	Trwanie w społeczności	142

Sprawozdanie studenta

Arkusz odpowiedzi

Najpierw porozmawiajmy

Od autora

Jeśli przyjąłeś Jezusa Chrystusa jako swojego Zbawiciela, to przeżyłeś szereg zmian w swoim życiu. Jedną z nich była prawdopodobnie zmiana postawy wobec innych ludzi. Wszyscy bowiem żyjemy w społeczności z ludźmi utrzymując z nimi różnorakie kontakty.

Zwykle myślimy o społeczności jako o środowisku, w którym żyjemy. Jednak społeczność to coś więcej niż środowisko. Obejmuje ona ducha lub postawę, jaką mamy wobec innych.

Napewno wiesz, że możesz należeć do więcej niż jednej społeczności. Możesz równocześnie należeć do społeczności szkolnej, kościelnej, pracowniczej. Wszystkie one tworzą wielką społeczność, w której żyjesz.

W trakcie tego kursu poznasz zasady prawidłowego postępowania w społeczności. Jedną z nich jest poleganie na Duchu Świętym. Pomoże ci On w nauczaniu się prawidłowych zasad i stosowania ich w życiu. Poproś Go, aby pomógł ci w studiach i we wprowadzaniu w życie zasad, których się nauczysz. Właściwa metoda nauki pozwoli ci także przyswoić sobie te zasady i szybko zastosować je w praktyce.

Przewodnik do studiowania

"Chrześcijanin w społeczności" jest książką, którą możesz mieć stale przy sobie i studiować, gdy tylko znajdziesz wolną chwilę. Spróbuj więc znaleźć chociaż trochę czasu każdego dnia. Uważnie czytaj pierwsze dwie strony każdej lekcji. To ułatwi ci zrozumienie dalszej części. Następnie czytaj każdy rozdział lekcji oraz wykonaj ćwiczenie pt. „Zadanie”.

Jeżeli w książce masz za mało miejsca na twoje odpowiedzi, zapisz je w notatniku, tak abyś mógł do nich wracać, gdy będziesz powtarzać lekcję.

Jak odpowiadać na pytania

W tym przewodniku znajdują się różne rodzaje pytań dotyczące przestudiowanego materiału. Podane są tu przykłady kilku typów i sposoby odpowiadania.

Pytania *WIELOKROTNEGO WYBORU* wymagają dokonania wyboru odpowiedzi z kilku podanych.

Przykład pytania wielokrotnego wyboru.

1 Tydzień ma

- a) 10 dni.
- b) 7dni.
- c) 5 dni.

Prawidłową odpowiedzią jest *b) 7 dni*. W swojej książce zakreśl kółkiem *b)*, tak jak pokazano poniżej:

1 Tydzień ma

a) 10 dni

b) 7 dni

c) 5 dni.

(Dla niektórych pozycji wielokrotnego wyboru prawidłowa może być więcej niż jedna odpowiedź. W tym wypadku zakreśl literę przed każdą prawidłową odpowiedzią.)

Pytania *PRAWDA - FAŁSZ* wymagają wyboru prawidłowego twierdzenia z kilku podanych.

Przykład pytania Prawda-Falsz

2 Które poniższe twierdzenia są PRAWDZIWE?

a) Biblia liczy 120 ksiąg.

b) Biblia jest przesłaniem dla współczesnych wyznawców.

c) Wszyscy autorzy Biblii pisali w języku hebrajskim.

d) Duch Święty inspirował autorów Biblii.

Prawdziwe są twierdzenia **b** i **d**. Zakreśl kółko wokół tych dwóch liter, aby pokazać swój wybór, tak jak widzisz powyżej.

Pytanie *KOJARZĄCE* wymaga skojarzenia rzeczy pasujących do siebie, takich jak imię z opisem zawartym w księgach biblijnych.

Przykład Pytania Kojarzącego.

3 Napisz numer imienia przywódcy przed każdym zwrotem opisującym coś, co zrobił.

..1. **a** Przyjął Prawo na Górze Synaj 1) Mojżesz

..2. **b** Przeprowadził Izraelitów przez Jordan 2) Jozue

..2. **c** Maszerował wokół Jerycho

..1. **d** Żył na dworze Faraona.

Zwroty **a** i **d** odnoszą się do *Mojżesza* a zwroty **b** i **c** do *Jozuego*. Napisz **1** obok **a** i **d**, i **2** obok **b** i **c**, tak jak powyżej.

Sprawozdanie studenta

Jeżeli pragniesz uzyskać świadectwo, przeczytaj „*Sprawozdanie studenta*” zamieszczone na końcu książki. W „*Sprawozdaniu studenta*” znajdują się dwie części. We wskazówkach dowiesz się, kiedy wypełnić każdą część.

Zgodnie z instrukcjami podanymi w sprawozdaniu studenta prześlij go do biura ICI. Adres powinien być wstępłowany na drugiej stronie tego podręcznika lub na odwrocie sprawozdania studenta. Jeżeli go tam nie ma, prześlij pracę na adres ICI podany w podręczniku. Po

wypełnieniu arkuszków odpowiedzi otrzymasz świadectwo lub potwierdzenie ukończenia tej części kursu.

O autorze

Donald Stuckless jest ordynowanym duchownym Zborów Bożych. Przez osiem lat był misjonarzem oraz wykładowcą w Instytutach Biblijnych Zborów Bożych w Bogocie, Kolumbii, Panamie. Obecnie jest pastorem w Stanach Zjednoczonych.

Stuckless jest absolwentem Centralnego Seminarium Biblijnego w Springfield, gdzie otrzymał stopień bakałarza oraz Instytutu Ewangelicznego w Chicago, gdzie otrzymał tytuł magistra.

Teraz jesteś przygotowany do lekcji 1. Niech Bóg błogosławi twoją naukę!

Lekcja 1

Pojęcie społeczności

Rodzi się dziecko. Rodzina cieszy się. Sąsiedzi przyносят podarunki dla rodziny, a przyjaciele deklarują pomoc.

Może przeżyliście już takie szczęśliwe chwile. Jak dobrze jest wtedy spotkać się z życzliwością i zainteresowaniem całej rodziny! W ten sposób przejawia się właśnie duch *społeczności* i *wspólnoty*.

W tej lekcji zajmiemy się biblijnymi podstawami społeczności. Duch wspólnoty był jedną z pierwszych cech wczesnego Kościoła. Chrystus naucza nas, że mamy się miłować nawzajem i troszczyć się o siebie. Lekcja ta pomoże ci zrozumieć pojęcie społeczności. Przekonasz się, jak cudownie jest być częścią wspólnoty chrześcijańskiej.

Poproś Ducha Świętego, aby wskazał ci, jak we wszystkich twoich działaniach powinien przejawiać się duch wspólnoty.



Plan lekcji

Znaczenie słowa *społeczność*

Pełnia społeczności

Biblijna postawa społeczności

Cele lekcji

- Wyjaśnić znaczenie pojęcia *społeczność*.
- Określić, w jaki sposób możesz być częścią Bożej wspólnoty wierzących.
- Zrozumieć, że *duch wspólnoty* jest duchem miłości i troski.

ZNACZENIE SŁOWA *SPOŁECZNOŚĆ*

Cel 1. *Podaj określenie charakteryzujące ideę społeczności.*

Społeczność to słowo, które mile brzmi, ponieważ kojarzy się nam z życzliwymi ludźmi, przyjemnymi miejscami i sprawami. Jeśli jednak pomyślimy o społeczności w szerszym sensie, będziemy ją mogli jeszcze bardziej docenić.

W niektórych językach słowo to odnosi się zwykle do ludzi mających wspólne zainteresowania. W języku hiszpańskim natomiast słowo to, *comunidad*, nie odnosi się do miejsca, w którym żyje dany człowiek. Oznacza ono miłość i zainteresowanie, które ludzie żywią dla siebie nawzajem. Jest to istotny akcent słowa *społeczność*.

Może ono być również używane na określenie grupy ludzi, którzy trzymają się razem dla wspólnego interesu. Na przykład, w niektórych krajach ludzie wykonujący podobny zawód, aby lepiej zadbać o swoje interesy, tworzą organizację znaną jako związek zawodowy. Związek zawodowy tworzą członkowie *społeczności* pracowniczej.

Druga część Biblii, Nowy Testament, została napisana w języku greckim. Greckie słowo *koinonia*, występujące w Nowym Testamencie, daje nam pojęcie o biblijnym znaczeniu słowa *społeczność*. *Koinonia* często tłumaczone jest jako „wspólnota” lub „partnerstwo”. Wskazuje to na wszechstronne relacje międzyludzkie. Tłu-

maczone jest również jako „współuczestnictwo”, „udział, „społeczność”. Słowo to używane jest na określenie bliskiego partnerstwa, jakim jest na przykład związek małżeński.

Oto kilka ważnych przykładów użycia słowa *koinonia* w Biblii. Przeczytaj je uważnie.

1. Jan 12:6 - *wspólna sakiewka* Jezusa i Jego uczniów, z której czerpali na swoje wydatki.
2. 1Koryntian 10:16 - *dzielenie się* krwią i ciałem Chrystusa w czasie komunii.
3. 1Jan 1:3, 6-7 - *społeczność* lub *wspólnota* wierzących z Bogiem Ojcem i Jego Synem, Jezusem Chrystusem.
4. 1Koryntian 10:20 - *partnerstwo*; ostrzeżenie, by nie mieć nic wspólnego z demonami.
5. Rzymian 15:26 - *dar* pieniężny od greckich chrześcijan dla ubogich braci z Jerozolimy.

W wersetach tych jest mowa o wspólnocie, dzieleniu się, uczestnictwie. Jest to dobre wyjaśnienie słowa *społeczność*.



Zadanie

- 1 Zakreśl litery przed słowami będącymi określeniami *koinonii* lub *społeczności*.

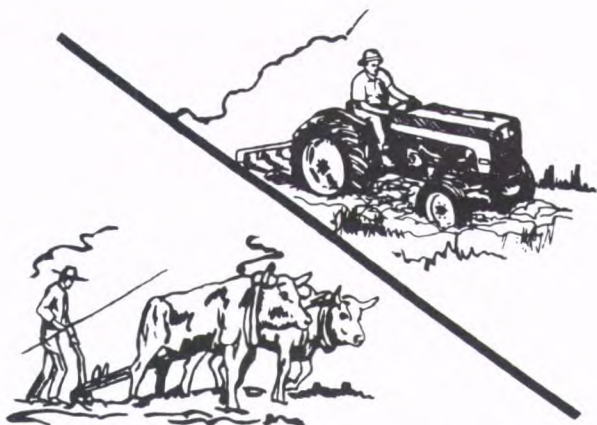
- a) Dar
- b) Pragnienie
- c) Partnerstwo
- d) Wspólnota
- e) Rządzenie
- f) Dzielenie się

PEŁNIA SPOŁECZNOŚCI

Cel 2. *Określ, co jest potrzebne, by mogła powstać społeczność.*

Są pojęcia, które rozumieją wszyscy. Większość z nas rozumie, po co istnieje rolnictwo, gdyż wszyscy potrzebujemy pożywienia. Aby otrzymać plon, trzeba odpowiednio przygotować glebę. W niektórych krajach używa się do tego celu motyk. W innych - drewnianego pługą ciągniętego przez woły. W jeszcze innych używa się traktorów. Podstawowa idea pozostaje jednak taka sama - spulchnienie ziemi, żeby można w niej było posiać ziarno, któremu deszcz umożliwi wzrost. Później trzeba wykonać ciężką pracę wrywania chwastów, żeby posiane rośliny miały miejsce do wzrostu. Na koniec, kiedy rośliny dojrzeją, zbiera się plony.

Tak więc, w prawie każdym kraju znane są takie czynności, jak oranie, sianie, plewienie, czekanie na plony i zbieranie ich. Metody mogą być różne, ale końcowy rezultat jest podobny.



To samo możemy powiedzieć o *idei społeczności*. Nieważne, czy mieszkasz w małej miejscowości, czy w dużym mieście. Podstawowa idea społeczności jest taka sama. Jest nią przebywanie razem z innymi ludźmi. Dotyczy to zarówno 500 osób, jak i dwóch.

Spółeczność polega na wzajemnym zainteresowaniu się sobą. Jezus opowiedział historię bogacza i człowieka o imieniu Łazarz (Łukasz 16:19-31). Nic nie wskazuje na to, że bogacz ten był kiedykolwiek okrutny wobec Łazarza. On nie był zainteresowany Łazarzem ani jego sytuacją. W historii tej bogaty człowiek umarł i poszedł do piekła, ponieważ nie przyjął prawdy Bożej. Bóg uczy nas, byśmy interesowali się innymi.

Jezus opowiedział również historię o człowieku, który został obrabowany i poraniony przez zbójców, którzy zostawili go w takim stanie przy drodze (Łukasz 10:30-37).

Przeszło obok niego dwóch bardzo religijnych ludzi, ale żaden nie zatrzymał się, żeby mu pomóc. Wreszcie nadziedzł pewien Samarytanin. Chociaż między Żydami a Samarytanami nie było przyjaźni, człowiek ten zatrzymał się bez namysłu, opatrzył rany napadniętego, wsadził go na swojego osła i zawiózł do gospody. Powiedział gospodarzowi, żeby się nim zaopiekował i zapłacił za to. Jest to piękny przykład ducha wspólnoty.



Duch wspólnoty wyraża się miłością i zainteresowaniem problemami innych. Zainteresowanie to polega na trosce o innych. Musimy troszczyć się o ludzi, którzy żyją wokół nas, a także o tych, którzy żyją w innych częściach świata. Jezus powiedział: „*Po tym poznają, żeście uczniami moimi, jeśli miłość wzajemną mieć będziecie*” (Jan 13:35). To jest właśnie duch wspólnoty.



Zadanie

- 2** Przeczytaj historię o Łazarzu (Łukasz 16:19-31) i o dobrym Samarytaninie (Łukasz 10:30-37). Zakreśl literę przed przykładem pokazującym ducha wspólnoty.
- a) Historia Łazarza i bogatego człowieka.
 - b) Historia o dobrym Samarytaninie.
- 3** Jaka postawa różni te dwie historie?
.....
- 4** Zakreśl literę przed miejscami, gdzie może znaleźć swój wyraz idea wspólnoty.
- a) Duże miasta
 - b) Odizolowane wsie
 - c) Małe grupy
 - d) Samotni ludzie
 - e) Dwoje ludzi

BIBLIJNA POSTAWA SPOŁECZNOŚCI

Cel 3. *Podaj biblijne przykłady ducha wspólnoty.*

Najwcześniejszy przykład wspólnoty znajdujemy w pierwszej księdze Biblii, Genesis 2 i 3. Zawiera ona historię stworzenia pierwszego człowieka, Adama. Początkowa wspólnota była między Adamem i Bogiem.

Ponieważ Adam żył bez grzechu, jego wspólnota z Bogiem była bardzo ścisła i szczególna. Każdego dnia mogli przebywać razem, rozmawiać ze sobą. Możemy powiedzieć, że Bóg i Adam tworzyli ścisłą *wspólnotę*.

Wkrótce Bóg stworzył żonę dla Adama, a Adam nazwał ją *mężatką* (1Mojżeszowa 2:23). *Wspólnota* mogła już więc zaistnieć między dwojgiem ludzi. Adam i Ewa żyli ze sobą w harmonii. Pozostawali także we wspólnocie z Bogiem i żyli w zgodzie z wszelkim stworzeniem Bożym. Była to wzorowa społeczność!

Ten doskonały stan nie trwał jednak długo. Pojawił się grzech! (1Mojżeszowa 3). Doskonała wspólnota została zburzona, ponieważ Adam i Ewa okazali nieposłuszeństwo Bogu. Zostali oddzieleni od Boga i utracili władzę nad stworzeniem Bożym. Adam musiał stworzyć mniej doskonałą wspólnotę ze swoją żoną. Bóg w swoim miłosierdziu pozwolił im być nawzajem dla siebie pocieszeniem, chociaż wygonił ich z pięknego Rajskiego Ogrodu, który wcześniej dał im w posiadanie. Musieli pracować w pocie czoła, by zdobyć pożywienie (1Mojżeszowa 3:19).

Czy znacie historię o Izraelitach wędrujących po pustyni? Jest to kolejny przykład wspólnoty. Opisany jest w Biblii, poczynając od rozdziału 3 2 Mojżeszowej. Przez 40 lat Izraelici wędrowali z niewoli egipskiej do wolnej ziemi obiecanej. Przez cały czas podróży nie mieli stałego domu. A jednak, nawet przenosząc się z miejsca na miejsce, żyli w jednej wspólnocie.

2Mojżeszowa 17:1 mówi: „*I wyruszył cały zbór synów izraelskich na rozkaz Pana z pustyni Syn*”. Przypomnij sobie cechy wspólnoty, o których mówiliśmy wcześniej. Izrael stanowił *społeczność*, ponieważ między ludźmi panowały związki miłości i wzajemnej troski. Kiedy przeczytasz całą księgę Exodus (2Mojżeszowa), zobaczysz, że Izraelici dzielili się zarówno trudnościami, jak i zwycięstwami.

W 2Mojżeszowej 20 czytamy, że Bóg dał Izraelitom Dziesięć Przykazań. Był to zbiór zasad uczących ich, jak mają żyć w społeczności. Były to prawa Boże, których nie można było łamać. Mówiły one, że ludzie powinni miłować i czcić Boga oraz miłować i szanować siebie nawzajem. Była to jedna z pierwszych nauk dotyczących stosunków społecznych. Bóg powiedział: „*Przestrzegajcie tych praw, a będziecie żyli w doskonałej wspólnocie*”.



Oprócz Dziesięciu Przykazań, Bóg dał Izraelitom wiele innych wskazówek, jak żyć w społeczności. Były to przepisy dotyczące ołtarzy, ofiar, świąt, jedzenia, prowadzenia się i postępowania wobec innych. Prawa te miały ułatwić ludziom życie w duchu wspólnoty i oddania Bogu; uczyły miłości i wzajemnego zainteresowania się sobą.

Spójrzmy teraz na przykład wspólnoty w Nowym Testamencie. We wczesnym Kościele, po Dniu Zesłania Ducha Świętego, istniał silny duch jedności i wspólnoty. Przeczytaj Dzieje 2:43-47. Werset 44 mówi, że ludzie „byli razem i mieli wszystko wspólne”. Wróćmy teraz do naszej definicji *społeczności*. Wyżej wskazane wersety świadczą o tym, że we wczesnym Kościele istniała miłość, bliskość i wzajemna troska. Kościół z czasów Nowego Testamentu był kościołem wspólnoty, ponieważ ludzie okazywali sobie zainteresowanie i dzielili się wszystkim. My również powinniśmy tak postępować.



Zadanie

- 5** Zakreśl literę przed każdym PRAWDZIWYM stwierdzeniem.
- a** Dziesięć Przykazań to jeden z najwcześniejszych zbiorów zasad życia w społeczności.
 - b** Izraelici nie mogli żyć na pustyni we wspólnocie, gdyż nie mieli stałego domu.

c Adam i Ewa żyli w doskonałej wspólnocie z Bogiem, ze sobą nawzajem i wszelkim stworzeniem, dopóki nie zgrzeszyli.

d Wiemy, że we wczesnym Kościele istniała wspólnota, ponieważ chrześcijanie darzyli siebie nawzajem miłością i zainteresowaniem.

6 Wymień cztery przejawy ducha wspólnoty w omawianych przykładach.

.....
.....

7 W oparciu o materiał z tej lekcji napisz, w jaki sposób możesz wykazać się duchem wspólnoty.

.....
.....

Jeśli jesteś chrześcijaninem, jesteś członkiem cudownej wspólnoty wierzących. Czy troszczysz się o innych członków tej wspólnoty? Czy dzielisz się z potrzebującymi? Na tym bowiem polega prawdziwa wspólnota.





Odpowiedzi na zadania

- 4** a) Duże miasta.
b) Odizolowane wsie.
c) Małe grupy.
e) Dwoje ludzi.
- 1** a) Dar.
c) Partnerstwo.
d) Wspólnota.
f) Dzielenie się.
- 5** a) Prawda.
b) Fałsz.
c) Prawda.
d) Prawda.
- 2** b) Historia o dobrym Samarytaninie.
- 6** Dzielenie się, społeczność, okazywanie miłości i zainteresowania, okazywanie szacunku i troski.
- 3** Postawa miłości i zainteresowania.
- 7** Twoja odpowiedź. Ja powiedziałbym: Mogę okazać innym miłość i zainteresowanie.

NOTATKI

Lekcja 2

Spółeczność chrześcijańska

Sołtys jest reprezentantem swojej wioski, zaś burmistrz reprezentantem swojego miasta. Policjant pilnuje porządku na swoim terenie. Sołtys i burmistrz nie są odpowiedzialni za to, co dzieje się w sąsiedniej wiosce lub mieście. Policjant nie jest zobowiązany do pilnowania przestrzegania prawa poza swoim terenem. Wszyscy wymienieni wyżej nie mają władzy poza granicami swojego obszaru.

Inaczej jest u chrześcijan. W Mateuszu 28:19-20 Jezus powiedział nam: „*Idźcie tedy i czyńcie uczniami wszystkie narody*”. Nie mamy ograniczonego obszaru swojego działania. Jezus posłał nas na cały świat. Mamy dotrzeć do wszystkich ludzi.

W Lekcji 1 omówiliśmy problem *ducha* wspólnoty. W tej lekcji dowiemy się, że społeczność to miejsce, gdzie możemy przejawiać swojego ducha. Pamiętaj jednak, że społeczność to bardziej *grupa ludzi* niż *miejsce*. Nieważne dokąd pójdziesz, możesz zawsze być częścią społeczności chrześcijańskiej, jeśli tylko będziesz się dzielił Chrystusem z innymi.



Plan lekcji

Cztery społeczności z Dziejów 1:8

Jerozolima - twój osobisty świat

Judea - twój kraj

Samaria - kraje sąsiedzkie

Krańce ziemi - świat

Cele lekcji

- Wyjaśnić znaczenie czterech obszarów wymienionych w Dziejach 1:8.
- Zrozumieć swoje obowiązki jako chrześcijanina.

CZTERY SPOŁECZNOŚCI Z DZIEJÓW 1:8

Cel 1. Określ cztery zakresy społeczności z Dziejów 1:8.

„Ale weźmiecie moc Ducha Świętego, kiedy zstąpi na was, i będziecie mi świadkami w Jerozolimie i w całej Judei, i w Samarii, i aż po krańce ziemi”.

W taki sposób Jezus zwracał się do swoich uczniów. Powiedział im, że mają czekać w Jerozolimie na moc Ducha Świętego, a kiedy już ją otrzymają, zostaną Jego świadkami.

Świadek to osoba, która widziała jakieś wydarzenie i opowiada o tym, co zobaczyła. Jezus chciał, żeby Jego wyznawcy opowiadali innym o wspaniałych zdarzeniach, jakie widzieli - o uzdrawianiu chorych, wskrzeszaniu umarłych, o Jego śmierci za grzechy świata, zmartwychwstaniu i powrocie do nieba. Mieli rozpocząć od Jerozolimy, następnie wyruszyć do Judei, Samarii i jeszcze dalej, aby świadczyć przed całym światem. Jezus nie ustanowił granicy dla ich działalności.

JEROZOLIMA

a _____

JUDEA

b _____

SAMARIA

c _____



KRAŃCE ZIEMI - ŚWIAT

d _____



Zadanie

- 1** Polecenie Jezusa z Mateusza 28:19-20 ma szerszy zasięg, niż władza sołtysów, burmistrzów i policjantów, ponieważ
 - a) wytycza granice.
 - b) nie wytycza granic.

- 2** Ducha wspólnoty można znaleźć
 - a) wszędzie.
 - b) tylko w pewnych miejscach.

- 3** Przeczytaj Dzieje 1:8 i wymień miejsca, o których Jezus mówił uczniom.

.....

JEROZOLIMA - TWÓJ OSOBISTY ŚWIAT

Cel 2. *Określ obszar własnej „Jerozolimy”.*

Kiedy Jezus wypowiadał cytowane wcześniej słowa, znajdował się wraz ze swymi uczniami w Jerozolimie. Zapowiedział, że w Dzień Zielonych Świąt przeżyją coś ważnego. Uczniowie nie w pełni rozumieli, że ich zadaniem jest kontynuowanie tego, co rozpoczął Jezus. Nie

jest też całkiem jasne, czy wiedzieli, że ich Pan wkrótce ich opuści. Po pozostawieniu uczniom obietnicy, że Duch Święty napełni ich swoją mocą, Jezus wstąpił do nieba i nie ujrzeli Go już więcej.



Relację o tym, co wydarzyło się później, znajdujemy w Dziejach 2:1-6. Przeczytaj te wersety, które potwierdzają, że wierzący otrzymali moc Ducha Świętego, jak obiecał im Pan Jezus. Ludzie, którzy to widzieli i słyszeli, byli zdumieni.

Później Piotr miał okazję wyjaśnić ludziom, co się wtedy wydarzyło (Dzieje 2:14-32). Przypomniał im o zmartwychwstaniu Jezusa i dodał: „...czego my wszyscy świadkami jesteśmy” (Dzieje 2:32). Około 3000 ludzi uwierzyło wówczas w Chrystusa.

Trzeci rozdział Dziejów opisuje wiele cudów. Apostołowie poświadczyli, że cuda dokonały się „przez wiarę w Imię Jego” (Dzieje 3:16). Rozdział 4 mówi o kazaniach Piotra i Jana, po których liczba wierzących wzrosła do

około 5000. Głosili oni wieść o śmierci i zmartwychwstaniu Jezusa. W Dziejach 3:15 i 5:32 Piotr potwierdził znowu: „...czego my świadkami jesteśmy”. Tak więc, jak powiedział Jezus, stali się oni Jego świadkami w Jerozolimie.

Każdy chrześcijanin ma obowiązek mówić innym ludziom o nowym życiu w Jezusie. Dobrą Nowinę nieśli także na krańce ziemi *inni* chrześcijanie, nie tylko apostołowie (Dzieje 8:1-4). Ludzie ci byli napełnieni Duchem Świętym. Mieli mocne pragnienie ukazania światu chrześcijańskiej wspólnoty. Zaczęli wszędzie głosić Ewangelię.

Gdzie *my* jednak mamy zacząć tę działalność? Zacznijmy tam, gdzie zaczęli chrześcijanie z Jerozolimy - we własnym domu, środowisku, wśród rodziny i sąsiadów, wśród ludzi, z którymi spotykamy się codziennie. Miłość, zainteresowanie i dzielenie się musi się rozpocząć w naszym własnym świecie, w miejscu gdzie żyjemy, pracujemy, gdzie spędzamy większość czasu. Niech nasz osobisty świat, nasza Jerozolima, nasi krewni i znajomi ujrzą w *nas* ducha chrześcijańskiej wspólnoty.



Zadanie

- 4** Przeczytaj Dzieje 1:8, 8:1-4, 3:12-16 i 5:30-32.
O czym mówią te wersety?

.....

- 5** Zakreśl literę przed każdym PRAWDZIWYM stwierdzeniem.
- a** Tylko ludzie, którzy zostali powołani na kapłanów, mają obowiązek głosić Ewangelię.
 - b** Moim najważniejszym obowiązkiem, jako chrześcijanina, jest świadczenie o Chrystusie ludziom, z którymi spotykam się na co dzień.
- 6** Twoja Jerozolima to miejsce, w którym żyjesz i spędzasz większość czasu. Wypisz w notesie nazwiska osób, z którymi spotykasz się codziennie. Następnie napisz, w jaki sposób możesz pokazać im ducha wspólnoty. Módl się, żeby Pan pomógł ci być dobrym świadkiem.

JUDEA - TWÓJ KRAJ

Cel 3. *Określ obszar, który można nazwać naszą „Judeą”.*

Kiedy wyznawcy Jezusa wiernie świadczyli o Nim w Jerozolimie, izraelscy przywódcy religijni stali się zazdrośni i zaczęli prześladować chrześcijan. Dzieje 8:1 mówią, że wszyscy wierzący ze zboru jerozolimskiego byli prześladowani. Z tego powodu, oprócz apostołów, wszyscy opuścili Jerozolimę i rozproszyli się po prowincjach Judei i Samarii. Dzieje 8:4 mówią: „*Wszakże ci, którzy się rozproszyli, szli z miejsca na miejsce i zwiastowali Dobrą Nowinę*”.

Chrześcijanie byli zmuszeni opuścić Jerozolimę i w rezultacie wypełnili *drugą* część polecenia Jezusa, aby byli świadkami w Judei, będącej wówczas rzymską prowincją, w której leżała Jerozolima. Zamieszkiwali ją Żydzi, którym chrześcijanie świadczyli o Jezusie.

Wiele lat wcześniej Bóg powołał człowieka o imieniu Mojżesz, aby uwolnił swój lud z niewoli egipskiej. Mojżesz nie czuł się do tego zdolny. Bóg obiecał mu jednak, że pójdzie z nim i objawi mu, co ma mówić (2Mojż. 3-4). Może to dobrze, że Mojżesz nie czuł się zdolny do samodzielnej realizacji tego zadania. Z tego też powodu całkowicie zaufał Bogu.



Być może czujesz się tak samo, jak Mojżesz. Twoja odpowiedź jest taka sama, jaką dał Mojżesz. Bóg będzie jednak z tobą. Pomoże ci. W Słowie Bożym czytamy: „Zaufaj Panu z całego swojego serca i nie polegaj na własnym rozumie!” (Przypowieści 3:5).

Jeśli wiernie służyłeś Panu w swojej Jerozolimie, musisz pozwolić Bogu, by wysłał cię do Judei. Judea to twoja

provincia, stan lub kraj. Powiesz: „Jak mogę przyprowadzić swój kraj do Boga?” Klucz znajduje się w odpowiedzi na pytanie: „Jak można zjeść cały bochenek chleba?” Odpowiedź brzmi: „Po kawałku”.

Podobnie jest w życiu chrześcijanina. Bądź wierny w małych sprawach. Wtedy Bóg otworzy przed tobą drzwi wielu okazji. Istnieją różne sposoby, by dotrzeć do innych ludzi. Na przykład, możesz rozpocząć od uczenia w szkółce niedzielnej w twoim kościele. Możesz pomagać pastrowi w odwiedzaniu chorych lub więźniów. Możesz też zaopatrywać w jedzenie starsze osoby lub ludzi w potrzebie. Jeśli często podróżujesz, możesz szukać okazji, by okazać komuś dobroć lub powiedzieć o Chrystusie. Ufaj Duchowi Świętemu, a On pomoże ci znaleźć sposoby wykazania się duchem wspólnoty w twojej Judei.



Zadanie

- 7** Zakreśl literę przed każdym PRAWDZIWYM stwierdzeniem.
- a Najlepszym sposobem okazania swojemu krajowi ducha wspólnoty jest roztaczanie wielkich planów i przemawianie do tłumów.
 - b Twoja Judea to provincia, stan lub kraj, w którym zamieszkujesz.
 - c Musisz być wierny w małych sprawach, zanim Bóg będzie cię mógł wykorzystać do większych zadań.

8 Módl się za ludzi w swoim kraju. Módl się, by Bóg wykorzystał cię do pokazywania ludziom ducha wspólnoty. Napisz w notesie, w jaki sposób możesz pokazać tego ducha poza twoim osobistym światem.

9 Czego uczy nas przykład Mojżesza o ufaniu Bogu?

.....
.....

SAMARIA - KRAJE SĄSIEDZKIE

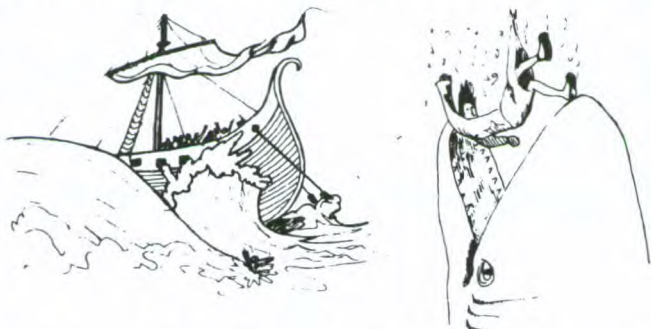
Cel 4. *Określ obszar, który można nazwać Samarią.*

Jedna rzecz jest pewna - Samaria wydawała się bardzo odległa dla ludzi mieszkających w Jerozolimie. Żydzi uważali Samarytan za obcy naród. Nie utrzymywali z nimi kontaktów, nawet jeśli byli spokrewnieni. W *Dziejach 8* czytamy jednak, że kiedy Filip został napełniony Duchem Świętym, poszedł do Samarii, by głosić dobrą nowinę o Chrystusie. Z *Dziejów 10* dowiadujemy się, że Bóg kazał Piotrowi udać się do jednego z miast w Samarii i opowiedzieć pewnemu człowiekowi o Jezusie. Piotr nie chciał iść, ale Bóg przekonał go, że ma być świadkiem nie tylko wśród Żydów, ale również wśród nie-Żydów.

Podobny przykład znajdujemy w Starym Testamencie, w księdze Jonasza. Prorok Jonasz był bardzo dumnym i samolubnym człowiekiem. Otrzymał od Pana polecenie, że ma iść do Niniwy, miasta położonego w Asyrii, aby uprzedzić ich o grożącej im karze Bożej. Jonasz nie chciał

tam iść, ponieważ tamtejsi ludzie byli dla niego obcymi, cudzoziemcami.

Odmówił więc pójścia, gdyż nie obchodzili go ci ludzie. Udał się natomiast w przeciwnym kierunku, wszedł na statek. Pan zesłał wielką burzę i statkowi groziło zatonięcie. Wtedy Jonasz powiedział kapitanowi, że on, Jonasz, nie posłuchał Boga. Powiedział: „*Weźcie mnie i wrzucie do morza, a morze się uspokoi*” (Jonasz 1:12). Tak zrobiono i burza rzeczywiście ustała.



Wtedy Pan posłał wielką rybę, by połknęła Jonasza. Jonasz modlił się w brzuchu ryby i przepraszał Pana, że był Mu nieposłuszny, więc Pan sprawił, że ryba wypłula go na suchy ląd. Prorok poszedł wtedy do Niniwy, gdzie głosił Słowo Boże, dzięki czemu wielu ludzi okazało skruchę. Pan oszczędził miasto i dał Jonaszowi lekcję posłuszeństwa.

Bóg kocha wszystkich ludzi. Był litościwy dla mieszkańców Niniwy i nadal chce być miłosierny dla wszystkich ludzi. Jeśli będziemy Mu posłuszni, pomoże nam

dotrzeć do ludzi, którzy mieszkają w sąsiednich krajach. Bóg nie wyróżnia nikogo. Przebacza wszystkim, którzy zwracają się do Niego.

Jak możesz stworzyć chrześcijańską wspólnotę z ludźmi, którzy mieszkają w sąsiednich krajach? Przede wszystkim możesz modlić się za nich. Możesz poświęcić trochę pieniędzy, by pomóc w dotarciu do nich z Ewangelią. Być może będziesz w stanie sam do nich pojechać. Nie stawiaj Bogu ograniczeń. Pozwól, by wykonał Swój plan w twoim życiu. Nie potrzebujesz dużo pieniędzy, by głosić innym ludziom Chrystusa. Gdyby wszyscy chrześcijanie byli posłuszni poleceniu Jezusa, Ewangelia dotarłaby do krańców ziemi w krótkim czasie!



Zadanie

10 Zakreśl literę przed każdym PRAWDZIWYM stwierdzeniem.

- a Mogę dzielić się duchem chrześcijańskiej wspólnoty z ludźmi mieszkającymi w sąsiednich krajach, modląc się za nich i dając pieniądze na szerzenie Ewangelii.
- b Bóg nie dbał o Niniwę, gdyż jej mieszkańcy nie służyli Mu.
- c Bóg nie oczekuje ode mnie, bym interesował się ludźmi, jeśli nie znam ich języka.
- d Jonasz nauczył się lekcji posłuszeństwa.

11 Czy istnieje grupa ludzi, których uważasz za obcych? Kim oni są i jak możesz im pomóc?

.....

Módl się, by ludzie ci poznali Boga. Poproś Boga, by powiedział ci, jak możesz pomóc im w dotarciu do Niego.

KRAŃCE ZIEMI - ŚWIAT

Cel 5. Określ znaczenie „krańców ziemi” dla nas.

Jest rzeczą pewną, że kiedy zaczniesz interesować się ludźmi w swoim otoczeniu, w swoim kraju oraz w krajach sąsiednich, wkrótce zainteresujesz się całym światem. To zainteresowanie dotyczy każdego narodu, każdej grupy ludzi.

Apostoł Paweł był największym misjonarzem, jakiego znał świat. Wyszedł poza Jerozolimę, Judeę, Samarię i dotarł do krańców znanego mu świata. W czasie każdej wyprawy misjonarskiej docierał coraz dalej. Jego pierwsza podróż zaprowadziła go do Azji Mniejszej, niedaleko jego ojczystej Palestyny. W czasie drugiej i trzeciej podróży dotarł aż do Grecji. W czasie ostatniej wyprawy doszedł do Rzymu, a może i do Hiszpanii. Pawła naprawdę interesowało to, by dotrzeć wszędzie, aż po krańce ziemi i opowiedzieć wszystkim o Chrystusie.

Jezus powiedział: „*Idźcie tedy i czyńcie uczniami wszystkie narody, chrzcząc je w imię Ojca i Syna, i Ducha*

Świętego” (Mateusz 28:19). Granice społeczności są wielkie. Są nieograniczone. Sięgają od twojego otoczenia aż po krańce ziemi. Czy wiesz, jak można okazać tym społecznościom biblijne zainteresowanie - ducha wspólnoty? Wyciągnij ramiona miłości i pokaż ducha chrześcijańskiej wspólnoty całemu światu.

Chciałbym opowiedzieć ci o młodej kobiecie z Anglii. Nazywała się Gladys Aylward. Zawładnęła nią idea wspólnoty sięgającej aż po krańce ziemi. W 1920 roku ta kobieta była służącą w bogatej rodzinie londyńskiej. Bardzo jednak pragnęła opowiedzieć Chińczykom o Jezusie. Nie miała jednak nawet pojęcia, gdzie leżą Chiny.

W końcu dowiedziała się, że może dotrzeć do Chin pociągiem. Kupiła bilet i przejechała całą Europę. Następnie przesiadła się do innego pociągu jadącego przez Syberię. Wreszcie, po wielu dniach i nocach podróży, dotarła do Chin.

Gladys Aylward pracowała w Chinach przez ponad 40 lat opowiadając ludziom o Chrystusie. Kiedyś powstrzymała bunt więzienny. Wielu ludziom pomogła odnaleźć Jezusa Chrystusa jako Zbawiciela. Opiekowała się setkami sierot. W czasie drugiej wojny światowej przeprowadziła 100 dzieci z rejonów objętych walkami w góry. Ta mała kobieta miała ducha wspólnoty, który sięgał daleko poza jej własne miasto i kraj. Początki jej działalności były skromne, ale po latach efekty pracy okazały się imponujące: sięgały od Anglii aż po Chiny. To dzięki miłości tej kobiety, która była miłością Bożą.



Zadanie

12 Uzupełnij zdania.

Dla Gladys Aylward krańcem ziemi były

.....

13 Mogę wykazać się duchem wspólnoty sięgającym aż po krańce ziemi,

.....

.....

14 Co oznacza

- | | |
|--------------------|--------------------------------|
| ... a Samaria | 1) Moi rodacy |
| ... b Judea | 2) Ludzie w sąsiednich krajach |
| ... c Krańce ziemi | 3) Moja rodzina i sąsiedzi |
| ... d Jerozolima | 4) Ludzie w dalekich krajach |

15 Wróć do ilustracji na początku tej lekcji. Na liniach pod każdym miejscem wpisz społeczności, których symbolem są wymienione nazwy.





Odpowiedzi na zadania

- 8** Twoja odpowiedź. Jeśli będziesz się modlić, Bóg wskaże ci, jak masz dotrzeć do innych ludzi.
- 1 b)** nie wytycza granic.
- 9** Kiedykolwiek Bóg poprosi nas o zrobienie czegoś, możemy mieć ufność, że nam w tym pomoże.
- 2 a)** wszędzie.
- 10 a** Prawda.
b Fałsz.
c Fałsz.
d Prawda.
- 3** Jerozolima, Judea, Samaria i krańce ziemi.
- 11** Twoja odpowiedź. Możesz się modlić za nich i prosić Boga, by pokazał ci, jak możesz dotrzeć do nich z Ewangelią.
- 4** Jak wierzący świadczyli o Chrystusie.
- 12** Chiny.
- 5 a** Fałsz.
b Prawda.

13 okazując miłość i zainteresowanie dla wszystkich ludzi.

6 Twoja odpowiedź.

14 a 2) Ludzie w sąsiednich krajach.

b 1) Moi rodacy.

c 4) Ludzie w dalekich krajach.

d 3) Moja rodzina i sąsiedzi.

7 a Fałsz.

b Prawda.

c Prawda.

15 a *Jerozolima*: Moja rodzina i sąsiedzi.

b *Judea*: Moi rodacy.

c *Samaria*: Ludzie w sąsiednich krajach.

d *Krańce ziemi*: Ludzie w dalekich krajach.

Lekcja 3

Wzrastanie w społeczności

Czy zastanawiałeś się nad tym, jak dorasta człowiek? Niemowlę umie tylko płakać i jeść. W ciągu półtora roku uczy się chodzić, myśleć i mówić. Jak to jest możliwe? To cud, na który większość z nas nie zwraca uwagi. Dziecko rośnie, ponieważ je i śpi. Ludzie, którzy się nim opiekują, uczą je wielu rzeczy. Jego fizyczny i umysłowy rozwój trwa przez wiele lat, aż do czasu, gdy dziecko staje się osobą dorosłą. Kiedy staje się dorosłym człowiekiem, mówimy, że jest *dojrzałe*.

W lekcji 2 poznaliśmy polecenie, jakie Jezus dał swoim uczniom. Aby skutecznie świadczyć, musimy rozwinąć się duchowo. W tej lekcji dowiesz się, jak osiągnąć dojrzałość duchową. Niektórzy ludzie, nawet po wielu latach, pozostają nadal na poziomie dzieci. Nie jest to zgodne z Bożym planem. Bóg chce, abyśmy dojrzewali duchowo, abyśmy rozwijali się, aż "*osiągniemy wymiary pełni Chrystusowej*" (Efezjan 4:13). Wtedy będziemy mogli rozwijać się we wspólnocie z innymi.



Plan lekcji

Sposoby rozwijania się

Poznanie Pisma Świętego

Myślenie o Bogu

Kierowanie się chrześcijańską miłością

Wspólne wielbienie Boga

Zasady wzrastania

Oddanie się Bogu

Oddzielenie od świata

Tolerancja i umiarkowanie

Cele lekcji

- Poznać sposoby wzrastania w Panu.
- Wyjaśnić znaczenie poświęcenia, tolerancji i umiarkowania w chrześcijańskim rozwoju.

SPOSOBY ROZWIJANIA SIĘ

Poznawanie Pisma Świętego

Cel 1. *Wymień rezultaty czytania i poznawania Pisma Świętego.*

Pewnego dnia przyszedli do Jezusa saduceusze i opowiedzieli wymyśloną przez siebie historię o kobiecie, która wyszła za męża. Wkrótce mąż zmarł. Wtedy powtórnie wyszła za męża i znowu owdowiała. Powtórzyło się to siedem razy. Saduceusze zapytali Jezusa, czyją będzie ona żoną, kiedy po śmierci wszyscy znajdą się w wieczności (Mateusz 22:28).

Historię tę wymyślili, by sprawdzić Jezusa. Saduceusze nie wierzyli w zmartwychwstanie. Chcieli, by Jezus powiedział coś, co nie zgadzało się z ich wiarą. Wtedy mogliby po prostu odrzucić Jego nauki i czuć się w porządku.

Zamiast jednak odpowiedzieć saduceuszom, Jezus dotknął istoty problemu. Wykazał im brak zrozumienia Pism mówiąc: „*Błędzicie, nie znając Pism ani mocy Bożej*” (Mateusz 22:29). Zwróć uwagę na kolejność spraw w słowach Pana. Jezus postawił na pierwszym miejscu znajomość Pism, a na drugim moc Bożą.

Dużo się można z tego nauczyć. Ludzie bardzo pragną doświadczyć mocy Bożej, ale nie mają równie wielkiego pragnienia, by poznać Pismo Święte. To tak, jakby stawiać pług przed wołem. Nic z tego nie wyjdzie. Czy chcesz

doświadczyć mocy Bożej w swoim życiu? Musisz więc najpierw poznać nauki Pisma Świętego i postępować zgodnie z nimi.

Apostoł Paweł powiedział: „...*jako nowo narodzone niemowlęta zapragnijcie nie sfalszowanego duchowego mleka, abyście przez nie wzrastali ku zbawieniu...*” (1Piotr 2:2). Tak jak dzieci muszą jeść, żeby zdrowo rosnąć, tak my musimy karmić się Słowem Bożym, by stać się dojrzałymi, zdrowymi chrześcijanami.

Psalm 119 ma 176 wersetów. W prawie każdym z tych wersetów, w taki czy inny sposób, wspomniane jest Pismo Święte. Słowo powinno być naszą obroną przed grzechem, naszym przewodnikiem, naszą mądrością i naszą radością.



Jeśli czytanie Słowa Bożego nie jest twoim stałym zwyczajem, poproś Pana, by dał ci chęci do czytania i mądrość do zrozumienia Pism. Czasami nie robimy tego, co powinniśmy, ponieważ jesteśmy zbyt leniwi. Są rzeczy, które tylko Bóg może zrobić dla człowieka. Są również

rzeczy, które musimy zrobić sami, na przykład codzienne modlitwy i czytanie Biblii. Musimy być zdyscyplinowani i czynić to systematycznie. Wymaga to aktu woli. Nikt nie zamierza nas do tego zmuszać. Sami musimy tego dokonać. Gdy zaczniemy codziennie czytać Słowo, doświadczymy radości i zadowolenia oraz będziemy się rozwijać.

Dzieci rosną wtedy, gdy otrzymują właściwe pożywienie. Podobnie jest w życiu wierzącego. Jeśli chcesz rosnąć w Panu, musisz pozwolić Mu, by cię karmił Swoim Słowem. Przeznacz na to czas każdego dnia, podobnie jak przeznaczasz czas na jedzenie. Duch Święty pomoże ci zrozumieć, co czytasz i stopniowo będziesz rozwijać się duchowo.



Zadanie

- 1** Zakreśl literę przed każdym PRAWDZIWYM stwierdzeniem.
 - a** Jezus zdemaskował saduceuszy, że nie rozumieją Pism.
 - b** Bóg karmi nas duchowo, gdy czytamy Biblię.
 - c** Jezus powiedział, że poznanie mocy Bożej jest ważniejsze niż poznanie Pisma Świętego.

- 2** Jaki jest rezultat regularnego czytania Pisma Świętego?

.....

Myślenie o Panu

Cel 2. Wyjaśnij, dlaczego modlitwy i medytacje są tak ważne.

Kolejną pomocą w chrześcijańskim rozwoju jest modlitwa i medytacja, czy też myślenie o Panu. Musimy ćwiczyć się w myśleniu o Bogu. Musimy myśleć o Jego Słowie, o wczorajszym kazaniu, o wszystkim, co zrobił dla nas. Apostoł Paweł mówi, że mamy napełniać umysł dobrymi rzeczami, tym „*co prawdziwe, co pocziwe, co sprawiedliwe, co czyste, co mile, co chwalebne*” (Filipian 4:8). W Izajaszu mamy obietnicę, że Bóg zachowa nas w pokoju, jeśli będziemy stale o Nim myśleli (Izajasz 26:3). Myślenie o Panu umacnia naszą wiarę w Niego.



Musimy również modlić się, aby Bóg nauczył nas Swoich dróg i pokierował naszymi ścieżkami. Bóg chce, byśmy modlili się o lepsze zrozumienie Jego Słowa. W Filipian 4:6 czytamy, że mamy modlić się o wszystko,

czego potrzebujemy. W Efezjan 6:18 czytamy, że mamy modlić się „za wszystkich świętych”. Kiedy modlimy się za innych chrześcijan, okazujemy ducha poczucia przynależności do wspólnoty. Powinniśmy również modlić się za tych, którzy nie znają Chrystusa. Kiedy modlimy się za niewierzących, okazujemy ducha wspólnoty w szerokim zakresie.



Zadanie

3 Dlaczego modlitwa i rozmyślenia są takie ważne?

.....

4 Wymień dwie rzeczy, o jakie Biblia nakazuje nam się modlić.

.....

Kierowanie się chrześcijańską miłością

Cel 3. *Omów nowe prawo, jakiego nauczał Jezus.*

Dziesięć Przykazań, które otrzymali Izraelici, było jednym z najwcześniejszych zbiorów praw rządzących życiem społeczności (2Mojżeszowa 20). Dotyczyły one stosunków między Bogiem i ludźmi oraz relacji między-

ludzkich. Izraelici mieli obowiązek stosowania się do tych praw, chociaż sprawiało im to trudność.

Bóg widział, że ludzie, którzy otrzymali te przykazania, nie są dość silni, by ich przestrzegać. Dlatego właśnie posłał Jezusa Chrystusa. Przeczytaj Rzymian 8:3 i Galacjan 4:4-5. Wersety te ukazują łaskę Bożą i Jego pragnienie stworzenia doskonałej wspólnoty z człowiekiem. Stosunki międzyludzkie są prawidłowe wówczas, jeśli właściwe są ich stosunki z Bogiem.

Kiedy byłem młody, zostałem wyznaczony do współpracy z człowiekiem, który był ekspertem w swojej dziedzinie. Nie był on jednak osobą, z którą łatwo się pracuje. Postanowiłem jednak, że będę traktował go z miłością, niezależnie od tego, jak źle będzie on mnie traktował. Kiedy zobaczył, że jego niemile zachowanie nie robi na mnie wrażenia, zmienił swoją postawę wobec mnie. Odpowiedział na moją miłość. Od niego nauczyłem się wielu cennych rzeczy, które są dla mnie nadal pomocne. Nauczyłem się również, że nikt nie może oprzeć się miłości i zainteresowaniu nim.

Kiedy przyjmujemy Chrystusa jako naszego Zbawiciela, w naszym życiu zachodzą zmiany. Inaczej zaczynamy patrzeć na Boga, na Biblię i na innych ludzi. Jezus dokonał dla nas tego, czego nie mogły zrobić przykazania. Staliśmy się nowymi istotami, nawiązujemy społeczność z Nim (2Koryntian 5:17). Jezus zapisuje Swoje prawo miłości w naszych sercach (2Koryntian 3:3). Oznacza to, że stare prawo zostało zastąpione przez prawo miłości.

Chcemy być posłuszni Panu, ponieważ Go kochamy. Nasze stosunki z innymi ludźmi opieramy na prawie miłości. Nasze sumienie staje się czyste, a umysł odnawia się. W naturalny sposób robimy teraz to, co zostało nakazane przez Prawo. Jest to cudowny sposób na życie.



Czy ktoś potraktował cię źle, od kiedy zostałeś chrześcijaninem? Czy rozgniewałeś się? Jeśli pozwoliłeś, by miłość Boża wypełniła twoje serce, byłeś w stanie przebaczyć temu, kto potraktował cię źle. Jeśli jesteś chrześcijaninem, to dzięki mocy Bożej zmieniła się twoja natura. Jego prawo miłości rządzi twoim życiem i postępowaniem. To jest sposób na posiadanie ducha wspólnoty!



Zadanie

5 Uzupełnij zdania.

a Bóg dał Izraelowi zbiór zasad zwany

.....

b Prawo, którego nauczał Jezus, było prawem.....

c Możliwe jest przestrzeganie prawa Chrystusowego, ponieważ

d Chrystus zapisuje Swoje prawo w

6 Łatwiej jest mi przebaczyć komuś, kto mnie skrzywdził, ponieważ

a) Prawo mówi, że muszę przebaczać.

b) kiedy stałem się chrześcijaninem, moja natura zmieniła się.

Wspólne wielbienie Boga

Cel 4. Wyjaśnij, w jaki sposób wspólne oddawanie czci Bogu pomaga nam w rozwinięciu się duchowo.

Oddawanie Bogu czci razem z innymi chrześcijanami pomoże ci rozwinąć się duchowo. Musisz spotykać się z innymi społecznościami, by wspólnie studiować Słowo Boże. Regularne uczęszczanie do kościoła i uczenie się podbudowuje naszą wiarę. Dużą pomocą jest dzielenie się z innymi naszymi problemami i radościami. Podstawową zasadą wspólnoty jest to, że potrzebujemy siebie nawzajem. Powinniśmy spędzać dużo czasu z ludźmi, którzy znają i kochają Pana, tak jak my. Czy spotykasz się z innymi chrześcijanami? Czy uczestniczysz w tym, co oni robią? Czy dzielasz ich radość, kiedy są szczęśliwi i dodajesz im otuchy, kiedy są smutni? Jeśli tak, to okazujesz ducha wspólnoty i miłość w najpełniejszym sensie.



Zadanie

- 7** Które stwierdzenie najlepiej wyjaśnia, w jaki sposób wspólne wielbienie Boga pomaga nam rozwinąć się duchowo?
- Kiedy uczestniczymy w smutkach i radościach innych ludzi, zdajemy sobie sprawę, że nas potrzebują.
 - Wspólne wielbienie Boga i dzielenie się z innymi chrześcijanami daje nam siłę i umacnia naszą wiarę w Pana.

ZASADY DORASTANIA

Cel 5. *Opisz zasadę poświęcenia się Bogu i oddzielenia od świata.*

Kiedy dojrzewamy jako chrześcijanie studiując Słowo Boże, modląc się, myśląc o Bogu, wielbiąc Go i kochając innych, Bóg prowadzi nas ku *świętemu* życiu. Biblia mówi o poświęceniu się Bogu oraz o *oddzieleniu się od grzechu*. Obie te rzeczy są bardzo ważne.

Oddanie się Bogu

Bóg wzywa nas, byśmy się Mu oddali. Chce mieć nas dla Siebie. Rzymian 12:1 mówi: „...*abyście składali*

ciała swoje jako ofiarę żywą, świętą, miłą Bogu". Przeczytaj teraz Dzieje 13:2: „Odlączył mi Barnabę i Saula do tego dzieła, do którego ich powołałem.” Przeczytaj również Rzymian 1:1: „Paweł /.../ wyznaczony do zwiastowania Ewangelii Bożej”.

Bóg pragnie całkowitego oddania z naszej strony, poświęcenia się Bogu, aby w ten sposób ułatwić nam prowadzenie świętego życia.



Oddzielenie od świata

W 2Koryntian 6:14 czytamy: „*Nie chodźcie w obcym jarzmie z niewiernymi; bo co ma wspólnego sprawiedliwość z nieprawością, albo jakaż jest społeczność między światłością i ciemnością?*” Wynika stąd, że między wierzącymi i niewierzącymi nie może być prawdziwej wspólnoty. Między chrześcijanami i niewierzącymi nie

może istnieć duch wspólnoty. Werset ten poucza nas, żebyśmy nie nawiązywali bliskich stosunków z niewierzącymi. Chodzi tu o stosunki takie jak małżeństwo, wspólna praca. Nie ma tu natomiast mowy o codziennych kontaktach z innymi ludźmi.

Często przebywamy z ludźmi, którzy nie wierzą w Boga. Właśnie tu potrzebuje nas Bóg. Powinniśmy przyciągnąć tych ludzi do Boga. Żeby zostać dzieckiem Bożym na tym złym świecie, trzeba poznać Boga. Musisz pozwolić, by Duch Święty rządził twoim życiem. Musisz mieć w sobie tyle Boga, by każdy mógł Go poznać. Nie musisz nawet rozmawiać z nimi. Żyjesz na świecie, ale jesteś mieszkańcem nieba. Możesz przebywać z niewierzącymi, ale nie powinieneś być podobny do nich.

Człowiek o imieniu George dostrzegł coś nowego w życiu swojego sąsiada. Zapytał go, skąd ta zmiana? Sąsiad powiedział, że poprosił Jezusa, by był Jego Panem. Wkrótce George oddał swoje życie Jezusowi, dzięki świadectwu swojego sąsiada. Kiedyś odwiedził swoją matkę mieszkającą w innym mieście. Matka zapytała: „Co się z tobą stało?” Wtedy opowiedział jej o Jezusie i wkrótce ona również przyjęła Pana jako swego Zbawiciela. Oboje zostali napełnieni Duchem Świętym. Problemy Georga nie zmieniły się, ale zmienił się on sam! Kiedy matka dostrzegła w nim tę różnicę, chciała dowiedzieć się, co się stało. Dzięki oddanemu Bogu sąsiadowi Georga, zmieniło się życie dwóch osób!

**Zadanie**

8 Wpisz TAK przed tymi działaniami, które ilustrują zasadę oddania się Bogu i oddzielenia od świata.

- a Codzienne czytanie Biblii.
- b Wybieranie chrześcijan na swoich przyjaciół.
- c Branie udziału w działalności, która może nie podobać się Bogu.
- d Zawarcie związku małżeńskiego z osobą nie będącą chrześcijaninem.
- e Brak czasu, by modlić się regularnie z powodu nadmiaru zajęć.
- f Proszenie Boga o przewodnictwo.
- g Okazywanie miłości i zainteresowania osobie, która tego potrzebuje.

Tolerancja i umiarkowanie

Cel 6. *Określ prawidłowe postawy tolerancji i umiarkowania w życiu chrześcijanina.*

Czasami trudno jest chrześcijanom poznać właściwe normy zachowania. Niektórzy z nich mówią, że nie podlegamy już Prawu, więc możemy żyć zgodnie z naszymi własnymi wzorcami. Inni mają do problemu bardziej *legalistyczne* podejście i starają się zdobyć Bożą przychyl-

ność podejmowaniem lub zaniechaniem niektórych działań. Starają się przypodobać Bogu przestrzeganiem pewnych zasad, zamiast wiarą w Chrystusa. Każda z tych postaw może być niebezpieczna. Chrześcijaństwo to nie zbiór zasad, których należy przestrzegać, lecz przyjmowanie Jezusa Chrystusa jako Zbawiciela i pozwalanie Mu, by stał się Panem naszego życia. Sam Jezus powiedział:

„Nie mniemajcie, że przyszedłem rozwiązać zakon, albo proroków; nie przyszedłem rozwiązać, lecz wypełnić” (Mateusz 5:17).

Kiedy Jezus Chrystus jest Panem naszego życia, chcemy robić to, co jest Mu miłe. Nie chcemy robić tego, co zaszkodziłoby naszemu chrześcijańskiemu świadectwu. Nie jesteśmy związani przez normy prawne, ale uważamy, że łaska Chrystusa nie pozwala nam robić wszystkiego, co się nam podoba. Chrystusowe prawo miłości pomaga nam być *umiarkowanymi* w naszym postępowaniu.



Bóg zajmuje się nami jako jednostkami, więc musimy uważać, by nie sądzić innych według naszych norm.

Rzymian 14 i 15 mówi o tym w odniesieniu do jedzenia pewnych rzeczy i także czczenia pewnych dni. Jednak zasady zawarte w tych rozdziałach stosują się do innych spornych dziedzin naszego życia. Oto niektóre z tych zasad:

1. *„Przeto nie osądzajmy już jedni drugich, ale raczej baczcie, aby nie dawać bratu powodu do upadku lub zgorzenia”* (Rzymian 14:13).
2. *„Dążmy więc do tego, co służy ku pokojowi i ku wzajemnemu zbudowaniu”* (Rzymian 14:19).
3. *„Dobrze jest nie jeść mięsa i nie pić wina ani nic takiego, co by twego brata przyprawiło o upadek. Przekonanie, jakie masz, zachowaj dla siebie przed Bogiem”* (Rzymian 14:21-22).
4. *„Przeto przyjmujcie jedni drugich, jak i Chrystus przyjął was, ku chwale Boga”* (Rzymian 15:7).

Fragmety te wyraźnie mówią, że powinniśmy być tolerancyjni wobec ludzi, których wzorce zachowania są różne od naszych. Bycie tolerancyjnym wymaga cierpliwości i akceptowania innych, nawet jeśli się z nimi nie w pełni zgadzamy.

Bóg wie, jak postępować z nami jako jednostkami. Zajmuje się każdym z nas osobiście, ponieważ chce, abyśmy pozostawali z Nim w bliskich stosunkach. Wie, w jakich dziedzinach potrzebujemy pomocy. Od nas może wymagać jednej rzeczy, zaś całkiem innej od drugiego człowieka. Może nas natchnąć do podejmowania pewnych działań a zaniechania innych. Nie powinniśmy zmu-

sząć innych ludzi, by robili to, co Bóg każe nam robić. Musimy zaakceptować innych chrześcijan takimi, jacy są. Powinniśmy być tolerancyjni.

Jezus powiedział: „*jakim sądem sądzicie, takim was osądzą, i jaką miarą mierzycie, taką i wam odmierzą*” (Mateusz 7:2). Nie jest więc dobre i mądre, kiedy surowo lub krytycznie oceniamy innych. Tolerancja wobec innych jest wyrazem prawa miłości i jest obecna wszędzie tam, gdzie przejawia się duch wspólnoty.



Zadanie

9 Zaznacz w tabelce swoją postawę, stawiając znak x w odpowiedniej kolumnie.	Tak	Nie	Czasami
a Jestem tolerancyjny wobec opinii innych ludzi, nawet jeśli są odmienne od mojej.			
b Nie osądzam innych pochopnie. Staram się być cierpliwy.			
c Proszę Pana, by powiedział mi, co mam robić, a następnie podejmuję działanie.			
d Jeśli czuję, że Bóg chce, abym przestał coś robić, jestem Mu posłuszny.			

	Tak	Nie	Czasami
e Nie denerwuję się, kiedy inni robią coś, czego Pan nie pozwoliłby mi uczynić.			
f Nie próbuję narzucić innym swojej opinii o tym, co dobre lub co złe.			

10 Do realizacji jakich działań zachęca nas Rzymian 14:19 i 15:7?

.....

.....

11 Zakreśl literę przed każdym PRAWDZIWYM stwierdzeniem.

- a** Duch Święty może wskazać nam, co jest dobre i złe.
- b** Chrześcijanie powinni trzymać się z dala od innych chrześcijan, których wzorce postępowania są odmiennie od ich wzorców.
- c** Biblia wyraźnie mówi, jakie powinno być nasze postępowanie we wszystkich sytuacjach.
- d** Jeśli osądzamy innych surowo, Bóg również osądzi nas surowo.
- e** Powinniśmy starać się nakłonić innych chrześcijan, by żyli według naszych wzorców.

12 Jakich zasad nauczyłeś się w związku ze wskazanymi poniżej wartościami?

a Chrześcijańskie postępowanie:

.....

b Legalizm:

.....

c Tolerancja:

.....



————— Odpowiedzi na zadania

7 b) Wspólne wielbienie Boga i dzielenie się z innymi chrześcijanami daje nam siłę i umacnia naszą wiarę w Pana.

1 a Prawda.

b Prawda.

c Fałsz.

8 a Tak.

e Nie.

b Tak.

f Tak.

c Nie.

g Tak.

d Nie.

2 Rozwijamy się duchowo.

9 Twoja odpowiedź.

- 3** Ponieważ pomagają nam rozwinąć się duchowo i rozwinąć poczucie przynależności do wspólnoty.
- 10** Robić rzeczy służące pokojowi; akceptować siebie nawzajem.
- 4** Twoja odpowiedź. O Boże przewodnictwo. O zrozumienie Słowa Bożego. O to, czego potrzebujemy. Za innych chrześcijan. Za niewierzących.
- 11** **a** Prawda. **d** Prawda.
b Fałsz. **e** Fałsz.
c Fałsz.
- 5** **a** Dziesięcioma Przykazaniami.
b miłości.
c kochamy Go i chcemy być Mu posłuszni.
d naszych sercach.
- 12** Twoja odpowiedź.
a Powinniśmy pozwolić, by Biblia była naszym przewodnikiem tam, gdzie zawiera dokładne wskazówki i prosić Ducha Świętego, by prowadził nas w innych dziedzinach.
b Powinniśmy kierować się w życiu Chrystusowym prawem miłości, a nie przestrzeganiem zbioru zasad.
c Powinniśmy akceptować ludzi, których opinie mogą różnić się od naszych i prosić Ducha Świętego, by ich prowadził.
- 6** **b**) kiedy stałem się chrześcijaninem, moja natura zmieniła się.

Lekcja 4

Stawanie w obronie społeczności

- Dziękuję i proszę, oto reszta.
- Ależ pan wydał mi za dużo pieniędzy.
- Ma pani rację. Jest pani uczciwą kobietą! Niewielu ludzi by tak postąpiło.
- Jestem chrześcijanką, a Biblia uczy, że musimy być zawsze uczciwi!

Prawdopodobnie przydarzyło ci się coś podobnego. Czy sprzedawca okazał zdumienie, kiedy zwróciłeś mu pieniądze, które wydał ci przez pomyłkę? Czy też może w inny sposób pokazałeś chrześcijańską uczciwość, choć mogłeś postąpić inaczej? Jest to przykład właściwej postawy członka wspólnoty chrześcijańskiej. Stałeś w obronie uczciwości.

W tej lekcji dowiesz się, co znaczy stawać w obronie uczciwości. Kiedy zawsze opowiadamy się za tym, co prawe, to niezależnie od tego, co się stanie, godnie *reprezentujemy społeczność*.



Plan lekcji

Stawanie w obronie dobra a Słowo Boże
Stawanie w obronie dobra a tradycja
Stawanie w obronie dobra a przepisy prawne.

Cele lekcji

- Zrozumieć znaczenie stawania w obronie tego, co dobre, a przeciwko temu, co złe.
- Określić, w jaki sposób możesz świadczyć o Jezusie wykorzystując do tego tradycje.
- Wyjaśnić, dlaczego ważne jest przestrzeganie praw, o ile nie są sprzeczne z chrześcijańskimi zasadami.

STAWANIE W OBRONIE DOBRA A SŁOWO BOŻE

Cel 1. *Określić, co to znaczy trwać mocno w Panu.*

„Przywdziejcie całą zbroję Bożą, abyście mogli ostać się przed zasadzkami diabelskimi” (Efezjan 6:11).

Biblia ukazuje nam obraz żołnierza występującego przeciwko wrogowi. Żołnierz jest odziany w zbroję dostarczoną przez Boga.

Co to znaczy ostać się? Czy to znaczy, że jest się *przeciwko* czemuś, czy też że występuje się w obronie czegoś? W większości przypadków Biblia nawołuje nas, byśmy występowali *przeciwko* czemuś. Oczywiście, jeśli jesteśmy chrześcijanami, będziemy *bronić* prawych spraw. Będziemy *chcieli* robić to, co dobre. Stawanie w obronie słusznej sprawy oznacza posłuszeństwo woli Bożej. Jednak w niektórych sytuacjach należy występować przeciwko czemuś, co jest złe.

W przytoczonym na wstępie fragmencie Słowa Bożego jesteśmy zachęcani do nałożenia zbroi Bożej. Zbroja to stalowy ubiór zakładany dla ochrony. Zwróć uwagę, że Słowo Boże wyjaśnia, *dlaczego* mamy zakładać zbroję Bożą: „...abyście mogli ostać się przed zasadzkami diabelskimi”. Nie możemy dać zwieść się szatanowi.

Bożą zbroję otrzymujemy dla ochrony. Pancierzem jest *sprawiedliwość*. Pasem *prawda*. Butami *gotowość* do zwiastowania Ewangelii; przyłbicą *zbawienie*, a mie-

czem *Słowo Boże*. Miecz jest jedyną częścią zbroi służącą do walki. Pozostałe części zbroi służą ochronie, abyśmy mogli wytrwać, to znaczy nie zaprzeczyć się tego, w co wierzymy oraz postanowić, aby złe uczynki lub nauki nie wpływały na nasze życie. To stosowanie w praktyce nauk, które umocnią twoje chrześcijańskie życie.

Przykładowo możemy to zilustrować dobrym chrześcijańskim zwyczajem chodzenia do kościoła. Kiedy przychodzi pora, by pójść do kościoła, oddać cześć Panu, czynimy to. Nie musimy, w tym przypadku, za każdym razem podejmować decyzji. Staje się to bowiem nawykiem i wzorem zachowania, czymś naturalnym.

Jednak niektóre sytuacje w życiu wymagają występowania przeciwko czemuś. „...*abyście mogli stawić opór w dniu złym i, dokonawszy wszystkiego, ostać się. Stójcie tedy...*” (Efezjan 6:13-14).

W księdze Daniela 3 czytamy, że król polecił zbudowanie posągu i nakazał, aby wszyscy mieszkańcy Babilonu oddawali mu cześć. Trzech młodych Izraelitów odmówiło wykonania tego polecenia. Nie zmienili swojej decyzji, nawet kiedy zagrożono im wrzuceniem do rozpalonego pieca. Król bardzo się rozgniewał. Kazał rozpalić piec bardziej niż zwykle. Ponieważ młodzi ludzie wytrwali przy swojej decyzji, zostali wrzuceni do pieca. Wydawało się, że śmierć jest pewna.

Bóg jednak nie pozwolił im umrzeć. Nie dopuścił, by się spalili. Zdumiało to króla i jego dwór. Król zawołał młodych ludzi do siebie i powiedział im: „*nie ma innego*

Boga, który by mógł wybawić, jak tylko ten” (Daniel 3:29). Młodzi ludzie wytrwali, nie dbając o to, co się stanie. Nie oddali czci fałszywemu bogu. Byli gotowi spłonąć, zamiast skłonić się przed bożkiem. Czy ty też masz taką determinację do służenia Bogu? Dzięki temu, że ci młodzi ludzie wytrwali przy swoim postanowieniu, król i jego lud przekonali się o wielkiej mocy Boga i byli zdumieni!



Twoja wiara musi pochodzić z serca. Najbardziej musisz pragnąć służyć Bogu. Kiedy twoi przyjaciele zobaczą twoją postawę broniącą tego, co prawe, będą cię szanować i uświadomią sobie moc Bożą widoczną w twoim życiu. Gdy sytuacja zmusza cię do zaparcia się zasad życia chrześcijańskiego, podejmij decyzję, by stać mocno za tym, co prawe!



Zadanie

- 1** *Stawanie w obronie prawdy* oznacza występowanie przeciwko temu
 - a) co nie jest związane z Kościołem.
 - b) co jest sprzeczne z nauką Biblii.
- 2** Stawanie w obronie prawdy wymaga
 - a) żebyśmy zawsze występowali przeciwko czemuś.
 - b) żebyśmy często opowiadali się za czymś.
- 3** Historia o trzech młodych ludziach z księgi Daniela 3 uczy nas, że powinniśmy
 - a) bardziej słuchać Boga, niż ludzi.
 - b) być posłuszni swoim władcom, niezależnie od ich żądań.
- 4** Ostajemy się, kiedy
 - a) jesteśmy posłuszni Słowu Bożemu, nawet jeśli to nie jest łatwe.
 - b) robimy to, co przynosi jak najmniejsze kłopoty.



STAWANIE W OBRONIE DOBRA A TRADYCJA

Cel 2. *Wyjaśnić, w jaki sposób można wykorzystać tradycje, żeby oddać cześć Bogu.*

Tradycja to wierzenie lub zwyczaj przekazywany z pokolenia na pokolenie, z ojca na syna. Chociaż nie zawsze jest spisana, jest bardzo ważna dla członków społeczności. Wiele tradycji jest dobrych i pożytecznych. Pomagają ludziom pamiętać o ich przeszłości. Są jednak niedobre tradycje. Może się zdarzyć, że tradycje prowadzą do czegoś, co jest sprzeczne z Biblią. W takich wypadkach musimy stawać w obronie tego, co prawe.

Na przykład, w niektórych częściach świata krewni, którzy zmarli wiele lat temu, są bardzo czczeni. Nie jest to samo w sobie rzeczą złą. Powinniśmy pamiętać o zmarłych krewnych. Nie powinniśmy jednak oddawać im boskiej czci. Kiedy wielbimy naszych przodków, okazujemy nieposłuszeństwo Słowu Bożemu. W 2Mojżeszowej 20:3 Bóg powiedział: „*Nie będziesz miał innych bogów obok mnie*”. Zmarli przeżyli już swoje życie i odeszli. Musimy zostawić ich Bogu. Powinniśmy żyć w taki sposób, byśmy byli pewni swojej duchowej kondycji, kiedy stanjemy wobec śmierci.

W niektórych krajach latynoskich jest zwyczaj, by uczcić młodych ludzi, którzy kończą 15 lat. Zwykle wydaje się z takiej okazji przyjęcie. Często jednak

w czasie takich uroczystości zdarzają się momenty, które nie podobają się Bogu.



Jose był chrześcijaninem. Jego córka wkrótce miała obchodzić swoje piętnaste urodziny. Było w zwyczaju by z takiej okazji wydać wielkie przyjęcie i córka Josego byłaby rozczarowana, gdyby uroczystość się nie odbyła. Jose wynajął odpowiednie miejsce i zaprosił na nie chrześcijański chór. Wieczór był bardzo udany. Córka Josego była bardzo szczęśliwa. W taki sposób Jose wykorzystał tradycję jako świadectwo chrześcijańskie.



Zadanie**5** Tradycja to

- wierzenia lub zwyczaje przekazywane z ojca na syna.
- spisane prawa rodzinne, które muszą być przestrzegane.

- 6** Chrześcijanie powinni
- a) starać się wykorzystać dobre tradycje dla wydania świadectwa o zbawieniu.
 - b) odrzucić wszelkie tradycje swojej społeczności.
- 7 a** Wymień jedną tradycję przestrzeganą w twojej społeczności.
-
- b** Czy jest sposób na to, byś mógł ją przestrzegać nie niszcząc swojego chrześcijańskiego świadectwa?
-
- c** Czy w twojej społeczności istnieją tradycje, których nie może akceptować chrześcijanin? Co powinieneś zrobić?
-

STAWANIE W OBRONIE DOBRA A PRZEPISY PRAWNE

Cel 3. Podać sposoby wykazania się chrześcijańską postawą wobec spraw społecznych.

Rządy, władze i władcy są nam dane przez Boga. W 1 Tymoteusza 2:1-2 Paweł poucza nas, że powinniśmy modlić się za nie, aby Bóg pomógł im stać się błogosławieństwem dla narodu.

Biblia naucza również, że mamy być posłuszni prawom ustanowionym przez naszych władców. W Tytusie

3:1 czytamy: „Przypominaj im, żeby zwierzchnościom i władzom poddani i posłuszni byli, gotowi do wszelkiego dobrego uczynku.” Chrześcijanin będzie przestrzegał przepisów, nawet jeśli się z nimi nie zgadza, o ile nie są sprzeczne z chrześcijańską nauką i Słowem Bożym.

Jedną ze spraw, o jakich decyduje rząd, jest ustanowienie oficjalnych świąt. Wiele świąt związanych jest z religią danego kraju. Czasami uroczystości przypadają na dni, które nie są czymś szczególnym dla chrześcijanina. Niech cię to nie denerwuje. Możesz wielbić Boga każdego dnia w roku. W czasie oficjalnych świąt powinieneś skorzysta z okazji do wypoczynku i dziękować Bogu za oświecenie twojego umysłu i serca.

W niektórych krajach święta są szczególną okazją dla chrześcijan. Ludzie wylegają na ulice. Jeśli możesz to zrobić, wykorzystaj te święta, by rozdawać innym książki i broszurki oraz mówić o Chrystusie. Może nawet będziesz miał wtedy okazję głosić Słowo Boże w publicznych miejscach. Wykorzystaj niechrześcijańskie święta na dni pracy dla Pana!



Może się zdarzyć, że będziesz musiał zmienić swoje plany lub dostosować je do wymagań władz. Na przykład, w pewnym kraju rząd stosuje praktykę wypełniania politycznych funkcji w niedziele rano. Od wszystkich wymagane jest uczestnictwo w nich. Kościoły *muszą* współpracować. Co mogą zrobić w takim przypadku? Wielbienie Boga nie jest ograniczone tylko do niedziel. Większość kościołów odprawia sobotnie nabożeństwa. W ten sposób prawo jest przestrzegane, a chrześcijanie mają specjalny czas na wielbienie Boga.



Zadanie

- 8** Prawa powinny być przestrzegane
 - a) we wszelkich okolicznościach.
 - b) o ile nie są sprzeczne ze Słowem Bożym.

- 9** Oficjalne święta powinny być
 - a) przestrzegane tylko wtedy, gdy są po temu religijne powody.
 - b) wykorzystywane jako okazja do świadczenia.

- 10** Kiedy funkcje rządu wpływają na działalność kościoła, chrześcijanie powinni
 - a) współpracować z władzami w miarę możliwości.
 - b) nie zwracać uwagi na wymagania władz.

Jeśli chcemy, aby nasze chrześcijańskie świadectwo było skuteczne w naszej społeczności, musimy mocno stawać w obronie tego, co prawe. W miarę możliwości powinniśmy być lojalnymi obywatelami i okazywać szacunek naszemu rządowi i przywódcom. Kiedy przepisy prawne są sprzeczne z naszymi chrześcijańskimi zasadami, musimy modlić się i prosić Boga o mądrość, abyśmy wiedzieli, co mamy robić w tej sytuacji. Musimy również być gotowi, by stanąć w obronie Boga. Nasze świadectwo ukaze innym ludziom potęgę Boga!



————— Odpowiedzi na zadania

- 6 a) starać się wykorzystać dobre tradycje dla wydania świadectwa o zbawieniu.
- 1 b) co jest sprzeczne z nauką Biblii.
- 7 a, b, c. Twoje odpowiedzi.
- 2 b) żebyśmy często opowiadali się za czymś.
- 8 b) o ile nie są sprzeczne ze Słowem Bożym.
- 3 a) bardziej słuchać Boga, niż ludzi.
- 9 b) wykorzystywane jako okazja do świadczenia.
- 4 a) jesteśmy posłuszni Słowu Bożemu, nawet jeśli to nie jest łatwe.
- 10 a) współpracować z władzami w miarę możliwości.
- 5 a) wierzenia lub zwyczaje przekazywane z ojca na syna.

Lekcja 5

Budowanie się w społeczności

Dwóch mężczyzn kopie dół. Trzeci mężczyzna przechodzi obok i zadaje pytanie:

- Co pan robi?
- Kopię dół.
- A pan?
- Ja buduję piękną szkołę.

Czy widzisz różnicę w postawie tych dwóch mężczyzn? Jeden z nich patrzy na swoje zajęcie jako na ciężką pracę, którą wykonuje w danym momencie. Nie spogląda na jej końcowy efekt. Drugi mężczyzna patrzy dalej. Widzi piękną szkołę, która ma stanąć na tym miejscu.

Podoba ci się stanowisko pierwszego mężczyzny, czy drugiego? Czy, przyglądając się działaniu pracujących ludzi, widzisz piękny budynek, czy tylko wykopany dół? W tej lekcji zajmiemy się fundamentem, na którym musimy budować oraz dowiemy się, jak mamy budować na tym fundamencie. Bądźmy budowniczymi naszej społeczności!



Plan lekcji

Budowanie na właściwym fundamencie

Wspólne budowanie

Budowanie mostów

Cele lekcji

- Poznać fundament, na którym powinniśmy budować.
- Wyjaśnić znaczenie wspólnego budowania z innymi wierzącymi.
- Opisać różnicę między budowaniem „mostów”, a budowaniem „murów”.

BUDOWANIE NA WŁAŚCIWYM FUNDAMENCIE

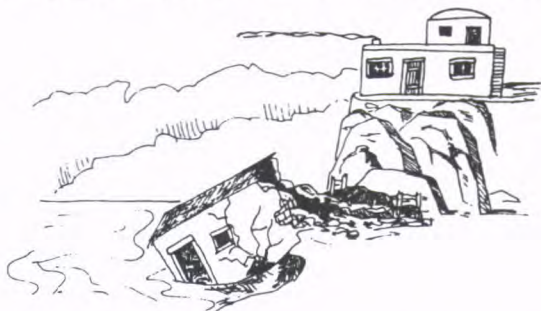
Cel 1. *Opisać właściwy fundament, na którym powinniśmy budować swoje życie.*

Życie chrześcijańskie jest bardzo podobne do budowl. Pod każdym wielkim budynkiem powinien być solidny fundament. Fundamenty buduje się zazwyczaj z kamienia lub cementu. Podtrzymują one cały budynek. Jeśli nie ma właściwego fundamentu, budynek runie. Podobnie jest z życiem chrześcijańskim. Duch wspólnoty powinien być oparty na twardej skale, którą jest Jezus Chrystus. On jest naszym fundamentem, „*Albowiem fundamentu innego nikt nie może założyć oprócz tego, który jest założony, a którym jest Jezus Chrystus*” (1Koryntian 3:11).

Dla duchowego rozwoju konieczny jest biblijny fundament. W Mateuszu 7:24-27 Jezus opowiedział historię o dwóch budowniczych. Jeden zbudował swój dom na skale, czyli na mocnym, dobrym fundamencie. Drugi człowiek zbudował swój dom na piasku, bez odpowiedniego fundamentu. Wtedy spadł ulewny deszcz i powiał silny wiatr. Dom na piasku runął, a dom na skale pozostał nienaruszony.

Jezus powiedział, że mądry człowiek, który zbudował dom na skale, jest jak człowiek posłuszny słowom Chrystusa. Skala, na której buduje, to posłuszeństwo wobec nauk Chrystusa. Człowiek, który buduje na piasku, jest

jak człowiek, który nie słucha słów Chrystusa. Piasek, na którym buduje, to nieposłuszeństwo wobec nauk Chrystusa. Inna sprawa to powiedzieć, że wierzymy w Chrystusa, a inna to posłuszeństwo Jego słowom. Jezus powiedział: „*Nie każdy, kto do mnie mówi: Panie, Panie, wejdzie do Królestwa Niebios; lecz tylko ten, kto pełni wolę Ojca mojego, który jest w niebie*” (Mateusz 7:21).



W życiu jest ci potrzebny solidny fundament, który podtrzyma cię, kiedy nadejdą burze. Nadchodzą one w różnych okolicznościach: może to być śmierć ukochanej osoby, choroba, utrata własności, pokusa. Jeśli budowałeś na fundamencie posłuszeństwa Bogu, masz czyste sumienie i możesz mieć ufność, że Bóg pomoże ci w czasie burzy. W 1Jana 3:21-22 czytamy te słowa:

„Umiłowani, jeśli nas serce nie oskarża, możemy śmiało stanąć przed Bogiem i otrzymamy od niego, o cokolwiek prosić będziemy, gdyż przykazań jego przestrzegamy i czynimy to, co mile jest przed obliczem jego”.

Tylko nasza wiara i nasz fundament w Panu oraz Jego Słowo podtrzymują nas w trudnych chwilach. Czy Pan jest twoim fundamentem? Czy jesteś posłuszny Jego Słowu?



Zadanie

1 Uzupełnij zdania.

- a** Jeśli nie ma solidnego, budynek zawali się.
- b** Ci, którzy budują na skale naukom Chrystusa.
- c** Dom zbudowany na piasku w czasie burzy.
- d** Fundamentem, na którym powinniśmy budować nasze życie jest

2 Pomyśl o swoim życiu odkąd przyjąłeś Chrystusa jako swego Zbawiciela. Czy możesz powiedzieć, że byłeś Mu posłuszny?

.....

Jeśli twoja odpowiedź na ostatnie pytanie brzmi *tak*, budujesz na solidnym fundamencie. Jeśli brzmi *nie*, poproś Boga, by pomógł ci być Mu posłusznym.

WSPÓLNE BUDOWANIE

Cel 2. *Określić postawy wierzących, którzy mają ducha wspólnoty.*

Po połączeniu fundamentu możemy rozpocząć budowanie. Budujemy nie tylko jako jednostki, ale także jako członkowie powszechnego Kościoła Jezusa Chrystusa. Wszyscy wierzący stanowią budowlę, której fundamentem jest Jezus Chrystus. Biblia mówi: „*I wy sami jako kamienie żywe budujcie się w dom duchowy*” (1Piotr 2:5). W Efezjan 2:20-22 czytamy:

„Zbudowani na fundamencie apostołów i proroków, którego kamieniem węgielnym jest sam Jezus Chrystus, na którym cała budowla mocno spójona rośnie w przybytek święty w Panu, na którym i wy się wspólnie budujecie na mieszkanie Boże w Duchu”.

Jesteśmy więc wszyscy kamieniami w tej samej budowlu. Pismo Święte daje nam wiele nauk na temat naszych wzajemnych stosunków. Oto niektóre rady Pawła skierowane do wczesnych gmin chrześcijańskich:

„Z wszelką pokorą i łagodnością, z cierpliwością, znosząc jedni drugich w miłości, starajcie się zachować jedność Ducha w spójni pokoju” (Efezjan 4:2-3).

„Niech żadne nieprzyzwoite słowo nie wychodzi z ust waszych, ale tylko dobre, które może bu-

dować, gdy zajdzie potrzeba, aby przyniosło błogosławieństwo tym, którzy go słuchają” (Efezjan 4:29).

„Bądźcie jedni dla drugich uprzejmi, serdeczni, odpuszczając sobie wzajemnie, jak i wam Bóg odpuścił w Chrystusie” (Efezjan 4:32).

„Jedni drugich brzemiona noście, a tak wypełnicie zakon Chrystusowy” (Galacjan 6:2).

„Przeto, póki czas mamy, dobrze czyńmy wszystkim, a najwięcej domownikom wiary” (Galacjan 6:10).

„A ponad to wszystko przyobleczcie się w miłość, która jest spójnią doskonałości” (Kolosan 3:14).

Wersety te podkreślają, że wierzący mają wobec siebie zobowiązania. Zawsze powinien być wśród nich widoczny duch wspólnoty wyrażający się we wzajemnym zrozumieniu, partnerstwie, miłości, zainteresowaniu, dawaniu i przyjmowaniu. We wczesnym kościele był obecny ten rodzaj ducha wspólnoty (Dzieje 2:43-47).

Kiedy budujemy wspólnie z innymi, musimy być *elastyczni*, ale nie *zmienni*! Osoba elastyczna charakteryzuje się umiejętnością przystosowania się do każdej sytuacji, aby jak najlepiej zaspokoić potrzeby innych, dla wspólnego dobra. Na przykład przyjaciel, któremu opowiedziałeś o Chrystusie, prosi cię, abyś poszedł z nim w niedzielę wieczorem do zoo. Ty jednak masz zwyczaj chodzenia do kościoła w niedzielę wieczorem. Propo-

nujesz więc swojemu przyjacielowi, że pójdziesz z nim do zoo wcześniej, a potem możecie razem pójść do kościoła. W ten sposób sprawisz mu radość i będziesz miał okazję, by opowiedzieć mu o Chrystusie.

Jeśli chcemy pogłębić swoją społeczność z Chrystusem, musimy mieć plan. Nasz plan powinien być jednak elastyczny i otwarty na przewodnictwo Ducha Świętego. Jeśli On chce go zmienić, pozwólmy Mu to zrobić.

Miasto Seul w Korei liczy prawie osiem milionów mieszkańców. Jest tam kościół, którego członkowie docierają każdego tygodnia z kazaniami do 45000 osób. Budynek nie pomieściłby jednak tylu ludzi, więc członkowie kościoła nauczyli się dostosowywać do potrzeb.

W Seulu jest zwyczaj, że ludzie z różnych części miasta spotykają się w różnych gmachach publicznych. Każda część miasta ma swoich przywódców, którzy spotykają się z ludźmi ze swojej dzielnicy. Za ich przykładem poszli pastorzy. Ponieważ wszyscy ludzie nie mogą się pomieścić w kościele, kościół zbliża się do nich. Pastorzy *dostosowali się* do potrzeb ludzi.



Jeśli troje wierzących ludzi mieszka w tej samej części miasta, jeden z nich otwiera swój dom na cotygodniowe wieczorne spotkania. Zaprasza przyjaciół i sąsiadów. Grupa rozrasta się, w miarę jak ludzie odnajdują Pana. Kiedy zbierze się 12 osób, grupa dzieli się. W całym mieście istnieją teraz setki takich małych grup zbierających co tydzień 45000 osób.

Zbyt często zapominamy, że kościół to nie budynek, ale ludzie. Ważne są wspólne modlitwy, ale musimy także być gotowi, aby dotrzeć do ludzi w Ewangelią.



Zadanie

- 3 Wymień sześć postaw, jakimi powinieneś się wyróżniać w stosunkach z innymi ludźmi.
.....
.....
- 4 Zaznacz te postawy, które powinieneś w sobie rozwijać.
- 5 Być elastycznym oznacza zmieniać metody działania
 - a) nie zmieniając podstawowego celu.
 - b) zmieniając podstawowy cel.
- 6 Jeśli chcesz przyciągnąć kogoś do Pana, powinieneś
 - a) czekać, aż pójdzie z tobą do kościoła.
 - b) wykorzystywać każdą okazję do świadczenia.

- 7 Zdolny do przystosowywania się duch jest
- egoistyczny.
 - nieegoistyczny.

BUDOWANIE MOSTÓW

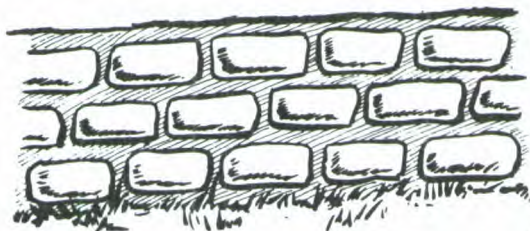
Cel 3. *Określić różnicę między "budowaniem mostów" a "budowaniem murów".*

Przez wiele lat, jako materiałów budowlanych, używano cegieł i kamieni. Te same cegły lub kamienie można użyć do budowania kościołów, szkół, szpitali, ale także więzień. Kamienie użyte do budowania mostów można użyć także do budowania murów. Różnica zależy od planu budowniczego.

Mosty umożliwiają ludziom poruszanie się w dwóch kierunkach nad różnymi przeszkodami. Łączą ludzi i pozwalają im utrzymać kontakty. Z pierwszej lekcji zapewne pamiętasz, że *koinonia* to dwustronny związek - otrzymywanie i dawanie. Mosty i mury można również budować bez użycia cegieł lub kamieni. Budujemy mosty okazując przyjaźń, pomagając ludziom i będąc do ich dyspozycji, kiedy jesteśmy potrzebni. Mury zaś budujemy cofając się przed przyjaźnią i zamykając się przed innymi i na ich potrzeby.

Budujemy mury także wtedy, kiedy uważamy siebie za lepszych od innych ludzi, kiedy odsuwamy się od tych, którzy w naszej opinii stoją od nas wyżej. Chrześcijanie powinni zyskiwać sobie przyjaciół ze wszystkich grup

społecznych. Czy jesteśmy rolnikami, urzędnikami, robotnikami, czy członkami rządu, możemy mieć przyjaciół z innych warstw społecznych. Powinniśmy starać się pozyskiwać ich dla Pana. Nigdy nie pozyskałem żadnego człowieka dla Pana, jeśli wcześniej nie stałem się jego przyjacielem.



Mury oddzielają ludzi. Prawdopodobnie czytałeś o wielkim murze chińskim, który zbudowano setki lat temu i który stoi do dzisiaj. Zbudowano go, aby odgrodzić pewnych ludzi. Bezpieczniej jest budować mury niż mosty. Kiedy budujemy most, narażamy się na to, że zostaniemy skrzywdzeni lub odrzuceni. Jezus jednak obiecał być z nami i będzie nas błogosławił, kiedy będziemy pozyskiwali innych ludzi. W Jana 16:33 powiedział: „...*ufajcie, Ja zwyciężyłem świat!*” Nie modlił się też, żeby Bóg zabrał nas ze świata, ale żeby nas zachował w pokoju (Jan 17:15).

Czasami, zanim dotrzemy do innych ludzi, muszą runąć mury. Są to mury spowodowane różnicami między ludźmi: rasy, koloru skóry, obyczajów, pozycji społecznej. Jezus musiał zburzyć kilka murów, gdy podjął przy studni rozmowę z Samarytanką (Jan 4:7-9).

Musimy stale wybierać między budowaniem murów lub mostów w naszej chrześcijańskiej społeczności i na świecie. Czy ty sam budujesz mury, czy mosty, czy okazujesz prawdziwego ducha miłości w swojej społeczności? Czy starasz się pozyskać zgubionych dla Chrystusa, zaprzyjaźniając się najpierw z nimi? Twoje otoczenie pozna prawdziwe znaczenie wspólnoty, kiedy będziesz ludziom okazywał miłość.



Zadanie

- 8** Przy każdym zdaniu wpisz **M**, jeśli chodzi o budowanie muru i **B** tam, gdzie chodzi o budowanie mostu.
- ... a Zaopiekować się kimś, kto jest chory.
 - ... b Zaprosić kogoś do kościoła.
 - ... c Odmówić, kiedy ludzie różniący się od nas poproszą nas o przyłączenie się do wspólnego przedsięwzięcia.
 - ... d Posprzątać mieszkanie chorej osoby.
 - ... e Odwiedzać ludzi w szpitalu lub więzieniu.
 - ... f Unikać ludzi, którzy należą do innej grupy społecznej.
 - ... g Zaprosić kogoś do swojego domu.
 - ... h Mówić źle o ludziach, którzy urazili nasze uczucia.

Skończyłeś pięć pierwszych lekcji. Powtórz je i wypełnij sprawozdanie studenta do części 1. Następnie wyślij arkusz odpowiedzi instruktorowi ICI.



Odpowiedzi na zadania

- 5 a) nie zmieniając podstawowego celu.
- 1 a fundamentu.
b są posłuszni.
c zawali się.
d Jezus Chrystus.
- 6 b) wykorzystywać każdą okazję do świadczenia.
- 2 Twoja odpowiedź.
- 7 b) nieegoistyczny.
- 3 Możliwe odpowiedzi: łagodność, cierpliwość, pokora, tolerancja, dobroć, uprzejmość, współczucie, miłość, zdolność do przebaczenia.

8 a Most

b Most.

c Mur

d Most.

e Most.

f Mur.

g Most.

h Mur.

4 Twoja odpowiedź. Duch Święty pomoże nam rozwinąć właściwe postawy.

Lekcja

6

Uczenie się od Jezusa i Jego społeczności

Matka i jej synek rozmawiają.

- Mamo, gdzie mieszkałaś, kiedy Jezus był chłopcem?

- Nie było mnie wtedy na świecie, synku. Jezus żył bardzo dawno, prawie dwa tysiące lat temu.

- O, a ja myślałem, że żył, kiedy ty byłaś mała. Wydaje się, że cały czas o Nim mówisz, jakbyś Go osobiście знаła.

To wspinała rzecz być znanym z tego, że stale mówi się o Jezusie. Jest oczywiste, że to, o czym najczęściej mówimy, jest najbliższe naszemu sercu.

W tej lekcji zajmiemy się dzieciństwem Jezusa, Jego działalnością i wpływem na ludzi, jaki miał wtedy, kiedy mieszkał na ziemi oraz wpływem, jaki ma nadal. Jezus jest największym nauczycielem, jaki kiedykolwiek żył. Naśladowanie Go pomoże nam żyć tak, jak On żył.



Plan lekcji

Dzieciństwo Jezusa

Stosunek Jezusa do społeczności

Reagowanie na potrzeby innych

Poddanie się władzy

Wpływ Jezusa

Cele lekcji

- Wyjaśnić, w jaki sposób Jezus okazywał ducha wspólnoty.
- Opisać wpływ Jezusa na świat.
- Obudzić pragnienie do działania dla społeczności, tak jak działał Jezus.

DZIECIŃSTWO JEZUSA

Cel 1. *Opisać, w jaki sposób Jezus udzielał się w społeczności w okresie Swojego dzieciństwa.*

Nawet jako dziecko Jezus brał udział w życiu Swojej społeczności. Jego rodzice byli Żydami, którzy przestrzegali żydowskich zwyczajów. Łukasz 2:21 mówi, że Jezus został obrzezany w pierwszym tygodniu życia oraz, że nadano Mu imię. Robiąc to rodzice stosowali się do nauk Starego Testamentu. Obrzezanie było ważną tradycją społeczności żydowskiej. Był to fizyczny znak przymierza Boga z narodem żydowskim (Genesis 17:9-14). Rodzice Jezusa postępowali właściwie przestrzegając tej tradycji.

Poświęcenie Jezusa było szczególnym czasem dla Jego rodziców - Marii i Józefa. W tym celu udali się do Jerozolimy, by stawić Jezusa przed Panem. (Opis tej ceremonii możesz znaleźć w 3Mojżeszowej 12:6-8.) Po przybyciu do Jerozolimy, zgodnie z prawem Mojżeszowym (Łukasz 2:22-24), rodzice Jezusa złożyli w ofierze dwa gołębie lub dwie synogarlice. Widzimy, że rodzice Jego zrobili to, czego oczekiwano od nich jako od pobożnych Żydów. Świadczy to, że identyfikowali się ze swoją społecznością.

W czasie poświęcenia Jezusa był w świątyni starszy człowiek imieniem Symeon, który czekał na posłanie Mesjasza przez Pana Boga. W Łukaszu 2:27-32 czytamy: „*Gdy rodzice wnosili dziecię Jezus, by wypełnić przepisy zakonu co do niego, on wziął je na ręce swoje.*” Pobłogo-

sławił Boga i powiedział, że Jezus jest Mesjaszem i światłością, która oświeci pogan. Przepowiedział również przyszłą działalność Jezusa.

Następnie do świątyni weszła kobieta imieniem Anna i również zaczęła wielbić Boga za zesłanie tego dziecka, które miało wskazać drogę do wolności. Ich radość na widok Jezusa była potwierdzeniem, że wypełniła się wola Boża. Bogu podobał się ten akt przestrzegania tradycji kulturowej i religijnej. Józef i Maria byli zwykłymi ludźmi wybranymi przez Boga na ziemskich rodziców Jezusa, o którego dzieciństwie wiemy bardzo mało. Wydaje się, że został wychowany w normalny sposób, zgodny z ówczesnymi zwyczajami. Biblia nie mówi nam nic o Jezusie przed ukończeniem przez Niego 12 roku życia. W tym czasie rodzina, jak zwykle, udała się do Jerozolimy na święto Paschy, które było świętem żydowskim.

Przeczytaj historię o Jezusie opisaną w Łukaszu 2:41-51. Kiedy święto się skończyło, rodzina wyruszyła w drogę powrotną do domu razem ze starszymi swojej społeczności. Po dniu podróży zauważono, że Jezusa nie ma z nimi. Maria i Józef byli bardzo zmartwieni i zmęczeni poszukiwaniem Jezusa. Kiedy Go wreszcie znaleźli, nie rozumieli, dlaczego nie wyruszył z nimi w drogę powrotną. Ale On wyjaśnił: „*Czyż nie wiedzieliście, że w tym, co jest Ojca mego, Ja być muszę?*” (Łukasz 2:49). Nawet w tak wczesnym wieku Jezus był świadomy swojej misji wobec społeczności i świata.

Jezus wrócił do Nazaretu ze Swoimi rodzicami i „*był im uległy*” (Łukasz 2:51). Jezus poddawał się władzy swoich



rodziców jak Stwórca poddający się Swojemu stworzeniu. To naprawdę zdumiewające! Werset 52 cytowanej Ewangelii jest kluczem do zrozumienia Jezusa i Jego społeczności: „*Jezusowi zaś przybywało mądrości i wzrostu oraz łaski u Boga i u ludzi.*” Rozwijał się fizycznie, umysłowo i społecznie. Zyskał łaskę w oczach Boga i ludzi. Pozostawał w kontakcie z Bogiem i ze Swoim otoczeniem.



Zadanie

- 1 Jezus został zabrany do świątyni, ponieważ
 - a) różnił się od innych żydowskich dzieci.
 - b) poświęcono Go Bogu, podobnie jak inne żydowskie dzieci.

- 2 Józef i Maria co roku zabierali Jezusa do Jerozolimy, ponieważ
 - a) było w zwyczaju uczestniczenie w święcie.
 - b) lubili odwiedzać tam przyjaciół.
- 3 Biblia mówi, że kiedy Jezus dorósł
 - a) był dobrze przyjęty przez Swoje otoczenie.
 - b) nie żył dobrze ze swoją społecznością.
- 4 Wiemy, że Jezus
 - a) nigdy nie pozwalał, aby ludzie wskazywali Mu, co ma robić.
 - b) był posłuszny tym, którzy mieli nad Nim władzę.

STOSUNEK JEZUSA DO SPOŁECZNOŚCI

Reagowanie na potrzeby innych

Cel 2. *Wymienić wydarzenia z życia Jezusa pokazujące, jak angażował się w życie Swojej społeczności.*

Jezus rozpoczął działalność, gdy miał około 30 lat. W czasie trzech lat Swojej działalności utrzymywał stałą więź z innymi ludźmi ze Swojego otoczenia.

Najbliższe więzi łączyły Go z 12 uczniami. Wiele czasu poświęcał na uczenie ich. W czasie tych trzech lat uczniowie i Jezus żyli w ścisłej wspólnocie. Mieli nawet wspólną sakiewkę, z której pokrywali swoje wydatki (Jan

12:6). W swoim gronie doświadczali prawdziwej bliskości i wspólnoty.

Jezus miał również innych wyznawców, którzy byli blisko Niego. Jego najbliższymi przyjaciółmi byli: Maria, Marta i Łazarz. Pewnego razu Jezus rozesłał do miast 70 swoich wyznawców, by przygotowali ludzi na Jego wizytę (Łukasz 10:1-12). W Biblii wymienionych jest wiele osób, które kochały Go i były Mu bliskie.

Należy zauważyć, że Jezus rozpoczął publiczną działalność w Swojej rodzinnej prowincji, Galilei. Odpowiadał na potrzeby ludzi i uzdrawiał chorych. Zostali przez Niego uzdrowieni ślepi, chromi, głusi, opętani przez demony i trędowaci. *„A widząc lud, uzalił się nad nim, gdyż był utrudzony i opuszczony jak owce, które nie mają pasterza”* (Mateusz 9:36).

Wiele razy Jezus kazał wyleczonym przez Siebie trędowatym, by poszli i pokazali się kapłanom i by złożyli Panu ofiary zgodnie z Prawem. Powiedział: *„Nie musicie, że przyszedłem rozwiązać zakon albo proroków; nie przyszedłem rozwiązać, lecz wypełnić”* (Mateusz 5:17).

Wiemy, że Jezus interesował się ludźmi ze wszystkich warstw społecznych. Zajmowały Go wszystkie aspekty ich życia. Razem ze Swoją matką i uczniami poszedł na wesele w Kanie Galilejskiej. Tam okazał zainteresowanie kłopotami innych i dokonał cudu, żeby im pomóc (Jan 2:1-11). W Mateuszu 9:9-11 czytamy, że Jezus zasiadał do stołu z celnikami i grzesznikami. Jadał również z faryzeuszami (Łukasz 7:36; 11:37). Ewangelia św. Jana

mówi nam o Samarytance, z którą Jezus rozmawiał (Jan 4:1-30).

Sam Jezus określił Swoją działalność słowami z księgi Izajasza (61:1-2).

*„Duch Pański nade mną, przeto namaścił mnie,
abym zwiastował ubogim dobrą nowinę, posłał
mnie, abym ogłosił jeńcom wyzwolenie, a ślepym
przejrzenie, abym uciśnionych wypuścił na wol-
ność, abym zwiastował miłościwy rok Pana”*

(Łukasz 4:18-19).

Jezus dwukrotnie nakarmił głodne tłumy (Mateusz 14 i 15). Interesował się ziemskim życiem człowieka, litował się nad jego biedą. W Mateuszu 25:31-40 czytamy, że pouczał o sądzie ostatecznym i powiedział, że za każdym razem kiedy pomagamy biednemu, odwiedzamy chorego i uwięzionego, robimy to dla Niego. Jeśli tego nie robimy, nie służymy Mu.



Możemy więc powiedzieć, że Jezus przyszedł, aby wypełnić Prawo. Przyszedł, by przynieść nowy dzień, nowe światło Swojemu ludowi i wszystkim ludziom, którzy w Niego uwierzą. Jego celem nie było narzucanie

praw. Przyszedł, by zapisać swoje prawo w sercach i umysłach ludzi. Dopełniła tego Jego śmierć i zmartwychwstanie. Czy Jego działalność wpłynęła na twoje życie? Czy jesteś z Nim w społeczności? Módl się i proś Go, by wziął twoje życie pod Swoją opiekę i by pomógł ci działać w twojej społeczności, tak jak działał w Swojej.



Zadanie

- 5** Zakreśl literę przed każdym PRAWDZIWYM stwierdzeniem.
- a** Jezus działał tylko w Nazarecie, Swoim rodzinnym mieście.
 - b** Jezus interesował się ludźmi ze wszystkich warstw społecznych.
 - c** Jezus przestrzegał praw Swojej społeczności.
 - d** Jezus nie zadawał się z ludźmi bezbożnymi.
 - e** Kiedy pomagamy ludziom w potrzebie, to tak jakbyśmy robili to dla Chrystusa.
- 6** Wymień trzy sposoby wyrażania przez Jezusa zainteresowania życiem innych ludzi w społeczności, którą z nimi dzielił.

.....

.....

Poddanie się władzy

Cel 3. *Podać przykład potwierdzający, że Jezus poddawał się władzy.*

Chociaż Jezus był Synem Bożym, podporządkowywał się władzy tych, którzy stali nad Nim w Jego społeczności. Na przykład, w Mateuszu 17:24-27 czytamy, że Jezus zapłacił podatek. Zwróć uwagę, że Jezus nie czuł się zobowiązany do płacenia tego podatku. Wiemy to, ponieważ rozmawiał na ten temat ze Swoim uczniem Piotrem. Nie chciał jednak sprzeciwiać się władzy. Powiedział Piotrowi, żeby poszedł łowić ryby, a w pyszczku pierwszej ryby, którą złowi, znajdzie pieniądze na zapłacenie podatku.

Innym razem Jezus nie zaakceptował zwyczaju, który był sprzeczny z wolą Bożą. Kupcy handlowali na dziedzińcu świątyni (Mateusz 21:12). Było to jedyne miejsce, gdzie nie-Żydzi mogli wielbić Boga. Jednak ludzie nie mogli się modlić, kiedy kupujący i sprzedający robili mnóstwo hałasu. Poza tym wekslarze wyzyskiwali biednych. Interesowali się oni wymianianiem zagranicznych pieniędzy na pieniądze używane w świątyni. Przeszkadzali również szczerym ludziom dotrzeć do Boga. Naruszali też Słowo Boże z Izajasza 56:7: „...*gdyż mój dom będzie zwany domem modlitwy dla wszystkich ludów*”. W tej sytuacji Jezusa bardziej obchodziło wypełnianie woli Ojca. Wyrzucając handlarzy ze świątyni, przewracając stoły i ławki postąpił wbrew zwyczajom ludzi, ponieważ był posłuszny wyższej władzy (Dzieje 5:29).



Jezus jest doskonałym przykładem osoby charakteryzującej się duchem wspólnoty. Nie pozwalał On jednak, by obyczaje człowieka stawiano ponad wolę Boga.



Zadanie

7 Zakreśl literę przed każdym PRAWDZIWYM stwierdzeniem.

- a Jezus nie czuł się zobowiązany do płacenia podatku świątynnego, ale zrobił to, ponieważ nie chciał sprzeciwiać się władzy.
- b Jezus zasiadał do stołu z celnikami, ponieważ miłował ich i chciał wybaczyć im grzechy.
- c Jezus wyrzucił handlarzy ze świątyni, ponieważ był Synem Bożym.

8 Wymień jeden przypadek, kiedy Jezus poddał się władzy.

.....

WPŁYW JEZUSA

Cel 4. Określić, w jaki sposób Jezus wpływał na ludzi.

Prawdziwe chrześcijaństwo przynosi wolność. Jezus powiedział: „Jeżeli wytrwacie w słowie moim, prawdziwie uczniami moimi będziecie i poznacie prawdę, a prawda was wyswobodzi” (Jan 8:31-32). „Jeżeli więc Syn was wyswobodzi, prawdziwie wolnymi będziecie” (Jan 8:36). Chrześcijaństwo uwalnia ludzi od przesądów i więzów grzechu. Daje im pragnienie i zdolność życia ponad grzechem.

Działalność Jezusa nadal ma wpływ na nasz świat. Jezus nauczał szanować kobiety. Bardzo szanował swoją matkę. Nawet na krzyżu troszczył się o nią. Powiedział Marii: „Oto syn twój”, a do Jana: „Oto matka twoja” (Jan 19:26-27). Odtąd Jan zabrał Marię do siebie i opiekował się nią.

Łukasz 7:36-39 mówi o kobiecie, która namaściła stopy Jezusa. On nie odtrącił jej, chociaż była grzeszną. Wybaczył jej grzechy i zmienił jej życie. Uhonorował ją



za to, że Mu służyła. Innym razem, w Samarii, rozmawiał z kobietą, która była grzesznicą. I jej życie uległo zmianie. Dzisiaj w wielu miejscach świata, gdzie głoszona jest Ewangelia, kobietom okazuje się miłość, szacunek i cześć.

Życie i działalność Jezusa mają duży wpływ na życie całego świata. Pomyśl o sposobie, w jaki zachodni świat mierzy czas. Lata oznacza się skrótem p.n.e. i n.e., czyli przed narodzinami Chrystusa i po nich.

Siedmiodniowy tydzień także zapoczątkował Bóg. Po stworzeniu świata odpoczywał w siódmym dniu i nakazał, by święcić ten dzień i przeznaczać na odpoczynek. Dzień odpoczynku zmienił się, kiedy przyszedł Jezus. Zmarł w pierwszy dzień tygodnia. Teraz wielu ludzi na świecie uznaje niedzielę za swój dzień odpoczynku i modlitwy.

Pon	Wt	Śr	Czw	Pt	Sob	Niedz
		1	2	3	4	5
6	7	8	9	10	11	12
13	14	15	16	17	18	19
20	21	22	23	24	25	26
27	28	29	30			

Tam, gdzie Ewangelia może być swobodnie głoszona, życie jest lepsze. Nasz współczesny system prawa w dużym stopniu opiera się na Piśmie Świętym. Pragnienie, które skłania ludzi do wytrwałej pracy, wywodzi się z biblijnej nauki.

Jedną z najważniejszych trosk wierzących chrześcijan było nauczenie ludzi czytania, aby sami mogli czytać Biblię. W wielu krajach po raz pierwszy misjonarze używali Biblii jako pierwszej książki w formie pisemnej. Założyli pierwsze szkoły, aby chłopcy i dziewczęta mogli uczyć się czytać. Szkoły te stały się błogosławieństwem dla wielu społeczności na całym świecie.

Chrześcijaństwo wywarło ogromny wpływ na współczesnego człowieka i jego świat. Wiara uwalnia ludzi. Czyni ich prawdziwymi chrześcijanami. Kiedy Chrystus umarł, Jego nauka nie zginęła. Jesteś kontynuatorem Jego działalności, gdy reprezentujesz Chrystusa przed światem. Kiedy tworzysz prawdziwą chrześcijańską wspólnotę, przyczyniasz się do udoskonalenia świata. W następnej lekcji będziemy rozważać sposoby kontynuowania działalności Chrystusa w twoim środowisku.



Zadanie

9 Pod jakimi dwoma względami świat byłby inny, gdyby nie przyszedł Jezus?

.....
.....

10 Jaki wpływ miało chrześcijaństwo na sytuację kobiet?

.....
.....

11 W jaki sposób chrześcijaństwo zmieniło cię jako jednostkę?

.....



————— Odpowiedzi na zadania

6 Może być wiele odpowiedzi. Dzielił się pieniędzmi z uczniami. Jadł z grzesznikami. Uzdrawiał chorych. Karmił tłumy. Uczestniczył w różnych uroczystościach, np. na weselach.

1 b) poświęcono Go Bogu, podobnie jak inne żydowskie dzieci.

7 a Prawda

b Prawda.

c Fałsz.

d Fałsz.

2 a) było w zwyczaju uczestniczenie w święcie.

8 Kiedy zapłacił podatek świątynny.

3 a) był dobrze przyjęty przez Swoje otoczenie.

9 Twoja odpowiedź.

4 b) był posłuszny tym, którzy mieli nad Nim władzę.

10 Możliwa odpowiedź: Kobiety otacza się większą miłością, czcią i szacunkiem tam, gdzie głoszona jest Ewangelia.

5 a Fałsz.

b Prawda.

c Prawda.

d Fałsz.

e Prawda.

11 Twoja odpowiedź.

Lekcja 7

Być światłem w swojej społeczności

W Muzeum Kanału Panamskiego znajduje się stara latarnia sygnalizacyjna. Wykonano ją we Francji w XIX wieku i przewieziono do Panamy, gdzie Francuzi zamierzali przekopać kanał poprzez kontynent. Nie dokończyli budowy z powodu wybuchu epidemii i braku funduszy. Stara latarnia jednak została. Służyła przez wiele lat jako sygnał dla statków na morzu.

W środku latarni jest miejsce na małą lampę naftową. Wokół lampy są rzędy szkła ciętego w długie, wąskie pasy, które służą jako zwierciadła. Wokół lampy jest około 800 zwierciadeł. Same nie dają światła, ale odbijają i wysyłają światło lampy. I tak wątłe światło lampy naftowej wzmocnione jest wiele setek razy i stanowi silną, jaśniejącą latarnię. Przez wiele lat to światło wskazywało statkom i łodziom bezpieczną drogę do brzegu.

My podobnie powinniśmy być odbłaskiem światłości Jezusa Chrystusa. Biblia porównuje życie chrześcijanina do światła i do soli. W tej lekcji dowiesz się, jak możesz



być światłem i solą dla swojej społeczności. Przekonasz się, że kiedy oddasz się Chrystusowi, będziesz mógł odbijać światło Jego miłości na świat.

Plan lekcji

Światłość dla społeczności

Sól dla społeczności

Odnowiony umysł

Cele lekcji

- Określić, w jaki sposób można porównać światło i sól do cech chrześcijańskiego życia.
- Wyjaśnić rezultaty odnowienia umysłu.

ŚWIATŁOŚĆ DLA SPOŁECZNOŚCI

Cel 1. *Określić, w jaki sposób chrześcijanin może być odblaskiem światłości Jezusa.*

Jezus powiedział: „*Jestem światłością świata*” (Jan 9:5). Powiedział również: „*Wy jesteście światłością świata... tak niechaj świeci wasza światłość przed ludźmi, aby widzieli wasze dobre uczynki i chwalili Ojca waszego, który jest w niebie*” (Mateusz 5:14.16). Nie mamy w sobie światła, ale odbijamy światło Jezusa, podobnie jak zwierciadła w starej latarni sygnalizacyjnej w Panamie odbijały światło lampy.

Jednym z zadań światła jest oświetlanie ludziom drogi, by mogli ją widzieć i iść po niej bezpiecznie. Biblia mówi: „*Słowo twoje jest pochodnią nogom moim i światłością ścieżkom moim*” (Psalm 119:105). Ludzie mogą nie czytać Słowa Bożego, ale obserwują nasze życie. Jeżeli studiujemy Słowo i chodzimy w jego świetle, inni będą mogli zobaczyć właściwą drogę. Będziemy służyli jako reflektory światła Chrystusowego i pomagali innym znaleźć drogę do Chrystusa.



Innym zadaniem światła jest ostrzeganie przed niebezpieczeństwem. Buduje się latarnie morskie, żeby ostrzegać statki przed podwodnymi skałami lub skalistymi brzegami. Wzdłuż brzegów Anglii jest wiele takich latarni. Chrześcijanie służą jako latarnie ostrzegające przed niebezpieczeństwem grzechu. Biblia mówi: „*W sercu moim przechowuję słowo twoje, abym nie zgrzeszył przeciwko tobie*” (Psalm 119:11). Słowo Boże nie tylko pomaga nam uniknąć grzechu, ale odbite od naszego życia ostrzega innych. Często konieczne jest, abyśmy ostrzegali przed grzechem.

Światło również umożliwia ludziom ujrzanie rzeczy takimi, jakie są. List do Hebrajczyków 4:12-13 mówi:

„Bo Słowo Boże jest żywe i skuteczne, ostrzejsze niż wszelki miecz obosieczny, przenikające aż do rozdzielenia duszy i ducha, stawów i szpiku, zdolne osądzić zamiary i myśli serca; i nie ma stworzenia, które by się mogło ukryć przed Nim, przeciwnie, wszystko jest obnażone i odsłonięte przed oczami Tego, przed którym musimy zdać sprawę.”

Kiedy nasze serca są otwarte na Słowo, sprawia ono, że widzimy siebie tak, jak widzi nas Bóg. Z kolei, kiedy ludzie, którzy nie są chrześcijanami, patrzą na nasze życie, dostrzegają swoje grzechy i potrzebę zmiany, którą może dokonać moc Jezusa.

„... w którym świecicie jak światła na świecie, zachowując słowa żywota...” (Filipian 2:15-16).



Zadanie
1 Wymień trzy zadania światła.

.....

.....

2 Porównaj każde z tych zadań do naszych obowiązków jako chrześcijan.

.....

.....

Sól dla społeczności

Cel 2. *Określić, w jaki sposób chrześcijanin może być solą dla swojej społeczności.*

„Wy jesteście solą ziemi; jeśli tedy sól zwietrzeje, czymże ją nasolą? Na nic więcej już się nie przyda, tylko aby była precz wyrzucona i przez ludzi podeptana.” (Mateusz 5:13).

Naszą funkcją, jako soli, jest *oczyszczanie*. Być czystym oznacza „uwolnienie od obcych naleciałości”. Kiedy używa się do oczyszczenia soli, niszczy ona te obce elementy.

Soloną wodę często stosuje się jako domowe lekarstwo na różne infekcje lub opuchlizny. Kiedyś miałem za-

każony palec u nogi. Był czerwony, spuchnięty i bardzo bolał. Moja żona zaproponowała, abym wymoczył palec w bardzo gorącej słonej wodzie. Nie było to przyjemne, ale szybko pomogło i wkrótce poczułem się lepiej. Można powiedzieć, że sól *oczyściła* palec.



Czystość to cecha, jaką chrześcijanie powinni prezentować w swojej społeczności. Kiedy jesteśmy czysti, oznacza to, że nasze życie nie zawiera nic, co nie byłoby święte. Nasza czystość może oddziaływać na otoczenie i zachęcać go także do czystości. Duch świata stara się pomniejszyć znaczenie uczciwości i moralnej czystości. Chrześcijanin jednak dba o czystość mowy, zachowania i myśli. Grzech jest jak infekcja. Mamy działać jako lek, który go niszczy i nie dopuści do jego rozprzestrzenienia się. Kiedy wypowiadamy się przeciwko grzechowi, pełnimy rolę soli w naszej społeczności.

Sól służy również do *konserwowania*. Na przykład, używamy jej do konserwowania ryb i mięsa. Chronimy je w ten sposób przed zepsuciem. Urodziłem się na wyspie Nowa Funlandia. Popularną potrawą jest tam „danie z solonego mięsa”, którego nazwa pochodzi od konserwowanej solą wołowiny.

Nowa Funlandia to kraina rybołówstwa. Pamiętam, jak chodziłem do rybackich doków, gdzie były tony ryb obłożonych solą. W ten sposób przez dłuższy czas można przechowywać ryby, zanim się je zapakuje i sprzeda.



Sól konserwuje mięso, które można jeść nawet po dłuższym czasie przechowywania. Zachowuje ono wszystkie naturalne właściwości. Nie traci smaku. Chrześcijanie mają być solą ziemi. Mają być czynnikiem konserwującym. Są pewni ludzie, w towarzystwie których łatwo jest być wzorowym. Są to przykładni ludzie. Są też inni, którzy mają zły wpływ. Chrześcijanie muszą mieć dobry wpływ na innych. Muszą starać się, by innym było łatwiej być wzorowymi na tym złym świecie.

Najbardziej znaną właściwością soli jest nadawanie smaku potrawom. Sama w sobie ma ona smak, ale najlepiej służy jako przyprawa nadająca smak jedzeniu. Chrześcijaństwo jest tym dla życia, czym jest sól dla jedzenia. Dodaje smaku życiu. Zabierzcie chrześcijaństwo i pozbawcie życie jego wpływu, a stanie się ono nudne, bez znaczenia i celu. Chrześcijaństwo nadaje smak i znaczenie życiu - daje coś, dla czego można żyć.

My, chrześcijanie, musimy oczyszczać się i mieć oczyszczający wpływ na innych. Powinniśmy robić wszystko, co w naszej mocy, by zachować to, co dobre i prawe. Nasze własne życie powinno pokazywać innym, że chrześcijaństwo nadaje życiu cel. Wtedy będziemy służyli jako sól, jak nakazał Jezus.



Zadanie
3 Uzupełnij zdania

- a** Infekcja jest jak
- b** W grzesznym świecie chrześcijanin musi być
- c** Czysty chrześcijanin jest jak, ponieważ pomaga zachować w czystości swoją społeczność.

4 Wymień trzy funkcje soli.

.....

5 Porównaj każdą z tych funkcji do naszych obowiązków jako chrześcijan.

.....

.....

ODNOWIONY UMYŚŁ

Cel 3. *Określić postawę człowieka z odnowionym umysłem.*

Dowiedzieliśmy się, że nie mamy w sobie światła, lecz odbijamy światło Chrystusa. Nie mamy również mocy oczyszczania, konserwowania i nadawania smaku. Moc ta pochodzi od Boga, który daje nam mądrość, abyśmy mogli wykorzystać Jego moc dla dobra innych.

Podobnie jest z naszymi umysłami. Nie możemy zrozumieć, jak one działają - tylko Bóg to wie. Im bardziej więc poddamy swoje myśli Bogu, tym lepiej będzie On mógł kontrolować nasz umysł.

Rzymian 12:2 mówi: „*A nie upodabniajcie się do tego świata, ale się przemieńcie przez odnowienie umysłu swego.*”



Całkowita zmiana w nas zachodzi wtedy, kiedy uznajemy Chrystusa jako naszego Pana. Wszystko staje się nowe. Inaczej zaczynamy patrzeć na rzeczy, inaczej zaczynamy myśleć. Nasz umysł staje się *odnowiony*. Oznacza to, że jest świeży i czysty, jak nowy umysł. Bóg teraz kontroluje nasze myśli i wyobrażenia.

Musimy wyrobić w sobie nawyk pozwalania Bogu, by na nas wpływał poprzez nasz umysł. Pozwól Bogu wypełnić twój umysł Jego myślami. Bądź wrażliwy na przewodnictwo Ducha Świętego. On da ci mądrość do kształtowania prawidłowych relacji z innymi ludźmi. Kiedy będziesz żył pod Jego przewodnictwem, twój umysł zostanie zmieniony oraz odnowiony i naprawdę staniesz się światłem, a także solą dla swojej społeczności.

W 1Koryntian 2:16 apostoł Paweł mówi: „*Ale my jesteśmy myśli Chrystusowej*”, zaś w Filipian 2:5: „*Takiego bądźcie względem siebie usposobienia, jakie było w Chrystusie Jezusie*”. Następnie mówi o postawie, jaką miał Jezus. Przeczytaj Filipian 2:5-11 i przestudiuj poniższą tabelkę. Staraj się zauważyć postawę Chrystusa i Bożą odpowiedź na nią.

DZIAŁANIE JEZUSA	STAN JEGO UMYŚLU	REAKCJA BOGA
Wyparł się samego siebie (w.7)	Uległość	Bóg wywyższył Go (w.9)
Przyjął postać sługi (w.7)	Pokora	Bóg dał Mu imię większe niż inne imiona (w.9)
Kroczył ścieżką posłuszeństwa (w.8)	Posłuszeństwo	Bóg dał Mu szaczone miejsce (w.10-11)

Czy masz taki umysł, jaki miał Chrystus? Czy jesteś uległy, pokorny i posłuszny? Poproś Pana, by pomógł ci odnowić twój umysł. Mając Jego umysł, będziesz mógł przenieść Jego miłość i zainteresowanie na swoją społeczność.



Zadanie

6 Napisz, w jaki sposób możesz być

- a uległy
- b pokorny
- c posłuszny

7 Czy powinieneś być bardziej

- a uległy? Tak ... Nie ... Czasem ...
- b pokorny? Tak ... Nie ... Czasem ...
- c posłuszny? Tak ... Nie ... Czasem ...

8 W jaki sposób odnowiony umysł czyni nas bardziej skutecznymi?

.....

.....



Odpowiedzi na zadania

- 5** Chrześcijanin powinien być czynnikiem uzdrawiającym dla ludzi ze swojego otoczenia, powinien zachowywać to, co prawe i powinien pokazywać, w jaki sposób Chrystus nadaje sens życiu.
- 1** Oświeclanie drogi; ostrzeżanie przed niebezpieczeństwem grzechu; pomaganie w ujrzeniu rzeczy takimi, jakie są.
- 6** Twoja odpowiedź.
- 2** Odbijamy światło Chrystusa, by pomóc innym znaleźć drogę do Niego, ostrzegamy ich przed niebezpieczeństwem grzechu, pomagamy im ujrzeć grzech takim, jakim jest.
- 7** Twoja odpowiedź.
- 3** **a** grzech.
b czysty.
c sól.
- 8** Kiedy mój umysł jest odnowiony, prezentuję postawę Chrystusową i mogę mieć dobry wpływ na innych.
- 4** Oczyszczanie, konserwowanie, nadawanie smaku.

Lekcja 8

Przynależność do wspólnoty kościelnej

Chee Kim był sierotą. Chociaż miał tylko sześć lat, żył na ulicach Hongkongu. Nie należał do nikogo.

Pewnego dnia jakiś dobry człowiek zobaczył Chee Kima i zabrał go do domu, gdzie mieszkało wielu innych chłopców i dziewczynek. Tam został otoczony dobrą opieką i poznał Jezusa. Wkrótce nauczył się czytać i pisać własne imię.

Po kilku miesiącach wzięła go do siebie miła chińska rodzina. Został adoptowany i traktowano go jak własnego syna. Teraz jest bardzo szczęśliwy, ponieważ należy już do rodziny.

Jednym z naszych podstawowych pragnień jest potrzeba przynależności, np. do rodziny, co daje nam poczucie bezpieczeństwa i otuchę. Kiedy zostajemy chrześcijanami, stajemy się też częścią Bożej rodziny. W tej lekcji dowiesz się, co to znaczy należeć do rodziny Bożej - wspólnoty wierzących, którzy tworzą Jego Kościół.



Plan lekcji

Wspólne wielbienie Boga

Przebywanie ze sobą

Wspólna służba

Cele lekcji

- Zrozumieć, w jaki sposób przynależność do kościoła może pomóc nam być wzorowymi ludźmi w swojej społeczności.
- Opisać rezultaty wspólnej służby wierzących.
- Zaangażować się w działalność swojego kościoła.

WSPÓLNE WIELBIENIE BOGA

Cel 1. *Określić znaczenie wspólnego, z innymi wierzącymi, wielbienia Boga.*

Pamiętasz zapewne o tym, co powiedzieliśmy we wcześniejszej lekcji o tym, że kościół to nie budynek, ale ciało złożone z wierzących, służących Panu. Kiedy zostajemy chrześcijanami, stajemy się częścią ciała Chrystusowego. Stajemy się częścią uniwersalnego Kościoła. Ciało to także jednoczy ludzi służących Panu i oddających Mu cześć. Ludzie ci tworzą w swoich społecznościach wspólnoty kościelne. W księdze *Dziejów* czytamy o wczesnym kościele i o tym, jak pierwsi chrześcijanie przenosili się z miejsca na miejsce, by tworzyć nowe wspólnoty. Ci pierwsi wierzący mieli wielkie pragnienie spotykania się, by wspólnie wielbić Pana.

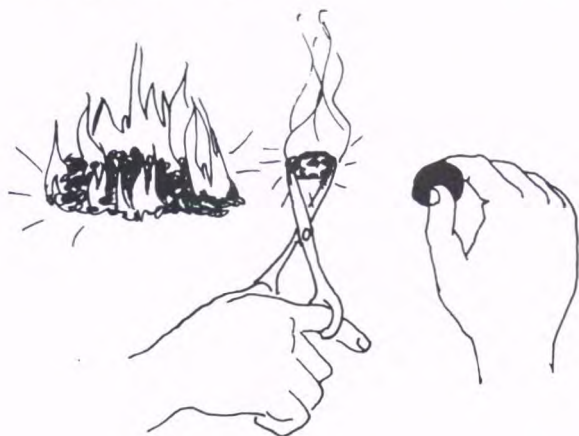
Wielbienie Boga to oddawanie Mu czci, wywyższanie Go, okazywanie Mu swojej miłości i podziwu. Często wielbimy Go sami. Zdarza się jednak, że łatwiejsze jest oddawanie Mu czci razem z innymi ludźmi.

Bóg tak stworzył człowieka, że lubi on przebywać z innymi ludźmi. Naturalne jest więc takie pragnienie wierzących, by spotykać się dla wspólnych modłów. Bywamy zachęceni, kiedy modlimy się z innymi oraz zachęcamy innych.

Istnieje wiele sposobów wyrażania swojego uwielbienia dla Boga. Psalmi nakazują nam, abyśmy wielbili

Go w przeróżny sposób - klaszcząc w ręce, śpiewając pieśni, wysławiając Go, modląc się, grając na instrumentach oraz jeszcze na wiele innych sposobów. Kiedy łączymy się z innymi wierzącymi, we wspólnym wielbieniu Boga, stwierdzamy, że łatwiej jest nam wyrażać naszą miłość i podziw dla Boga.

Pewien człowiek przez wiele tygodni nie przychodził do kościoła. Odwiedził go kiedyś pastor i powiedział mu, że wszystkim go brakowało. Aby wyjaśnić temu człowiekowi, jak potrzebne jest wielbienie Pana razem z innymi wierzącymi, pastor podszedł do kominka i wyjął z niego rozgrzany do czerwoności węgielek, który żarzył się przez chwilę, a później zgasł. Człowiek ten otrzymał naukę: kiedy „pozostajemy w kominku”, łatwiej jest nam „płonąć dla Pana”. Wielbienie razem z innymi wierzącymi daje nam siłę, by służyć Bogu.



Swoje uwielbienie dla Boga możemy wyrazić również służąc innym. Prawdziwe wielbienie, wyraz miłości i podziwu dla Boga, w naturalny sposób prowadzi do wyrażania miłości dla ludzi. Dają temu wyraz słowa Jezusa z Mateusza 25:31-40, które omówimy w następnej lekcji. Kiedy służymy innym, czynimy to dla Pana.



Zadanie

- 1 Zakreśl literę przed stwierdzeniami określającymi wartość wielbienia Boga razem z innymi wierzącymi.
 - a Otrzymujemy siłę.
 - b Zaczynamy się bardziej sobą interesować.
 - c Otrzymujemy i dajemy zachętę.
 - d Służąc innym, oddajemy cześć Bogu.
 - e Łatwiej jest nam wyrażać swoje uwielbienie.
 - f Trudniej nam jest myśleć o Bogu.

- 2 Podaj kilka sposobów wielbienia Boga.

.....

.....

- 3 Zakreśl teraz te sposoby, które pomogły ci w oddawaniu czci Bogu.

PRZEBYWANIE RAZEM

Cel 2. *Określić, w jaki sposób można dać wyraz swojej wspólnotocie z innymi wierzącymi.*

W naszej pierwszej lekcji stwierdziliśmy, że jedno ze znaczeń *społeczności* to „wspólnota”. Potrzebujemy wspólnoty z innymi ludźmi, ich towarzystwa. Najlepszą formę tej wspólnoty można znaleźć wśród chrześcijan.

Lokalny kościół to dobre miejsce na znalezienie towarzystwa innych wierzących. Młodzi ludzie lubią przebywać ze sobą, uczestniczyć we wspólnej pracy i zabawie. Dorośli również powinni poznać się nawzajem i uczestniczyć we wspólnych działaniach.

Poprzez różne rodzaje działalności kościelnej można dotrzeć do całej społeczności. Imprezy dla dzieci mogą być sposobem na zbliżenia dzieci do siebie. Wybranie się razem na piknik, wspólna praca nad jakimś projektem, rozmowy i inna działalność pomagają ludziom poznać się lepiej. A kiedy lepiej się poznajemy, lepiej będziemy służyć sobie nawzajem w potrzebie.

W Ewangeliach znajdujemy wiele relacji o tym, jak Jezus zasiadał do stołu razem z różnymi ludźmi. Wykorzystywał te chwile, by dzielić się z nimi głębokimi prawdami o Królestwie Bożym lub by pomagać potrzebującym. Wszyscy potrzebujemy relaksu, cieszenia się towarzystwem innych ludzi, lepszego poznania się. Bardzo często członkowie społeczności, którzy nie należą do miejscowego kościoła, zbliżają się w ten sposób do Pana

i do wspólnoty kościelnej. Miłość, wzajemne zainteresowanie, dzielenie się to cechy wspólnoty.



Zadanie

- 4** Chrześcijanie mogą najlepiej zaprzyjaźnić się z
- ludźmi, z którymi pracują.
 - swoimi sąsiadami.
 - innymi wierzącymi ze swojego kościoła.
- 5** Główną korzyścią wynikającą z przebywania razem jest to, że
- uczymy się, jak razem studiować.
 - poznajemy się lepiej nawzajem.
 - zapominamy o swoich problemach.
- 6** W jaki sposób możesz dać wyraz swojej wspólnotcie z innymi wierzącymi?

.....

WSPÓLNE SŁUŻENIE

Cel 3. Określić rezultaty wspólnej działalności.

Jedną z największych korzyści regularnego chodzenia do kościoła jest możliwość studiowania Słowa Bożego z innymi chrześcijanami. W większości kościołów odby-

wają się kursy biblijne lub wykłady, działają szkoły niedzielne. Regularne studia nad Biblią dają człowiekowi dobre zrozumienie Słowa Bożego. Pastorzy głoszą kazania, aby pomóc nam dojrzeć i rozwinąć się duchowo. Jeśli zdobędziemy w ten sposób pewną wiedzę, będziemy mogli nią służyć innym.

Rozdziały 2 i 3 Listu do Tytusa mówią wiele o chrześcijańskim życiu i obowiązkach. Apostoł Paweł podkreśla problemy, które są zgodne z doktryną: o pomaganiu wdowom, pouczeniu młodych, uczeniu pracowników uległości. Wszystko to składa się na działalność Kościoła.

Ludzie łączą swoje wysiłki, by osiągnąć to, czego nie mogą zrobić samodzielnie. Kiedy moja żona była małą dziewczynką mieszkającą na farmie w Kanadzie, farmerzy pomagali sobie wzajemnie w zbiorze plonów, bo było wówczas niktłe zaopatrzenie farm w maszyny. Ludzie odkładali własne zajęcia, by pomóc innemu farmerowi w zebraniu kukurydzy lub pszenicy. Kiedy wszyscy pracowali wspólnie, całe plony zawsze były zebrane. Sami nigdy nie mogliby wykonać tej pracy.

Ta sama zasada działa w Kościele. Na przykład, trzeba było przetłumaczyć Biblię na język birmański. Było to przedsięwzięcie zbyt wielkie na jednego człowieka, czy nawet na jeden kościół. Tak więc, ludzie z wielu kościołów zebrali pieniądze i zapłacili za przetłumaczenie Biblii.





Kiedy stajemy się bardziej dojrzaלי w Panu, odczuwamy większe pragnienie, by służyć innym i uczyć ich. Stajemy się wrażliwi na ich potrzeby.

Kiedy niektórzy ludzie słyszą, że ktoś głoduje, nie przejmują się tym. Myślą, że powinien on więcej pracować, by zarobić pieniądze na jedzenie. Kiedy jednak chrześcijanin słyszy o ludziach głodujących, czuje z tego powodu ból. Jezus powiedział: „*Komu wiele dano, od tego wiele będzie się żądać, a komu wiele powierzono, od tego więcej będzie się wymagać*” (Łukasz 12:48). Innymi słowy, jeśli Bóg dał ci wiele rzeczy, jest to dla ciebie błogosławieństwem. Jednak jesteś odpowiedzialny za to, jak wykorzystasz te dary, które otrzymałeś i jak zareagujesz na potrzeby innych ludzi.

Czy martwisz się, kiedy słyszysz, że ludzie na drugim końcu świata głodują lub że przeżyli straszne trzęsienie ziemi? To, w jaki sposób działają na ciebie takie wieści, jest oznaką twojej dojrzałości. Zadajesz też sobie nastę-

pujące pytanie: Czy interesuje mnie mój sąsiad? Czy naprawdę ważne jest dla mnie, że gdzieś umierają setki ludzi? Czy naprawdę interesuje mnie służenie bliźnim? Czy pomagam mojemu kościołowi w zaspokojeniu potrzeb innych ludzi?



Zadanie

- 7** Bóg oczekuje od nas, że będziemy dawali innym
- wszystko, co mamy.
 - stosownie do tego, co otrzymaliśmy od Niego.
 - tylko wtedy, kiedy będziemy mieli na to ochotę.
- 8** Zakreśl literę przed każdym PRAWDZIWYM stwierdzeniem.
- Jedną z cech prawdziwego chrześcijanina jest jego troska o innych.
 - Kiedy dojrzewasz w Panu, stajesz się bardziej wrażliwy na potrzeby innych.
 - Kiedy chrześcijanin słyszy o cierpieniach i zniszczeniach, odczuwa ból z powodu tragedii dotkniętych przez nie ludzi.
 - Znacznie więcej wymaga się od ludzi, którzy otrzymali mało.
 - Jeśli Bóg dał ci w tym życiu wiele, nie oznacza to koniecznie, że nie będzie od ciebie wymagać więcej.
 - Ludzie pracujący razem mogą dokonać znacznie więcej niż człowiek pracujący samotnie.

9 Odpowiedz na poniższe pytania

	Tak	Nie
a Czy jesteś członkiem miejscowego kościoła?
b Czy regularnie uczęszczasz do kościoła?
c Czy cieszysz się towarzystwem innych chrześcijan?
d Czy wspierasz kościół ofiarami lub w inny sposób?
e Czy twój kościół prowadzi działalność w twojej społeczności?
f Czy powinieneś bardziej zaangażować się w którąś z działalności twojego kościoła:		
Wielbienie Boga?
Kontakty z innymi chrześcijanami?
Służenie?





————— **Odpowiedzi na zadania**

5 b) poznajemy się lepiej nawzajem.

1 a Prawda.

b Fałsz.

c Prawda.

d Prawda.

e Prawda.

f Fałsz.

6 Twoja odpowiedź. Wspólne jedzenie, rozmowy, wspólna praca nad jakimś projektem, wspólna zabawa.

2 Śpiewanie pieśni, wysławianie, granie na instrumentach, klaskanie w dłonie, modlenie się, służenie innym.

7 b) stosownie do tego, co otrzymaliśmy od Niego.

3 Twoja odpowiedź.

8 a Prawda.

b Prawda.

c Prawda.

d Fałsz.

e Fałsz.

f Prawda.

4 c) innymi wierzącymi ze swojego kościoła.

9 Twoja odpowiedź.

Lekcja 9

Wkład do społeczności

W każdym prawie kraju na świecie działa Czerwony Krzyż. Jego celem jest służenie ludziom. Organizacja ta pomaga ludziom w czasach klęsk, takich jak głód, trzęsienia ziemi, huragany. Pomaga wszędzie - w Afryce, Ameryce Łacińskiej, Europie i innych kontynentach.

Czerwony Krzyż wspomagany jest darami. Ludzie dają pieniądze, różne towary, krew, aby organizacja mogła pomagać innym, kiedy zajdzie potrzeba. Ludzie nie dlatego dają swój wkład, że spodziewają się czegoś w zamian. Nie! Robią to, ponieważ chcą pomagać innym w nieszczęściu lub potrzebie.

W taki sam sposób wnosimy wkład do swojej społeczności. Nie pomagamy, żeby otrzymać jakąś rekompensatę. Nie, oddajemy nasz czas, pieniądze i umiejętności na potrzeby społeczeństwa, ponieważ jest to dobre, właściwe i godne pochwały postępowanie. W tej lekcji zobaczymy, jak możemy przygotować się do lepszego służenia swojej społeczności.



Plan lekcji

Przygotowanie do służby

Zaangażowanie

Wykorzystanie umiejętności

Cele lekcji

- Określić, jaki jest najważniejszy rodzaj służby, którą możesz dać swojej społeczności.
- Przygotować się do świadczenia w swojej społeczności.
- Określić, w jaki sposób możesz wykorzystać swoje umiejętności dla dobra społeczności.

PRZYGOTOWANIE DO SŁUŻBY

Cel 1. *Wymienić sposoby przygotowania się do służenia społeczności.*

Zanim zaczniemy komuś służyć, musimy się do tego przygotować. Najważniejszym rodzajem służby dla chrześcijanina jest pozyskiwanie dusz. Oto trzy sposoby przygotowania się do tego zadania:

1. *Trzeba mieć pewność zbawienia.* Jak można czuć się bezpiecznie w swoim domu? Poprzez upewnienie się, że wszystkie drzwi i okna są dobrze zamknięte, zanim pójdziemy spać. Jak możesz upewnić się co do swojego zbawienia? Tę pewność uzyskujesz utrzymując społeczność z Panem. Możesz to sobie zapewnić poprzez modlitwę i studiowanie Słowa Bożego. Kiedy znasz autora książki, masz większą ochotę na przeczytanie jej. Poznając lepiej Boga będziesz miał większe pragnienie, by czytać Jego Słowo - Biblię.

Czasami nasze uczucia powodują, że zaczynamy wątpić w swoje zbawienie. Pozwól, by twoja ufność w Boga oparta była na tym, co mówi Biblia, a nie na tym, co czujesz. Jeśli czujesz, że nikt cię nie kocha, to wiedz, że Bóg cię kocha! Jeśli wydaje ci się, że przegrałeś, raduj się! Bóg cię kocha! Kocha cię! Uwierz w Jego miłość i pokładaj wiarę w Jego Słowie, a nie w swoich uczuciach.

Jeśli zawiodłeś Pana z jakiegoś powodu lub zacząłeś wątpić w twój związek z Nim, przypomnij sobie wersety z Efezjan 2:4-5:



„Ale Bóg, który jest bogaty w miłosierdzie, dla wielkiej miłości swojej, którą nas umiłował, i nas, którzy umarliśmy przez upadki, ożywił wraz z Chrystusem - łaską zbawieni jesteście”.

Czy możesz zasłużyć na Bożą miłość? Nie, nie możesz. Przyjmij ją jako dar i żyj w taki sposób, by pokazać Bogu, że jesteś Mu wdzięczny. Polegaj na miłości Bożej.

„Któż nas odłączy od miłości Chrystusowej? Czy utrapienie... Ale w tym wszystkim zwyciężamy przez tego, który nas umiłował”

(Rzymian 8:35.37).

Kiedy przyjmujemy Chrystusa jako swojego Zbawiciela, możemy być pewni swojego zbawienia, dzięki Jego łasce, a nie naszym uczuciom.

2. *Trzeba wiedzieć, jak przyprowadzić ludzi do Boga.* Czy kiedyś ktoś do Ciebie powiedział: „Idź za mną, ja znam drogę”, ale w końcu zgubiliście się? Nie jest to przyjemne uczucie. Lubimy podążać za ludźmi, którzy naprawdę znają drogę.

Jeśli chcemy prowadzić innych ludzi do Boga, musimy znać drogę. Jest wiele wersetów w Biblii, które pomagają nam prowadzić innych do Chrystusa. W poniższej tabelce wymieniłem kilka fragmentów, których mógłbyś nauczyć się na pamięć:

Werset	Przesłanie
Rzymian 3:23	Wszyscy ludzie zgrzeszyli i potrzebują Zbawiciela
Rzymian 6:23	Człowiek zasługuje na śmierć, ale Bóg ofiarowuje mu życie
Jan 3:16	Bóg stał się ofiarą za nasze grzechy
1Jan 1:9	Jeśli wyznamy nasze grzechy, Bóg nam przebaczy
1Jan 5:13	Wiemy, że mamy życie wieczne

Jeśli chciałbyś wykorzystać te wersety, by wskazać komuś, jak znaleźć Chrystusa, naucz się ich najpierw na pamięć. Na okładce Biblii zapisz numer strony, na której znajdują się pierwszy z tych wersetów. Następnie na dole

strony, gdzie znajduje się pierwszy werset, wpisz numer strony, na której jest następny werset itd. W ten sposób będziesz mógł łatwo skorzystać z Biblii chcąc wskazać komuś drogę do Chrystusa. Jesteś przygotowany do służenia. Jeśli znajdziesz inne pomocne wersety, oznacz je w taki sam sposób.



3. *Trzeba polegać na Duchu Świętym.* Niezależnie od tego jak dobrze znasz Biblię, musisz nadal polegać na pomocy Ducha Świętego. On cię poprowadzi i podsunie właściwe słowa, kiedy będziesz świadczył.

To właśnie Duch Święty przyciąga ludzi do Boga i przekonuje ich, by żałowali za grzechy. On zna każde ludzkie serce. Kiedy modlisz się o Jego przewodnictwo, On pomaga ci służyć twojej społeczności poprzez osobiste świadectwo.



Zadanie

1 Wymień trzy sposoby przygotowania się do służenia społeczności

a

b

c

2 Uzupełnij zdania

a Będę miał większą ochotę, by przeczytać jakąś książkę, jeśli osobiście znam

b Mój stosunek do Boga nie zależy od tego, co

c To dzięki łasce Bożej zostałem

d Aby właściwie poprowadzić kogoś ku zbawieniu, muszę znać

e Pomoc w prowadzeniu innych ludzi do Boga otrzymam od



ZAANGAŻOWANIE

Cel 2. *Określić sposoby zaangażowania się, które pomogą ci w przyprowadzaniu społeczności bliżej Boga.*

Istnieje wiele sposobów służby chrześcijańskiej, dzięki której można wpływać na swoją społeczność. Powinniśmy być dobrymi obywatelami, sąsiadami i przyjaciółmi, ponieważ jesteśmy chrześcijanami. Powinniśmy także pozytywnie wpływać na społeczność, do której należymy.

Jeśli mamy nadzieję takiego wpływu na swoją społeczność, że przywiedziemy ją do Boga, musimy angażować się w różne działania. Konieczne jest jednak decydowanie, które działania są właściwe, a które zaszkodziłyby chrześcijańskiemu świadectwu. W jaki sposób mamy to ocenić?

Przede wszystkim, gdy stoisz przed decyzją, czy masz angażować się w jakąś działalność, zadaj sobie pytanie: „Czy jest to sprzeczne z chrześcijańskimi naukami zawartymi w Biblii?” Jeśli odpowiedź brzmi *nie*, zadaj sobie następne pytanie: „Czy przez tą decyzję mogę być świadectwem dla Boga, cieszyć się tą działalnością i nie ponieść szkód?” Jeśli odpowiedź brzmi *tak*, możesz podjąć decyzję.

Jeśli po pewnym czasie przekonasz się, że działanie, którego się podjąłeś, nie spełnia podanych wyżej wymagań, porzuć je i podziękuj Panu za naukę. Niech Duch Święty da ci mądrość przy podejmowaniu decyzji.

Chrześcijanin na wiele sposobów może służyć swojej społeczności i być dla niej światłem. Na przykład, może być dobrym obywatelem zawiadamiając policję, że widział, jak dokonano przestępstwa. Może pomagać w organizowaniu zajęć dla młodzieży, tak by wypełnić jej wolny czas i nie pozwolić na wplątanie się w różne kłopoty lub działalność przestępczą.

Chrześcijańscy rodzice i inni chrześcijanie mogą zainteresować się miejscowymi szkołami i pomagać nauczycielom, w miarę swoich możliwości. Możesz nawet postarać się zdobyć dla twojej szkoły chrześcijańskich nauczycieli, lepsze pomieszczenia, książki do biblioteki, boiska, jeśli są potrzebne.

Inny dobry sposób na uzyskanie wpływu na swoją społeczność to zaprzyjaźnienie się z jej przywódcami, takimi jak: oficerowie policji, nauczyciele, lekarze, biznesmeni. Szukaj okazji, by opowiedzieć im o tym, co zrobił dla ciebie Chrystus. Spróbuj zawrzeć znajomość z przedstawicielami władz miejskich. Pamiętaj, że oni też potrzebują Pana.



Trudno jest wymienić wszystkie sposoby służenia swojej społeczności. Mamy możliwość głosowania na swoich przywódców lub wypowiedzenia się za prawami, które zachęcą ludzi do prawego życia. I naszym obowiązkiem jest robienie tego. Jeśli społeczność stara się zdobyć fundusze na realizację jakiegoś wartościowego projektu, na przykład szpitala lub sierocińca, chrześcijanie powinni się do tego dołożyć.

Ważne jest, abyśmy we wszystkich naszych kontaktach z ludźmi byli wzorem. Jest to szczególnie istotne w świecie interesów. Biblia mówi, abyśmy byli „*dla wierzących wzorem w postępowaniu, w miłości, w wierze, w czystości*” (1 Tymoteusz 4:12).



Zadanie

- 3** Zakreśl literę przed każdym PRAWDZIWYM stwierdzeniem.
- a Chrześcijanin może angażować się we wszelką działalność, jak długo świadczy o Chrystusie.
 - b Jeśli chrześcijanin podejmuje się jakiegoś działania i stwierdza, że nie jest ono zgodne z naukami Biblii, powinien je porzucić.
 - c Dozwolone jest pełnienie jakiejkolwiek funkcji, jak długo ludzie nie wiedzą, że jesteś chrześcijaninem.
 - d Fakt, że jesteś chrześcijaninem, powinien czynić cię dobrym obywatelem, sąsiadem i przyjacielem.

- 4** Zakreśl literę przed każdym przykładem ducha chrześcijańskiej wspólnoty.
- a** Jan postanowił, że nie będzie głosował, ponieważ nie obchodzi go, kto zostanie wybrany na przywódcę jego społeczności.
 - b** Jurek zaofiarował się, że zorganizuje młodzieży zajęcia w szkole po meczu piłkarskim.
 - c** Rut dwa razy w tygodniu chodzi do szpitala, by czytać chorym, pisać za nich listy lub rozmawiać z nimi.
 - d** Maria nie bierze udziału w działalności szkoły, ponieważ nie jest tak wykształcona jak nauczyciele.
 - e** Robert widział, jak młody człowiek okrada sklep, ale nie zgłosił tego na policję, ponieważ nie chciał się w to mieszać.
 - f** Filip uśmiecha się i pozdrawia ludzi na ulicy: listonosza, policjanta, sąsiadów.
- 5** Postaraj się zaprzyjaźnić przynajmniej z dwiema wybitnymi osobami ze swojej społeczności. Napisz nazwiska osób, które postarasz się poznać.
-

WYKORZYSTANIE UMIEJĘTNOŚCI

Cel 3. Zapoznać się, w jaki sposób chrześcijanie mogą wykorzystać swoje umiejętności, by służyć swojej społeczności.

John Brown znany jest w swojej społeczności jako dobry budowniczy. Burmistrz miasta poprosił o ochot-

ników do budowy terenów rekreacyjnych w centrum miasta.

John Brown jest również chrześcijaninem. Oddał swoje życie Chrystusowi wiele lat temu. Wszyscy szanują go jako dobrego pracownika i uczciwego człowieka. Zaofiarował się, że będzie kierował wykonaniem nowego projektu budowlanego. Wszyscy są szczęśliwi, ponieważ mają zaufanie do Browna.

Zwróć uwagę na ważne aspekty tej historii:

1. John Brown jest doskonałym budowniczym z dobrą opinią.
2. Zaofiarował swoje umiejętności, by pomóc społeczności w wykonaniu projektu, który przyniesie radość wielu ludziom.

Są to dwie wartości, które interesują ludzi. Wiele z nich prawdopodobnie nawet nie wie, że John Brown jest również chrześcijaninem. Jednakże dowiedzą się o tym wszyscy, którzy będą brali udział w realizacji projektu razem z nim. On kocha Boga i swoją postawą da wyraz chrześcijańskim zasadom.



Być może masz także takie umiejętności, na które oczekuje twoja społeczność. Czy możesz zaoferować je jako swój wkład w jej życie? Jeśli możesz, staniesz się dla innych błogosławieństwem i będziesz mógł dać swoje chrześcijańskie świadectwo pomocy ludziom, poprzez wykorzystanie swoich umiejętności.

Społeczność potrzebuje wielu ludzi o różnych umiejętnościach: uprawy ziemi, budowania, pielęgnowania chorych, opieki nad dziećmi, upiększania otoczenia. To tylko kilka sposobów służenia społeczeństwu. Jakie masz umiejętności? Czy ofiarowałeś je Bogu i swojej społeczności?

Darmo wzięliście, darmo dawajcie” (Mateusz 10:8).



Zadanie

- 6** Wymień dwie możliwości wykorzystania swoich umiejętności dla świadczenia w społeczności, w której żyjesz
-
- 7** Czy pamiętasz, w jaki sposób służyłeś swojej społeczności wykorzystując swoje umiejętności? Napisz.
-
-
- 8** W jaki sposób będziesz starał się przysłużyć swojej społeczności?
-



Odpowiedzi na zadania

5 Twoja odpowiedź.

1 a Mieć osobistą pewność zbawienia.

b Wiedzieć, jak przyprowadzać ludzi do Boga.

c Polegać na Duchu Świętym.

6 Twoja odpowiedź. Kiedy ofiarujesz społeczeństwu swoje umiejętności, ludzie zobaczą twoje chrześcijańskie życie i będziesz mógł przywieść ich do Chrystusa. Dzięki swojej postawie i zaangażowaniu będziesz błogosławieństwem dla swojej społeczności.

2 a autora.

b czuję.

c zbawiony.

d Słowo Boże.

e Ducha Świętego.

7 Twoja odpowiedź.

3 a Fałsz.

b Prawda.

c Fałsz.

d Prawda.

8 Twoja odpowiedź.

4 a Zła postawa.

b Chrześcijańska postawa.

c Chrześcijańska postawa.

d Zła postawa.

e Zła postawa.

f Chrześcijańska postawa.

Lekcja 10

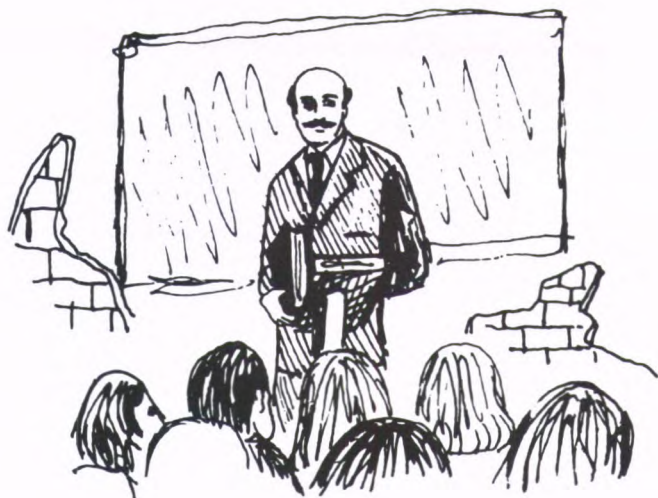
Trwanie w społeczności

Pewien profesor europejskiego uniwersytetu uczył studentów podczas I wojny światowej. W czasie wykładu wszedł pewnego razu rektor, prosząc żeby profesor przerwał wykład z powodu wojny. Studenci nie mogli spotykać się odtąd jako grupa przez wiele lat.

Kiedy w końcu ponownie otworzono uczelnię, profesor rozpoczął pierwszy wykład słowami: "Jak mówiłem..."

Po prostu kontynuował te rozważania, które przerwał, kiedy wykład został wstrzymany. Ten duch kontynuacji wskazuje na pewną determinację. Musimy mieć ten sam rodzaj determinacji, aby utrzymywać stałą więź ze swoją społecznością.

W tej lekcji dowiesz się, jak można kontynuować w praktyce stosowanie zasad, których nauczyłeś się z tej książki. Najważniejsze jest poleganie na Duchu Świętym. Paweł powiedział Tymoteuszowi: „*Ale ty trwaj w tym, czegoś się nauczyłeś*” (2 Tymoteusz 3:14). Duch Święty pomoże ci trwać w społeczności.



Plan lekcji

Być sobą

Osobiste świadectwo

Polegać na Duchu Świętym

On jest naszym Pocieszycielem

On jest naszym Nauczycielem

Cele lekcji

- Zrozumieć znaczenie przykładowego życia chrześcijańskiego, które czyni nas wiarygodnymi.
- Ufać Duchowi Świętemu i polegać na Nim.

BYĆ SOBĄ

Cel 1. *Wyjaśnić, dlaczego szczerłość jest tak ważną cechą dla reprezentowania Chrystusa w swojej społeczności.*

Młoda kobieta jechała do obcego kraju, by pracować tam dla Pana jako misjonarka. W programie radiowym zapytano ją: „Co ma pani zamiar tam robić?” Ona odpowiedziała: „Będę starała się być tym, czym jestem”.

Czy jesteś taki, jak mówisz? Jesteś naprawdę szczerzy, kiedy jesteś sobą. Jeśli próbujesz zachowywać się w sposób, który nie jest naprawdę twoim sposobem zachowania, pokazujesz światu fałszywą twarz.

Najlepszym sposobem wpływania na swoją społeczność jest zachowanie przez cały czas swojej prawdziwej twarzy. Jeśli nie jesteś szczęśliwy z tego, jaki jesteś, po-



proś Ducha Świętego, by dał ci nowy wizerunek. Bądź osobą wartościową, na której ludzie mogą zawsze polegać. Poproś Boga, by uczynił cię takim, jaki powinienes być i jakim On pragnie cię widzieć.

Czy ludzie widzą cię jednego dnia uśmiechniętego, szczęśliwego, a następnego dnia nachmurzonego i niemiłego? Czy każdego dnia dajesz stałe, wiarygodne świadectwo, niezależnie od nieprzyjemności, które mogą cię czasem spotkać?

Najlepsze świadectwo dają ludzie, którzy zachowują przez cały czas właściwą postawę. Duch Święty potrafi zmieniać osobowość. Jeśli nie jesteś z natury wesoły, poproś Boga, by cię zmienił. Zacznij wtedy zachowywać się tak, jak pragnie tego Bóg.

Mój przyjaciel Jan był zrzędlwym, narzekającym stale człowiekiem. Chcąc być chrześcijaninem, przeproszał za swoją postawę i mówił, że nic nie może na to poradzić. Pewnego dnia zdał sobie sprawę, że Bóg mógłby pomóc mu się zmienić. Starał się być miły i uprzejmy, aż w końcu stało się to dla niego naturalnym sposobem bycia.

W 1 Koryntian 14:8 czytamy: „*A gdyby trąba wydała głos niewyraźny, któż by się gotował do boju?*” Podobnie i nasze życie musi być dla ludzi obrazem prawdziwego chrześcijańskiego życia. Jeśli ludzie patrząc na nasze zachowanie nie są pewni, czy to jest chrześcijańskie życie, nie będziemy dobrymi świadkami, kiedy próbujemy powiedzieć im o Chrystusie. Niech więc nasze wołanie będzie wyraźne, aby inni za nami podążali.



Zadanie

- 1** W jaki sposób człowiek może zmienić swoją osobowość, jeśli nie jest odpowiednia?

.....

.....

- 2** Dlaczego ważne jest zachowanie swojej prawdziwej twarzy, jeśli się chce skutecznie przedstawiać Chrystusa swojej społeczności?

.....

.....

- 3** Najlepsze świadectwo dają ludzie, którzy
- uczą się najlepszych sposobów rozmawiania z ludźmi.
 - wszędzie noszą ze sobą Biblię.
 - zachowują przez cały czas właściwą postawę.

OSOBISTE ŚWIADECTWO

Cel 2. *Podać przykłady dobrego osobistego świadectwa.*

Kiedy miałem 17 lat, skończyłem szkołę średnią i poszedłem do pracy w dużym przedsiębiorstwie w moim rodzinnym mieście. Kiedy wychodziłem pierwszego ranka z domu, matka powiedziała mi: „Pamiętaj synu, każda

martwa ryba może płynąć z falą. Tylko żywa ryba może płynąć pod falę.”

Nigdy nie zapomniałem słów matki. Od tamtego czasu starałem się upewnić, że nie „dryfuję z falą”. Nie zawsze łatwo jest wyróżniać się z tłumu. Czasami może się zdarzyć, że będziemy jedynymi chrześcijanami w grupie ludzi. Jeśli chcemy dawać osobiste świadectwo, musimy być gotowi do stawania w obronie naszych chrześcijańskich zasad, nieraz wbrew stanowisku grupy.



W 1Piotra 3:15 czytamy: „(bądźcie) zawsze gotowi do obrony przed każdym domagającym się od was wytłumaczenia się z nadziei waszej.” Naszą nadzieją jest Jezus Chrystus, który umarł i zmartwychwstał, abyśmy mogli mieć życie wieczne. Musimy zawsze dawać dobre osobiste świadectwo, jeśli chcemy pomóc innym znaleźć Chrystusa.

Czy zdajesz sobie sprawę, że Bóg zna cię lepiej, niż ty sam siebie? Tak, to prawda! Przeczytaj ten werset:

„I nie ma stworzenia, które by się mogło ukryć przed nim, przeciwnie, wszystko jest obnażone

i odsłonięte przed oczami tego, przed którym musimy zdać sprawę” (Hbr 4:13).

Bóg polega na nas, że pokażemy światu, jaki On jest. Jeśli Go zawieziemy, będziemy musieli zdać przed Nim sprawę z naszej porażki. Staraj się świadczyć o Chrystusie. Możesz być jedyną osobą, którą Bóg wykorzysta, by pozyskać pewnych ludzi do Pana. Zbawienie tych ludzi będzie zależało od twojego świadectwa. Niech ujrzą oni rezultaty Bożej łaski w twoim życiu.

Jeśli masz pozyskać dla Boga swoje otoczenie, musisz być bardzo „przezroczysty”. Oznacza to, że musisz być otwarty przed ludźmi. Niech zobaczą, jaki naprawdę jesteś. Nasze życie musi być jak otwarta książka, aby cały świat mógł do niej zajrzeć. Apostoł Paweł powiedział: „*Bądźcie naśladowcami moimi, jak i ja jestem naśladowcą Chrystusa*” (1Koryntian 11:1). Czy możesz to samo powiedzieć ludziom w swojej społeczności?



Zadanie

- 4** Zakreśl literę przed przykładami dobrego osobistego świadectwa
- a** Robienie czegoś, co nie jest dobre, tylko dlatego, że poprosił cię o to przyjaciel i nie chcesz go urazić.
 - b** Mówienie *nie*, kiedy powiedzenie *tak* zaszkodziłoby twojemu chrześcijańskiemu świadectwu.

- c Okazywanie zdenerwowania, kiedy nic nie wychodzi z twoich planów.
 - d Robienie więcej, niż wymaga tego twój udział w pracach nad jakimś projektem.
 - e Bycie przyjacielskim i uprzejmym, nawet jeśli nie masz na to ochoty.
- 5** Która z poniższych postaw jest przejawem osobistej troski o tych, którzy nie znają Chrystusa?
- a) Zrobię wszystko, co w mojej mocy, by świadczyć o Panu, ale nie mogę nic na to poradzić, jeśli ludzie nie okazują zainteresowania Chrystusem.
 - b) Moje całe życie powinno być świadectwem dla tych, którzy nie znają Chrystusa, tak, bym nie spowodował, że zwrócą się przeciwko Niemu.

POLEGAĆ NA DUCHU ŚWIĘTYM

On jest naszym Pocieszycielem

Cel 3. *Podać trzy powody, dla których Jezus posłał nam Ducha Świętego.*

Zanim Jezus wrócił do nieba, powiedział Swoim uczniom: „*Lepiej dla was, żebym Ja odszedł. Bo jeśli nie odejdę, Pocieszyciel do was nie przyjdzie, jeśli zaś odejdę, pošlę go do was*” (Jan 16:7).

Pocieszyciel to jedno z imion odnoszących się w Biblii do Ducha Świętego.

Kiedy rozumiemy działanie Ducha Świętego, będziemy mogli Mu bardziej zaufać. Na przykład, jeśli umieścimy w jednym pokoju ludzi z różnych krajów, nie będą mogli się zrozumieć ani porozmawiać ze sobą. Jeśli jednak będą umieli porozumiewać się tym samym językiem, będą mogli ze sobą porozmawiać i poznać się lepiej.



Tak więc rozmowa pomaga ludziom zrozumieć siebie nawzajem. Z kolei zrozumienie rodzi zaufanie. Podobnie jest z Duchem Świętym. Kiedy rozumiemy Go i Jego działanie, nauczymy się Mu ufać.

Jednym z działań Ducha Świętego jest objawienie nam Chrystusa. Kiedy poznajemy Chrystusa, uświadamiamy sobie, że Go potrzebujemy.

„Gdy przyjdzie Pocieszyciel, którego Ja wam pošlę od Ojca, Duch Prawdy, który od Ojca wychodzi, złoży świadectwo o mnie” (Jan 15:26).

Innym celem działania Ducha Świętego jest przekonanie ludzi o grzechu i pociągnięcie ich do Boga. Jezus powiedział, że Duch Święty będzie mówił o upamiętaniu. Powiedział również, że Duch „przekona świat o grzechu i o sprawiedliwości, i o sądzie” (Jan 16:8).

Joe Smith nigdy nie oddał swojego serca Bogu. Pewnego dnia usłyszał historię o Jezusie i Jego miłości do ludzi. Minął tydzień i Joe nie mógł zapomnieć o tym, co słyszał. Dlaczego? Ponieważ Duch Święty objawił mu Jezusa i wzbudził w nim żal za grzechy. Joe czuł, że musi coś zrobić. Wkrótce oddał serce Bogu i został chrześcijaninem. Duch Święty przywołuje ludzi do Jezusa. Czy jesteś szczęśliwy, że dał ci wiarę i objawił Jezusa? Kiedy opowiadamy innym o Jezusie, możemy polegać na Duchu Świętym, że wykona w ich sercach Swoje dzieło.



Zadanie

- 6** Upamiętanie to akt
- poznawania kogoś.
 - żału za grzechy i wyznania ich Bogu.
 - oddania się Bogu pod wpływem Ducha Świętego.

- 7** Kiedy uczymy się ufać Duchowi Świętemu, możemy
- na Nim polegać.
 - pozostawić mu zadanie zdobywania dusz.
 - żyć bez grzechu.
- 8** Napisz trzy powody, dla których Jezus posłał nam Ducha Świętego.
-
 -
 -

On jest naszym Nauczycielem

Cel 4. *Przedstawić znaczenie polegania na Duchu Świętym jako na naszym Nauczycielu.*

Oto słowa Jezusa z Jana 14:26: „*Duch Święty /.../ nauczy was wszystkiego i przypomni wam wszystko, co wam powiedziałem.*”

Wersety te mówią o dwóch działaniach Ducha Świętego. Duch Święty będzie nas uczył, o znaczeniu Słowa Bożego i o tym, jak je stosować w naszym życiu. Duch Święty posiada boską mądrość i także nam może udzielić mądrości.

Tom Green nie był wykształconym człowiekiem, ale był zdolny. Po zakończeniu pracy czytał i studiował Biblię. Nauczył się z niej wielu rzeczy. Tom i Betty Green mieli dwóch synów. Nauki zawarte w Biblii pomogły im

tak wychować synów, że oni również kochali Boga i chcieli być Mu posłuszni. Obaj synowie są teraz żonaci i mają własne dzieci. Wychowują je w taki sam sposób, jak to czynili ich rodzice. Ponieważ Tom i Betty Green studiowali Słowo Boże i pozwolili, aby Duch Święty uczył ich, ich rodzina została pobłogosławiona.

Biblia pokazuje wiele sposobów uczenia nas przez Ducha Świętego. Odszukaj w Biblii wymienione niżej wersety i przepisz je, aby je lepiej zapamiętać.

1. *Efezjan 1:17*- Daje nam mądrość i objawia nam Boga.
2. *Efezjan 6:18*- Uczy nas modlić się.
3. *1Koryntian 2:10-12* - Uczy nas prawd o Bogu i Jego celach.
4. *Galacjan 5:16.22-23.25* - Kieruje naszym życiem, daje nam miłość, radość, pokój, cierpliwość, uprzejmość, dobroć, wierność, łagodność i wstrzeźliwość.

Jeszcze raz przeczytaj Jana 14:26. Werset ten mówi, że Duch Święty przypomni nam wszystko, co mówił Jezus. Jeśli będziemy studiować Słowo Boże, Duch Święty przypomni nam je w razie potrzeby.

Nie możemy pamiętać wszystkiego, co przeczytamy w Biblii. Jednakże, kiedy będziemy potrzebowali coś sobie przypomnieć, Duch Święty podsunie nam te nauki w odpowiednim momencie.

Czy zdarzyło ci się rozmawiać z kimś o Panu i wydawało ci się, że znasz wszystkie właściwe odpowiedzi? Lub też, że Duch Święty podsunął ci werset stosowny do sytuacji? Dobrze jest czuć pomoc Bożą w takich sytuacjach. Bez pomocy Ducha Świętego, podczas świadectwa, wiele razy czulibyśmy się osamotnieni.

Czasami, kiedy coś kusi nas do złego, wówczas Duch Święty przypomina nam, że powinniśmy być posłuszni Bogu. Przypomina nam też, że mamy zachować właściwą postawę w stosunkach z innymi ludźmi. Czasami zapominamy okazać zainteresowanie innymi, ale Duch Święty wiernie przypomina nam o tym.



Zadanie

- 9** Dlaczego powinienes polegać na Duchu Świętym, jako na swoim nauczycielu?

.....

.....

- 10** Wypisz w notesie wszystkie sposoby pomagania ludziom przez Ducha Świętego. Następnie podkreśl, w jaki sposób tobie pomógł.

Zakończyłeś studiowanie tej książki. Mam nadzieję, że nauki te pomogą ci w chrześcijańskim życiu. Zrozumiałeś, jak powinien postępować i działać chrześcijanin w swojej społeczności. Możesz zastosować te nauki w praktyce i pozwolić, by pomagał ci Duch Święty. Tylko z pomocą Ducha Świętego możesz robić to, co powinieś robić. Ufaj Mu, a On pomoże ci zastosować te nauki w życiu.

„Ale ty trwaj w tym, czegoś się nauczył i czego pewny jesteś” (2Tymoteusz 3:14).

„To, co słyszeliście od początku, niech pozostanie w was. Jeżeli pozostanie w was to, co od początku słyszeliście, i wy pozostaniecie w Synu i w Ojcu” (1Jan 2:24).

Możesz teraz wykonać drugą część sprawozdania studenta. Wyślij arkusz odpowiedzi swojemu instruktorowi ICI i poproś go o następny kurs. Niech Pan cię błogosławi.



Odpowiedzi na zadania

- 6 b) żalu za grzechy i wyznania ich Bogu.
- 1 Może prosić Ducha Świętego, by go zmienił, a następnie starać się być człowiekiem, jakim chciałby być.
- 7 a) na Nim polegać.
- 2 Ponieważ ludzie nie będą chcieli podążać za twoim przykładem i przyjąć Chrystusa, jeśli nie spodoba się im to, co w tobie zobaczą.
- 8 Pociągać ludzi do Boga; przekonywać o grzechu; objawiać Jezusa; mówić nam o sądzie Bożym; pomagać nam w głoszeniu o Chrystusie.
- 3 c) zachowują przez cały czas właściwą postawę.
- 9 Twoja odpowiedź. Ponieważ potrzebujemy Jego pomocy przy przekazywaniu ludziom Ewangelii, w działalności dla swojej społeczności, w podejmowaniu właściwych decyzji, aby nasze życie przynosiło chwałę Bogu.
- 4 a Fałsz.
b Prawda.
c Fałsz.
d Prawda.
e Prawda.
- 10 Twoja odpowiedź.
- 5 b) Moje całe życie powinno być świadectwem...

Słowo końcowe

Jest to szczególny rodzaj książki, ponieważ napisana została przez ludzi z troską o ciebie. Ludzie ci są szczęśliwi, ponieważ znaleźli odpowiedzi na pytania i problemy, które nurtują prawie każdego z żyjących ludzi. Autorzy wierzą, że Bóg chce, aby dzielili się oni z innymi wiedzą i odpowiedziami, które znaleźli. Wierzą też, że potrzebujesz pewnych ważnych informacji, abyś mógł znaleźć odpowiedzi na własne pytania i problemy oraz poznać najlepszą drogę twojego życia.

Przygotowali oni tę książkę w celu dostarczenia informacji. Możesz stwierdzić, że książka przedstawia następujące fundamentalne prawdy:

1. Potrzebujesz Zbawiciela. (Przeczytaj Rzymian 3: 23, Ezechiel 18: 20).
2. Nie możesz sam się zbawić. (Przeczytaj 1 Tymoteusz 2: 5, Jan 14: 6).
3. Bóg pragnie, aby świat był zbawiony. (Przeczytaj Jan 3: 16 - 17).
4. Bóg zesłał Jezusa, który oddał Swe życie, aby zbawić tych, którzy uwierzyli w Niego. (Przeczytaj Galacjan 4: 4 - 5, 1 Piotra 3: 18).
5. Biblia wskazuje nam drogę zbawienia i uczy jak wzrastać w życiu chrześcijańskim. (Przeczytaj Jana 15: 5, Jan 10: 10, 2 Piotr 3: 18).
6. Ty decydujesz o swoim wiecznym przeznaczeniu. (Przeczytaj Łukasza 13: 1 - 5, Mateusza 10: 32 -33, Jana 3: 35 - 36).

Ta książka wskaże ci, jak decydować o swoim przeznaczeniu i da ci okazję do wyrażenia swoich decyzji. Różni się ona od innych, ponieważ daje ci szansę skontaktowania się z ludźmi, którzy ją przygotowali. Jeżeli chcesz zadać jakieś pytania lub wyjaśnić swoje potrzeby i uczucia, możesz do nich napisać.

Na końcu książki znajdziesz stronę zatytułowaną „*Karta decyzji*”. Gdy podejmiesz decyzję, wypełnij kartkę i prześlij jak wskazano. Wtedy otrzymasz dalszą pomoc. Możesz wykorzystać tę kartę do zadawania pytań lub poproszenia o modlitwę lub informację.

CL6360

Chrześcijanin w społeczności

**Adres biura ICI,
do którego powinienś wysłać
arkusz odpowiedzi:**

**Instytut ICI
Skr. poczt. 6
43-400 CIESZYN**



Międzynarodowy Instytut Korespondencyjny

Wskazówki

Po zapoznaniu się z lekcjami 1 - 5, powinieneś udzielić odpowiedzi na pytania zawarte w pierwszej części tej wkładki „*Pytania do lekcji 1 - 5*”. Swoje odpowiedzi zaznacz w arkuszu odpowiedzi nr 1.

Po zapoznaniu się z lekcjami 6 - 10, powinieneś udzielić odpowiedzi na pytania zawarte w drugiej części tej wkładki. Swoje odpowiedzi zaznacz w arkuszu odpowiedzi nr 2.

Po wypełnieniu arkusza odpowiedzi prześlij go do instruktora ICI. Nie przesyłaj tego sprawozdania.

Zapoznaj się z przykładami znajdującymi się na początku arkusza odpowiedzi. Przykłady te wyjaśniają, w jaki sposób należy wypełniać arkusz.

CZĘŚĆ 1
SPRAWOZDANIE STUDENTA
Pytania do lekcji 1 - 5

Przy każdym pytaniu upewnij się, czy numer znajdujący się w polu w arkuszu odpowiedzi odpowiada numerowi pytania w tej wkładce.

PRAWDA CZY FAŁSZ

*Poniższe stwierdzenia są prawdziwe lub fałszywe.
Jeżeli stwierdzenie jest:*

PRAWDZIWE - zaznacz pole **a**

FAŁSZYWE - zaznacz pole **b**

- 1 Okazujemy ducha wspólnoty, kiedy zbieramy jedzenie dla potrzebującej rodziny.
- 2 Po Dniu Zesłania Ducha Świętego Ewangelię szerzyli tylko apostołowie.
- 3 Nasza natura zmienia się, kiedy zostajemy chrześcijanami.
- 4 Dojrzewamy duchowo, kiedy czytamy Biblię.
- 5 W Biblii słowo „kościół” oznacza budynek, w którym spotykają się chrześcijanie.
- 6 Łatwo było przestrzegać prawa Mojżeszowego.
- 7 Po Dniu Zesłania Ducha Świętego apostołowie najpierw ruszyli na krańce ziemi, by głosić ewangelię.

WYBÓR

Każde z poniższych pytań ma tylko jedną prawidłową odpowiedź. Wybierz właściwą. W arkuszu odpowiedzi zaznacz pole zawierające odpowiednią literę.

- 8** Kto nie wykazał się duchem wspólnoty?
- Dobry Samarytanin.
 - Bogaty człowiek z Łukasza 16.
- 9** Doskonała wspólnota między Adamem, Ewą i Bogiem została zniszczona, kiedy
- Adam i Ewa okazali Bogu nieposłuszeństwo.
 - Adam i Ewa opuścili Rajski Ogród.
- 10** Jezus powiedział Swoim uczniom, że kiedy otrzymają Ducha Świętego, będą
- apostołami.
 - kaznodziejami.
 - świadcami.
- 11** Elastyczny człowiek to ktoś, kto
- dostosuje się do planów innych ludzi, by osiągnąć wspólny cel.
 - będzie upierał się przy tym, by inni robili coś według jego upodobania.
- 12** Człowiek, który buduje na skale, jest jak człowiek, który
- nie chce słuchać Boga.
 - wybiera słaby fundament.
 - jest posłuszny naukom Chrystusa.
- 13** Jeśli jesteśmy tolerancyjni, będziemy
- robić to, co chcemy, nie zważając na innych.

- b) szanowali przekonania innych.
 - c) przyjmowali przekonania innych ludzi jako swoje własne.
- 14** Aby obronić się przed duchowym wrogiem, musimy
- a) polegać na własnej sile.
 - b) nałożyć zbroję Bożą.
- 15** Stosunki człowieka z Chrystusem nie zostaną zerwane w razie kłopotów, jeśli człowiek
- a) będzie postępował po swojemu.
 - b) będzie posłuszny Chrystusowi.
- 16** Najlepsza definicja słowa „kościół” to
- a) ciało złożone ze wszystkich wierzących w Jezusa Chrystusa.
 - b) budynek, w którym spotykają się chrześcijanie.
 - c) grupa wierzących spotykających się w jednym miejscu.
- 17** Duch wspólnoty powinien być widoczny
- a) tylko wśród wierzących.
 - b) we wszystkich naszych stosunkach.
- 18** Które z poniższych zachowań jest przykładem budowania mostów między ludźmi?
- a) Zaproszenie kogoś do swojego domu.
 - b) Odmówienie na zaproszenie do czyjegoś domu.
- 19** W społeczeństwie gdzie obchodzi się święto na cześć zmarłych, chrześcijanin powinien
- a) przyłączyć się do jego obchodów.
 - b) wykorzystać ten dzień jako okazję do świadczenia.

PYTANIA OGÓLNE

Lekcja 1 - 5

Jeżeli twoją odpowiedzią na poniższe pytania jest:

TAK - zaczernij pole

NIE - zaczernij pole

- 20** Czy uważnie przeczytałeś Lekcje 1 - 5?
- 21** Czy zrobiłeś wszystkie „Zadania” w lekcjach 1 - 2?
- 22** Czy zrobiłeś wszystkie „Zadania” w lekcjach 3 - 5?
- 23** Czy sprawdziłeś swoje odpowiedzi z odpowiedziami znajdującymi się na końcu każdej lekcji?
- 24** Czy przejrzałeś ponownie wszystkie cele podane w lekcjach, aby sprawdzić, czy osiągnąłeś to, co one zakładają?

Koniec pytań do lekcji 1 - 5. Prześlij arkusz odpowiedzi nr 1 do instruktora ICI. Kontynuuj naukę przerabiając lekcję 6 z podręcznika kursu.

CZĘŚĆ 2

SPRAWOZDANIE STUDENTA

Pytania do lekcji 6 - 10

Przy każdym pytaniu upewnij się, czy numer znajdujący się przy polach arkusza odpowiedzi odpowiada numerowi pytań w tej wkładce.

PRAWDA - FAŁSZ

Poniższe stwierdzenia są prawdziwe lub fałszywe. Jeżeli stwierdzenie jest:

PRAWDZIWE - zaznacz pole a

FAŁSZYWE - zaznacz pole b

- 1 Rodzina Jezusa nie przestrzegła tradycji.
- 2 Jezus Swoim przykładem nauczał ducha wspólnoty.
- 3 W niektórych częściach świata kobiety mają wyższą pozycję w życiu, ponieważ tam jest głoszona Ewangelia.
- 4 Kościół to społeczność wewnątrz społeczności.
- 5 Chrześcijanie nie muszą należeć do żadnej wspólnoty kościelnej.
- 6 Jedyną rzeczą, której potrzebujemy, by być dobrymi uczniami Chrystusa, to studiowanie Słowa Bożego.
- 7 Chrześcijanie powinni unikać zgromadzeń.

WYBÓR

Każde z poniższych pytań ma tylko jedną prawidłową odpowiedź. Wybierz właściwą. W arkuszu odpowiedzi zaczerpnij pole zawierające odpowiednią literę.

- 8** Kiedy Jezus był dzieckiem, był
- pogardzany przez Swoją społeczność.
 - bardzo lubiany przez Swoją społeczność.
- 9** Kiedy Jezus miał 12 lat
- rozpoczął Swoją publiczną działalność.
 - okazywał wielkie zainteresowanie sprawami duchowymi.
- 10** Które z poniższych twierdzeń jest prawdą o Jezusie?
- Unikał kontaktów z grzesznymi ludźmi.
 - Okazywał zainteresowanie wszystkim ludziom.
 - Interesował się tylko biednymi.
- 11** Możemy odnowić swój umysł, jeśli
- przyjmiemy Chrystusa i pozwolimy Mu kontrolować nasze myśli.
 - dostosujemy się do panujących norm.
- 12** W rezultacie życia Jezusa na ziemi
- wielu ludzi uważa niedzielę za dzień odpoczynku i modlitwy.
 - nie potrzeba wyznaczania specjalnego dnia na modlitwy.
- 13** Chrześcijanie powinni
- odzwierciedlać światło Chrystusa.

- b) świecić własnym światłem.
- c) starać się ukryć swoje światło.

14 Co nie jest celem istnienia Kościoła?

- a) Budowanie pięknych budowli.
- b) Spotykanie się na wspólnych modlitwach.
- c) Głoszenie Ewangelii.

15 Chrześcijanie powinni być jak sól, ponieważ

- a) pomagają zachować sprawiedliwość.
- b) są wolni od grzechu

16 Nasze zbawienie wynika

- a) z naszej służby dla Boga.
- b) z dobra, które czynimy innym.
- c) łaski Bożej.

17 Nie powinniśmy angażować się w działalność społeczną, jeśli

- a) zaangażowani są w nią także grzesznicy.
- b) zaszkodziłaby ona naszemu chrześcijańskiemu świadectwu.

18 Duch Święty został posłany, by nauczyć nas

- a) jak pokazywać, że mamy biblijną wiedzę.
- b) rozumieć biblijne prawdy.

19 Wierzący w danej społeczności mogą wypełniać Boże cele tylko wtedy, gdy

- a) są posłuszni naukom i przewodnictwu Ducha Świętego.
- b) nie są posłuszni tym, którzy stoją u władzy.

PYTANIA OGÓLNE

Lekcje 6 - 10

Jeżeli twoją odpowiedzią jest:

TAK - *zaczernij pole*

NIE - *zaczernij pole*

- 20** Czy przeczytałeś uważnie lekcje 6 - 10?
- 21** Czy wykonałeś wszystkie „Zadania” w lekcjach 6 -7?
- 22** Czy wykonałeś wszystkie „Zadania” w lekcjach 8-10?
- 23** Czy sprawdziłeś swoje odpowiedzi z odpowiedziami na końcu każdej lekcji?
- 24** Czy przejrzałeś ponownie wszystkie cele podane na początku lekcji, aby sprawdzić, czy osiągnąłeś to, co one zakładają?

Koniec pytań do lekcji 6 - 10.

*Prześlij arkusz odpowiedzi nr 2 do instruktora ICI.
Poproś go o informacje na temat innych kursów biblijnych.*

CHRZEŚCIJANIN W SPOŁECZNOŚCI

Arkusz odpowiedzi nr 1

Proszę wypełnić

Imię i nazwisko

Twój numer w ICI

(zostaw puste miejsce, jeśli nie znasz swojego numeru)

Adres

ulica (miejscowość) nr domu i lokalu

kod poczta województwo

Wiek Zawód

Stan cywilny Dzieci

Ilość lat nauki

Przynależność do kościoła

Funkcja w kościele

Czy uczysz się sam? w grupie?

Jakie inne kursy ICI ukończyłeś/aś?

.....

Teraz przewróć stronę i odpowiedz na wszystkie pytania.



Arkusz odpowiedzi nr 1

Zaczernij właściwe pole przy każdej z ponumerowanych pozycji

1	<input type="checkbox"/> A	<input type="checkbox"/> B	<input type="checkbox"/> C	<input type="checkbox"/> D	9	<input type="checkbox"/> A	<input type="checkbox"/> B	<input type="checkbox"/> C	<input type="checkbox"/> D	17	<input type="checkbox"/> A	<input type="checkbox"/> B	<input type="checkbox"/> C	<input type="checkbox"/> D
2	<input type="checkbox"/> A	<input type="checkbox"/> B	<input type="checkbox"/> C	<input type="checkbox"/> D	10	<input type="checkbox"/> A	<input type="checkbox"/> B	<input type="checkbox"/> C	<input type="checkbox"/> D	18	<input type="checkbox"/> A	<input type="checkbox"/> B	<input type="checkbox"/> C	<input type="checkbox"/> D
3	<input type="checkbox"/> A	<input type="checkbox"/> B	<input type="checkbox"/> C	<input type="checkbox"/> D	11	<input type="checkbox"/> A	<input type="checkbox"/> B	<input type="checkbox"/> C	<input type="checkbox"/> D	19	<input type="checkbox"/> A	<input type="checkbox"/> B	<input type="checkbox"/> C	<input type="checkbox"/> D
4	<input type="checkbox"/> A	<input type="checkbox"/> B	<input type="checkbox"/> C	<input type="checkbox"/> D	12	<input type="checkbox"/> A	<input type="checkbox"/> B	<input type="checkbox"/> C	<input type="checkbox"/> D	20	<input type="checkbox"/> A	<input type="checkbox"/> B	<input type="checkbox"/> C	<input type="checkbox"/> D
5	<input type="checkbox"/> A	<input type="checkbox"/> B	<input type="checkbox"/> C	<input type="checkbox"/> D	13	<input type="checkbox"/> A	<input type="checkbox"/> B	<input type="checkbox"/> C	<input type="checkbox"/> D	21	<input type="checkbox"/> A	<input type="checkbox"/> B	<input type="checkbox"/> C	<input type="checkbox"/> D
6	<input type="checkbox"/> A	<input type="checkbox"/> B	<input type="checkbox"/> C	<input type="checkbox"/> D	14	<input type="checkbox"/> A	<input type="checkbox"/> B	<input type="checkbox"/> C	<input type="checkbox"/> D	22	<input type="checkbox"/> A	<input type="checkbox"/> B	<input type="checkbox"/> C	<input type="checkbox"/> D
7	<input type="checkbox"/> A	<input type="checkbox"/> B	<input type="checkbox"/> C	<input type="checkbox"/> D	15	<input type="checkbox"/> A	<input type="checkbox"/> B	<input type="checkbox"/> C	<input type="checkbox"/> D	23	<input type="checkbox"/> A	<input type="checkbox"/> B	<input type="checkbox"/> C	<input type="checkbox"/> D
8	<input type="checkbox"/> A	<input type="checkbox"/> B	<input type="checkbox"/> C	<input type="checkbox"/> D	16	<input type="checkbox"/> A	<input type="checkbox"/> B	<input type="checkbox"/> C	<input type="checkbox"/> D	24	<input type="checkbox"/> A	<input type="checkbox"/> B	<input type="checkbox"/> C	<input type="checkbox"/> D

Pytania do instruktora ICI dotyczące lekcji:

.....

.....

.....

Sprawdź jeszcze raz arkusz odpowiedzi i upewnij się, czy odpowiedziałeś na wszystkie pytania. Następnie prześlij go do instruktora ICI. Adres znajdziesz na ostatniej stronie zeszytu.

Nie wypełniać - tylko dla ICI

Data **Wynik**

Cykl "Życie chrześcijanina"



CHRZEŚCIJANIN W SPOŁECZNOŚCI

Arkusz odpowiedzi nr 2

Proszę wypełnić

Imię i nazwisko

Twój numer w ICI

(zostaw puste miejsce, jeśli nie znasz swojego numeru)

Adres

ulica (miejscowość)

nr domu i lokalu

kod

poczta

województwo

PROŚBA O INFORMACJE

Biuro ICI z radością wyśle Ci informacje dotyczące innych dostępnych kursów ICI i ich cen. Jeśli potrzebujesz takich informacji, napisz prośbę poniżej.

.....

.....

.....

.....

Teraz przewróć stronę i odpowiedz na wszystkie pytania.



Arkusz odpowiedzi nr 2

Zaczernij właściwe pole przy każdej z ponumerowanych pozycji

1	<input type="checkbox"/> A	<input type="checkbox"/> B	<input type="checkbox"/> C	<input type="checkbox"/> D	9	<input type="checkbox"/> A	<input type="checkbox"/> B	<input type="checkbox"/> C	<input type="checkbox"/> D	17	<input type="checkbox"/> A	<input type="checkbox"/> B	<input type="checkbox"/> C	<input type="checkbox"/> D
2	<input type="checkbox"/> A	<input type="checkbox"/> B	<input type="checkbox"/> C	<input type="checkbox"/> D	10	<input type="checkbox"/> A	<input type="checkbox"/> B	<input type="checkbox"/> C	<input type="checkbox"/> D	18	<input type="checkbox"/> A	<input type="checkbox"/> B	<input type="checkbox"/> C	<input type="checkbox"/> D
3	<input type="checkbox"/> A	<input type="checkbox"/> B	<input type="checkbox"/> C	<input type="checkbox"/> D	11	<input type="checkbox"/> A	<input type="checkbox"/> B	<input type="checkbox"/> C	<input type="checkbox"/> D	19	<input type="checkbox"/> A	<input type="checkbox"/> B	<input type="checkbox"/> C	<input type="checkbox"/> D
4	<input type="checkbox"/> A	<input type="checkbox"/> B	<input type="checkbox"/> C	<input type="checkbox"/> D	12	<input type="checkbox"/> A	<input type="checkbox"/> B	<input type="checkbox"/> C	<input type="checkbox"/> D	20	<input type="checkbox"/> A	<input type="checkbox"/> B	<input type="checkbox"/> C	<input type="checkbox"/> D
5	<input type="checkbox"/> A	<input type="checkbox"/> B	<input type="checkbox"/> C	<input type="checkbox"/> D	13	<input type="checkbox"/> A	<input type="checkbox"/> B	<input type="checkbox"/> C	<input type="checkbox"/> D	21	<input type="checkbox"/> A	<input type="checkbox"/> B	<input type="checkbox"/> C	<input type="checkbox"/> D
6	<input type="checkbox"/> A	<input type="checkbox"/> B	<input type="checkbox"/> C	<input type="checkbox"/> D	14	<input type="checkbox"/> A	<input type="checkbox"/> B	<input type="checkbox"/> C	<input type="checkbox"/> D	22	<input type="checkbox"/> A	<input type="checkbox"/> B	<input type="checkbox"/> C	<input type="checkbox"/> D
7	<input type="checkbox"/> A	<input type="checkbox"/> B	<input type="checkbox"/> C	<input type="checkbox"/> D	15	<input type="checkbox"/> A	<input type="checkbox"/> B	<input type="checkbox"/> C	<input type="checkbox"/> D	23	<input type="checkbox"/> A	<input type="checkbox"/> B	<input type="checkbox"/> C	<input type="checkbox"/> D
8	<input type="checkbox"/> A	<input type="checkbox"/> B	<input type="checkbox"/> C	<input type="checkbox"/> D	16	<input type="checkbox"/> A	<input type="checkbox"/> B	<input type="checkbox"/> C	<input type="checkbox"/> D	24	<input type="checkbox"/> A	<input type="checkbox"/> B	<input type="checkbox"/> C	<input type="checkbox"/> D

Pytania do instruktora ICI dotyczące lekcji:

.....

.....

.....

GRATULACJE!

Skończyłeś cykl "Życie chrześcijanina". Cieszymy się, że byłeś naszym studentem i mamy nadzieję, że nadal będziesz się uczył z ICI. Wyślij arkusz odpowiedzi do swojego instruktora ICI. Wynik otrzymasz na karcie ocen razem ze świadectwem ukończenia kursu.

Prosimy o wpisanie swojego imienia i nazwiska.

.....

Nie wypełniać - tylko dla ICI

Data Wynik

Cykl "Życie chrześcijanina"





----- wytnij i wyślij do instruktora ICI -----

CL 6360 CHRZEŚCIJANIN W SPOŁECZNOŚCI

KARTA DECYZJI

Po przestudiowaniu tego kursu postanowiłem przyjąć Jezusa Chrystusa, jako swojego Zbawiciela i Pana. Przesyłam tę kartę z moim podpisem i adresem do biura ICI z dwóch powodów. Po pierwsze, aby wyrazić fakt przyjęcia Chrystusa. Po drugie, aby poprosić o informacje dotyczące innych materiałów, które pomogą mi w moim życiu duchowym.

Imię i nazwisko

Adres

.....

Podpis

Chrześcijanin W społeczności

Czy chciałbyś się dowiedzieć...

- * jakie jest biblijne znaczenie słowa *społeczność*?
- * jaki był stosunek Jezusa do społeczności, w której żył?
- * jak powinieneś postępować w społeczności, w której się znajdujesz?

Jeżeli tak, to książka *Chrześcijanin w społeczności* została napisana właśnie dla ciebie. Dzięki niej dowiesz się, w jaki sposób możesz służyć i pomagać ludziom wśród których żyjesz, stając się dla nich biblijną "solą ziemi".

Ta książka wykorzystuje interesującą metodę uczenia się bez nauczyciela, co pozwala na łatwe przyswojenie sobie wiadomości w niej zawartych. Postępuj zgodnie ze wskazówkami i sprawdzaj swoje postępy.

Ten symbol wskazuje na miejsce tej książki w całym cyklu kursów „Życie chrześcijanina” (Christian Life). Cały cykl jest podzielony na trzy części, z których każda zawiera sześć kursów. *Chrześcijanin w społeczności* jest 6 kursem części 3. Najlepsze efekty osiągniesz studiując nasze kursy po kolei.

