




News·ES *EURO*

[Home](#) [News ES Euro](#) > [Trends](#)

 Las pesquerías egipcias del Mediterráneo necesitan urgentemente una mejor gestión, según un estudio

TRENDS Dorothea  Trends  about 22 hours ago  **REPORT**



Las pesquerías egipcias del Mediterráneo necesitan urgentemente una mejor gestión, según un estudio

Este artículo ha sido revisado de acuerdo con el proceso editorial y las políticas de Science X. Los editores han resaltado los siguientes atributos al tiempo que garantizan la credibilidad del contenido:

verificado

fuentes confiables

corregir

¡Bueno!


Playa de Ageeba en la costa mediterránea de Egipto. Crédito: Aya Gallab, Wikimedia Commons.

× cerca

Playa de Ageeba en la costa mediterránea de Egipto. Crédito: Aya Gallab, Wikimedia Commons.

Una nueva investigación ha descubierto que las pesquerías egipcias deben gestionarse mejor para garantizar la salud general de los recursos marinos vivos del mar Mediterráneo.



capturas de pesca marina  en el Mediterráneo en los últimos 100 años y encontraron pruebas sólidas de sobreexplotación de recursos. Esta sobreexplotación ha empujado a los pescadores a ir más lejos y a mayor profundidad, recurriendo cada vez más a especies que se encuentran en los niveles inferiores de la cadena alimentaria.

“Las pesquerías marinas egipcias en el Mediterráneo consisten en una pesquería centenaria, predominantemente de arrastre, así como otras pesquerías, como la pesca con palangre, la red de cerco y la pesca tradicional con artes múltiples”, dijo la Dra. Myriam Khalfallah, quien dirigió el estudio como post. -Becario doctoral de Sea Around Us. “De 1920 a 2019, se retiraron 3,8 millones de toneladas de peces e invertebrados de las aguas mediterráneas de Egipto. Identificamos picos importantes en las capturas seguidos de disminuciones drásticas causadas por diversos eventos externos y una mayor presión pesquera”.

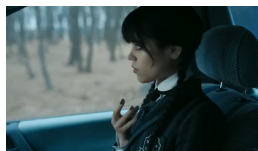
Ya a mediados de la década de 1920 se identificó una disminución de los desembarques y la pesca de peces juveniles en aguas poco profundas, a medida que crecía la flota de arrastre y la duración y el número de sus viajes de pesca.

“Esto fue una señal de que algo andaba mal”, dijo Khalfallah. “Hubo una pequeña recuperación durante la Segunda Guerra Mundial y una rápida expansión inmediatamente después, solo para experimentar otra caída a partir de mediados de la década de 1960 causada por la nueva presa alta de Asuán, que bloqueó el flujo de nutrientes del Nilo al mar. ”



Get Ready To Feel The Nostalgia: Back To The Future Stars Reunite

Brainberries



She's Been Slaying The Industry Since Childhood

Herbeauty



10 Fun Facts About The Notorious Squid Game: Spoilers, Beware

Brainberries



Why Luxury Fashion Brands Are So Expensive

Herbeauty

La pesquería de sardina fue la más afectada, disminuyendo del 30% de la captura comercial entre 1950 y 1965 a menos del 4% en 1968.

Las capturas pesqueras finalmente regresaron a los niveles previos a las represas a fines de la década de 1980, probablemente debido a los fertilizantes aplicados en las granjas del delta del Nilo, que terminaron enriqueciendo las aguas circundantes y alimentando el crecimiento de sardinas y otras poblaciones de peces. Pero en la década de 2000, las capturas comenzaron nuevamente a fluctuar, lo que demuestra que el resurgimiento de dos décadas antes fue transitorio.

“Ha habido una disminución de las capturas de casi el 50% entre 2011 y 2019, a pesar de la creciente presión pesquera”, señaló Khalfallah. “Las evaluaciones de las poblaciones de especies comercialmente importantes a lo largo de la costa



Pescando en la red alimentaria

La sobreexplotación de las poblaciones de peces se corroboró aún más cuando los investigadores calcularon un indicador, el Índice Trófico Marino, que indica la posición promedio que ocupa la mayoría de los peces desembarcados en la cadena alimentaria.

“El Índice Trófico Marino muestra que hubo pesca en la cadena alimentaria hasta mediados de la década de 1950, debido principalmente a la expansión geográfica de las pesquerías”, dijo el Dr. Daniel Pauly, coautor del estudio e investigador principal de Sea Around Us. “Pero desde la década de 1970, sin nuevas áreas donde expandirse, la pesca excesiva indujo un efecto de ‘pesca hacia abajo’ que se refleja en valores más bajos del Índice Trófico Marino”.

La pesca en la red trófica es el proceso mediante el cual las pesquerías en un ecosistema determinado, después de haber agotado los peces depredadores más grandes encima de las especies de la red trófica, se vuelven cada vez más pequeños, terminando finalmente con peces pequeños e invertebrados previamente despreciados. Se espera que la pesca, combinada con los cambios en la composición de especies causados por el calentamiento del Mediterráneo, afecte cada vez más a las pesquerías de Egipto.

Además de esto, el documento también determinó que la temperatura media de las capturas ha aumentado constantemente a razón de 0,07 °C por año desde 1987, lo que subraya los profundos efectos del cambio climático en los ecosistemas marinos y las pesquerías de la región.

“Existe una gran necesidad de que las autoridades egipcias se tomen en serio la gestión de la pesca, ya que la alternativa implica la pérdida de una importante fuente de alimentos y medios de vida”, afirmó Pauly.

El artículo “Érase una vez un siglo, las pesquerías egipcias en el Mediterráneo (1920-2019), afectadas por la ‘pesca’ y el cambio climático” se publica en *Gestión de océanos y costas*.

Más información:

Myriam Khalfallah et al, Érase una vez un siglo, las pesquerías egipcias en el Mediterráneo (1920-2019), afectadas por la ‘pesca’ y el cambio climático, *Gestión de océanos y costas* (2023). DOI: 10.1016/j.ocecoaman.2023.106831

For Latest Updates Follow us on [Google News](#)

CONTENIDO PROMOCIONADO

