

OWNER'S MANUAL



REVELATION II Anniversary Edition

THE ULTIMATE CHESS PLAYING EXPERIENCE



- *Retro Prepared*
- *Superior Chess Engines*
- *DGT e-Board with LED lights*
- *Handcrafted Electronic Chess Pieces*



DEUTSCH

Einführung.....	30
Inhalt des Paketes.....	31
Handhabung und Wartung.....	31
Qualität.....	31
Anwendungsmöglichkeiten.....	31
Schnellstart.....	32
Generelles.....	32
Systemstart.....	32
Herunterfahren des Systems.....	32
Ziehen der Figuren.....	33
LED Informationen.....	33
Zugrücknahme.....	33
Automatisch eine neue Partie starten.....	34
Informationen und Einstellungen	34
Das Display.....	35
Das Menü.....	36
Basis Optionen	36
Basis Option: 'NEUES SPIEL'.....	36
Basis Option: 'POSITION'	36
Basis Option: 'RUCKNAHME'	37
Basis Option: 'SPIELSTUFE'.....	37
Basis Option: 'ANALYSE'	38
Basis Option: 'FUNKTIONEN'	38
Erweiterte Optionen	38
Erweiterte Option: 'BEWAHREN PARTIE'.....	38
Erweiterte Option: 'ANSCHAUEN PARTIE'	38
Erweiterte Option: 'BEWAHREN SPIEL'	39
Erweiterte Option: 'ANDERN SPIELSTAND'	39
Erweiterte Option: 'ALLE ZUGE'	39
Erweiterte Option: 'BEWAHREN SPIELSTAND'	39
Erweiterte Option: 'TON'	40
Erweiterte Option: 'BRETT DREHEN'	40
Erweiterte Option: 'PROGRAM'	40
Erweiterte Option: 'ENGINE SPEED'	40
Erweiterte Option: 'ENGINE OPTIONS'	41
Erweiterte Option: 'EXTRA BUCH'	42
Erweiterte Option: 'SELEKT BUCH'	42
Erweiterte Option: 'SPRACHE'	42
Erweiterte Option: 'SELECT VERSION'	42
Erweiterte Option: 'EXTRA'	43
Erweiterte Option: 'BLUETOOTH STATUS'.....	43
Erweiterte Option: 'NAME UND SERIENNUMMER'	43
Revelation UCI Server	43
Einführung in den Revelation UCI Server.....	43
Einrichten einer Bluetooth-Verbindung	45
Revelation im Bluetooth e-Board Modus.....	45
Verwenden des Revelation im E-Board Modus zum Spielen im Internet.....	45
Installation des Treibers (Rabbit Plugin).....	46
Update der Firmware des Revelation.....	47
Schritt 1. Installieren Sie den Revelation UCI Server auf Ihrem Computer.....	47
Schritt 2 Einstellen der Optionen im UCI-Server	47
Schritt 3: Verbinden Sie den Revelation mit dem UCI Server.....	47
Warranty conditions	49

Technische Daten.....	49
Appendix: Retro Emulations software.	50
Einführung Lieber Schachcomputerfreund,.....	50
Betriebsmodi.....	50
Starten des Systems.....	50
Ausschalten des Systems.....	51
Informationen und Einstellungen	51
Die Anzeige im Display.....	51
Die Emulationen	51
Die Emulationen im Spielbetrieb.....	52
Der emulierte Tastatur Modus.....	52
Emulationsgeschwindigkeit	53
Technische Daten.....	53

Einführung

Lieber Freund des Computerschachs,
Herzlichen Glückwunsch, zum Kauf des wohl stärksten Brett-schachcomputers der Welt. Der Revelation ist ein in Handarbeit hergestelltes Gerät, welches durch die traditionelle Holzverarbeitung glänzt und damit optimalen Spielgenuss garantiert.

Der Revelation wurde in Zusammenarbeit von Phoenix Chess Systems und Digital Game Technology in den Niederlanden hergestellt. Das Holzbrett wurde in Spanien von dem bekannten Schachbrett- Hersteller Rechapados Ferrer hergestellt und mit der Figurenerkennung und LED Feldanzeigen erweitert, welche die Computerzüge anzeigen.

Verschiedene kommerzielle und Freeware Engines sind bereits enthalten und versprechen ein vielfältiges Schacherlebnis bis zu einer Spielstärke von 3 000+ ELO. Vergessen Sie nicht, Ihr Gerät unter www.digitalgametechnology.com zu registrieren, damit Sie von zukünftige Firmware Updates und vollen Garantieservice profitieren.



Mit dem Revelation können Sie gegen die besten Engines der Welt spielen, inklusive vielen Weltmeistern. Zusätzlich bietet der Revelation viele weitere Einsatzmöglichkeiten:

- Analysieren Sie Ihre Partien mit den stärksten Engines
- Spielen Sie gegen die früheren Weltmeister: Emulationen der 1980er und 1990er Retro Engines (optional)
- Spielen Sie gegen Schachspieler aus aller Welt im Internet
- Übertragen Sie Ihre Partien live im Internet
- Engines: Komodo, Hiarcs, Shredder and many more!

Vielen Dank, dass Sie sich für den Revelation entschieden haben. Wir wünschen Ihnen nun viele spannende Schachpartien und Spaß mit Ihrem Revelation!

Inhalt des Paketes

- Im Paket sind folgende Artikel enthalten:
- Der Revelation Schachcomputer
- Ein 12 Volt Netzteil
- Eine Reisetasche, mit welcher Sie den Revelation sicher transportieren können
- Ein Satz Schachfiguren + jeweils eine zusätzliche Dame in Schwarz und Weiß
- Die Revelation Anleitung

Handhabung und Wartung

Um die Funktionen zu gewährleisten, ist es wichtig, dass das Gerät nicht in der Nähe von Fernsehgeräten (Plasma), anderen Elektrogeräten, elektrischen Signalen und Objekten aus Metall betrieben wird. Dies kann zu Störungen des Sensorbrettes führen. Sollte der Revelation Probleme mit der Erkennung der Figuren haben, prüfen Sie bitte, ob die Unterlage, aus Metall besteht oder Metallteile enthält.

Sollten Sie die Figuren längere Zeit (einige Tage) auf dem Revelation stehen lassen, kann dies zu Lichtflecken führen. Nach der Verwendung des Revelation, sollten Sie die Figuren und den Computer in der dazugehörigen Tasche verwahren. Die Überzugtasche des Revelation schützt das Brett zusätzlich vor eventuellen Kratzern.

Zur Reinigung des Revelation empfehlen wir die Verwendung eines Mikrofasertuchs. Vermeiden Sie die Verwendung von scharfen Reinigungsmitteln und verwenden Sie nur Reiniger, welche für Holz geeignet sind. Für die Reinigung der Frontplatte und des Displays verwenden Sie bitte Reiniger, welche für Displays und Laptopmonitore erhältlich sind.

Qualität

Alle Teile dieses einzigartigen Schachcomputers wurde aus hochwertigen Materialien hergestellt. Das Brett und die Seitenteile wurden handgemacht aus echten Holz gefertigt und können leichte Unregelmäßigkeiten enthalten. Die Schachfiguren sind ebenfalls handgefertigt und können geringfügig von den Produktbildern abweichen. Diese kleinen Abweichungen können bei handgefertigten Produkten nie komplett verhindert werden.

Anwendungsmöglichkeiten

Der Revelation bietet vielseitige Anwendungsmöglichkeiten:

1. **Normal Anwendung:** Der Revelation startet im normalen Spielmodus. IN diesem Modus können Sie gegen die Engines spielen und analysieren. Dieser Modus ist der stärkste Spielmodus. Die Engines bieten eine Spielstärke von bis zu 3000+ ELO.
2. **DGT Bluetooth e-Board Anwendung:** Der Revelation startet als DGT Bluetooth Brett. Für diesen Modus müssen Sie auf Ihrem PC die entsprechenden Treiber installieren. Der Modus startet, wenn Sie die PFEIL nach OBEN Taste drücken, bevor die grüne LED beim Starten leuchtet (Feld H1).
3. **Emulation Anwendung:** Wenn Ihnen dieser zusätzliche Modus zur Verfügung steht, können Sie gegen die Computerweltmeister und den 80'ern und 90'ern des letzten Jahrhunderts spielen. Eine separate Anleitung finden Sie unter www.digitalgametechnology.com Dieser Modus startet, wenn Sie beim Starten die ▼ Taste gedrückt halten, bevor die grüne LED beim Starten leuchtet (Feld H1).

Schnellstart

Generelles

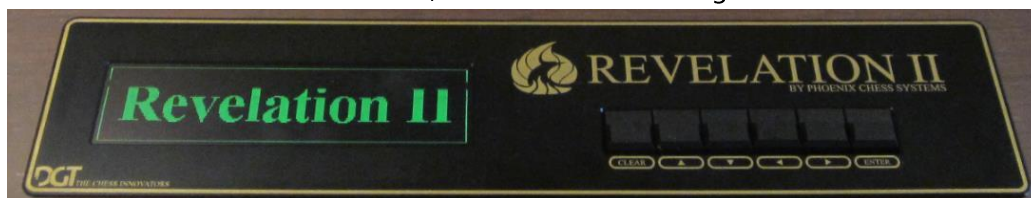
Durch das Ziehen der Figuren werden bei dem Revelation die Züge ausgeführt. Die LEDs zeigen die Züge des Computer an. Die Bedienung des Revelation erfolgt über 6 Tasten. Mit dem Menüsystem im Display, lassen sich alle Funktionen über die 6 Tasten aufrufen. Der Revelation besitzt einen dauerhaften Speicher, welcher Einstellungen auch nach Abschaltung des Gerätes speichert. Verschiedene Töne bedeuten verschiedene Ereignisse. Die Tonwiedergabe kann abgeschaltet werden.

Der Revelation wird mit einer Tasche ausgeliefert, in welchem der Computer, die Figuren und das Netzteil aufbewahrt werden können. Der Schutzüberzug sichert den Computer zusätzlich vor Kratzern.

Systemstart

Der Revelation wird mit einem 12 Volt Netzteil betrieben. Wir empfehlen ausdrücklich, nur das mitgelieferte Netzteil zu verwenden. Das Netzteil arbeitet mit 110 bis 240 Volt.

Der Revelation startet automatisch, sobald das Netzteil angeschlossen wird.



Der Revelation zeigt anschließend durch Leuchten der LED auf dem Feld H1, dass er korrekt gestartet wurde.

Anschließend erscheint der Startbildschirm auf dem Display. Sie können ab dem Moment eine Partie spielen.



Wichtig: Die Versionsnummer kann je nach ein Software Update anders sein.

Nachdem Sie die Figuren in die Startstellung aufgebaut haben (wie im Miniaturdisplay ersichtlich) können Sie eine Figur ziehen und damit eine Partie starten.

Herunterfahren des Systems

Sie können den Revelation ausschalten, indem Sie die Tasten **CLEAR** und **ENTER** gleichzeitig 2 bis 3 Sekunden gedrückt lassen. Der Revelation geht damit in den Standby-Modus. Das Display erlischt und die LED auf dem Feld A1 zeigt an, dass sich das Gerät im Standby befindet.

Wenn Sie die Taste **ENTER** 1 bis 2 Sekunden gedrückt lassen, wacht das Gerät aus dem Standby auf. Bevor Sie den Revelation vom Stromnetz trennen, sollten Sie diesen immer zuvor in den Standby-Modus setzen.

Ziehen der Figuren

Das Brett beinhaltet die DGT Figurenerkennung. Dies bedeutet, dass der Revelation immer weiß, welche Figur auf welchem Feld steht.

LED Informationen

Die LEDs können um ein Feld blinken und folgendes Anzeigen:

4 LEDs eines Feldes blinken schnell	Eine Figur fehlt auf einem Feld. Ziehen oder platzieren Sie die richtige Figur auf das Feld. Im Display sehen Sie die fehlende Figur.
4 LEDs von 2 Feldern blinken schnell	Die Figur, welche auf dem blinkendem Feld steht, muss auf das andere blinkende Feld gezogen werden.
2 Felder blinken. Eines schneller als das andere.	Die Figur auf dem langsam blinkenden Feld wird geschlagen.
2 LEDs blinken entgegengesetzt auf einem Feld.	Auf dem Feld befindet sich eine falsche Figur.

Wenn der Sound aktiviert ist, können Sie folgende Töne hören:

Kurzer Signalton	Der Computer macht einen Zug
Kurzer Signalton	Der Anwender hat einen legalen Zug ausgeführt
Kurzer Doppelsignalton wie "di-dah"	Der Anwender hat einen illegalen Zug ausgeführt
Kurzer Doppelsignalton wie "dah-di"	Der Anwender hat den erwarteten Zug ausgeführt

Während des Spiels können Sie immer direkt Ihren Antwortzug ausführen, ohne dass Sie den vom Revelation angezeigten Zug auf dem Brett zuerst ausführen müssen. Sie können die Züge des Gegners dann ausführen, wann Sie möchten. Die Zuganzeige auf den (Ziel)-Feldern blinkt so lange, bis die Figuren auf den richtigen Feldern stehen. Sie können dies prüfen, wenn Sie die aktuelle Brettstellung mit der Stellung auf dem Display vergleichen.

Selbstverständlich können Sie nur dann einen Antwortzug ausführen, wenn der Revelation seinen Zug angezeigt hat. Mit anderen Worten, können Sie nie mehr, als einen Zug vorab ausführen. Um mit dem Revelation vertraut zu werden, können Sie mit den Standardeinstellungen einige Partien spielen. Die Standard Engine wird vom Computer gewählt und verwendet eine Zugzeit von 15 Sekunden.

Bitte achten sie darauf, dass die Figuren zentriert auf den Feldern stehen; Das Sensorbrett erkennt keine Figuren, welche sich außerhalb des Feldes befinden. Im Falle einer illegalen Zug Ausführung, blinken die entsprechenden Feld-LEDs, was bedeutet, dass der Revelation auf die Rücknahme des Zuges besteht. Das Schlagen von Figuren kann auf unterschiedliche Art ausgeführt werden, aber wir empfehlen, zuerst die geschlagene Figur vom Brett zu nehmen und anschließend Ihre Figur auf das Feld zu stellen. Wenn der Revelation eine Figur schlägt, können Sie genauso verfahren. Wenn dieser Schritt zu schnell oder falsch ausgeführt wird, versteht der Revelation was Sie Mochten und zeigt die richtige Stellung im Display an. Von dieser Stellung aus, können Sie weiter spielen.

Bitte beachten Sie, dass die Stellung, welche im Display angezeigt wird, die Spielstellung ist. Wenn Sie die Züge auf dem Brett nicht richtig ausführen, kann es zu unterschiedlichen Stellungen auf dem Brett und Display kommen. Wenn einzelne Feld-LEDs blinken, gleichen Sie die Stellung auf dem Brett mit der Stellung auf dem Display ab.

Zugrücknahme

Der Revelation erlaubt die Zurücknahme von Zügen, *allerdings erst, nachdem er einen Zug ausgeführt hat*. Warten Sie hierbei zunächst den Zug des Revelation ab, führen Sie ihn aus und anschließend können Sie beliebig viele Züge zurücknehmen. Im Display erhalten Sie hierbei die Bestätigung der Zugrücknahme

durch die Anzeige "**RUCKNAME Aktiv**". Das Bild zeigt, dass der Sc3 auf das Feld b1 zurückgezogen werden kann.



Die LEDs zeigen bei der Zugrücknahme immer den letzten Zug an; Sie können den Zug hierbei zurücknehmen. Anschließend wird immer der nächste Zug angezeigt, welchen Sie zurücknehmen können.

Der letzte Zug, den Sie zurücknehmen, sollte Ihr eigener Zug sein. Drücken Sie anschließend den **CLEAR** Taste. Auf dem Display erscheint die Meldung "**RUCKNAME Nicht aktiv**" und Sie können die Partie mit Ihrem nächsten Zug fortsetzen.

Sollten Sie sich dazu entschließen, nicht Ihren Zug als letzten Zug zurückzunehmen, können Sie durch Drücken der **ENTER** Taste den Revelation auffordern, einen Zug auszuführen. Sie können die Zugzurücknahme auch im Menü in den "Basis Optionen: '**RUCKNAME**' aktivieren.

Automatisch eine neue Partie starten

Wenn Sie die Figuren in die Grundaufstellung setzen, startet der Revelation eine neue Partie mit den schwarzen Steinen. Wenn Sie die schwarzen Steine auf Ihrer Seite in die Grundstellung bringen, startet der Revelation eine neue Partie mit den weißen Steinen.

Bitte beachten Sie, dass bei einer kompletten Zugzurücknahme aller Züge einer Partie nach dem Drücken der **CLEAR** Taste der Revelation eine neue Partie startet. Wenn zum Beispiel e2e4 und e7e5 gespielt wurde, und Sie den Bauern von e5 nach e7 und den Bauern von e4 nach e2 ziehen, befindet sich das Gerät noch im Rücknahme-Modus. Wenn Sie nun die **CLEAR** Taste drücken startet der Revelation eine neue Partie.

Informationen und Einstellungen

Auf der Frontseite befinden sich 6 Tasten. Von links nach rechts: **CLEAR**, ▲, ▼, ◀, ▶ und **ENTER**.



Die Reaktionszeit der Tasten beträgt 0.1 Sekunden, weshalb Sie die Knöpfe nicht zu schnell drücken sollten. Wenn Sie eine Taste länger gedrückt halten, wiederholt sich die Eingabe. Halten Sie die Taste noch länger gedrückt, beschleunigt sich die Wiederholung der Eingabe.

Die ▲ und ▼ Tasten werden zum Menüwechsel verwendet. Für normal bedeutet die Taste ▶ im Menü

“Ja” oder “Wahr” und ◀ bedeutet “Nein” oder “Falsch”. Die Tasten ◀ und ▶ sind nicht periodisch; Wenn Sie im Display “Wahr” oder “Ja” sehen, können Sie den Zustand nur mit der Taste ◀ in “Falsch” oder “Nein” ändern.

Im Spielmodus mit sichtbarem Informationsfenster können Sie durch Druck auf die Taste **ENTER** den Computer veranlassen, den nächsten Zug für die Seite zu berechnen welche am Zug ist. Das bedeutet, dass der Computer auch Ihren nächsten Zug berechnen kann. Drücken Sie anschließend nochmals die Taste **ENTER**, führt der Computer den bis dahin berechneten besten Zug aus. Auf diese Weise können Sie den Computer immer zwingen, die Berechnung des Zuges abubrechen und einen Zug auszuführen. Er wird den bis dahin berechneten Antwortzug ausführen.

Wenn Sie am Zug sind und die Taste **ENTER** drücken, können Sie die Seiten wechseln.

Das Display

Auf der linken Seite des Displays sehen Sie das Schachbrett mit der Figurenstellung, an welcher der Computer aktuell rechnet. Wenn Sie die Züge auf dem physischen Brett nicht korrekt ausführen, wird die Stellung im Display nicht mit der Stellung auf dem physischen Brett übereinstimmen. Blinkende LEDs deuten auf die Figuren, welche nicht korrekt stehen.

Im Display werden die weißen Figuren als durchgehend helle Grafik angezeigt, während die umrandeten dunklen Grafiken die schwarzen Figuren anzeigen.

In den ersten beiden Zeilen werden die Hauptinformationen angezeigt; Auf dem unteren Bild ist dies der Computerzug Move: g8f6. In der zweiten Zeile zeigt der Computer einen Zugvorschlag an Hint: d2d3. Die Zugvorschlaganzeige können Sie im Optionsmenü deaktivieren. (siehe Extended Options: ‘PROGRAM

OPTIONEN’)

In den Zeilen 3, 4 und 5 werden Berechnungsinformationen der Engine in 2 Blöcken angezeigt (links und rechts).

Der linke Block zeigt die aktuelle Analyse des Computers an. In Klammern wird hierbei der vom Menschen erwartete Zug (d2d3) angezeigt, gefolgt von der Variante, welche der Computer hier berechnet.



Im rechten Block wird der aktuell beste Zug angezeigt (während die Berechnung läuft) mit Bewertung. In unserem Beispiel bewertet der Computer die Stellung mit 0.40 (1 Bauereinheit = 1.00). Das bedeutet, dass der Computer den Menschen in der vorliegenden Stellung im Vorteil sieht. (Eine negative Bewertung bedeutet hierbei einen Nachteil für den Computer).

In der nächsten Zeile wird der Zug angezeigt, welcher vom Computer aktuell berechnet wird (e8g8) und dieser Zug ist der erste Zug in der Suchtiefe 11. Die Nummer 11 gibt an, dass der Computer bereits 10 Halb Züge tief den jeweils besten Zug berechnet hat. Die Nummer 30 zeigt an, wie viele mögliche Halb Züge in der Stellung enthalten und zu berechnen sind, wobei der Computer die Züge nach Wertung sortiert.

In der dritten Zeile des rechten Blocks werden die berechneten Stellungen pro Sekunde angezeigt und direkt daneben die gesamten berechneten Stellungen des aktuellen Zuges. Ein K neben der Zahl bedeutet, dass die angezeigte Zahl mit 1000 multipliziert werden muss. 2370K bedeutet somit, dass bereits 2,37 Millionen Stellungen berechnet wurden. Die Zahl 0119K gibt an, dass der Computer aktuell 119000 Stellungen pro Sekunde berechnet.

Sie können die Anzeige dieser Information deaktivieren, wenn Sie während der Partie die Taste ◀ oder ▶ drücken. Damit können Sie gegen den Computer spielen, ohne dessen Berechnungen zu sehen.

Die großen Zahlen am unteren Rand des Displays zeigen den Zeitverbrauch an, wobei die Zeit von Weiß links und die Zeit von Schwarz rechts angezeigt wird.

Das Menü

Der Revelation besitzt ein durchgängiges Menü. Die ersten Menüoptionen zeigen die Basiseinstellungen an, welche am meisten verwendet werden. Wenn Sie die erweiterten OPTIONEN aktivieren, erhalten Sie Zugriff auf detaillierte Einstellungen.

Die erweiterten Optionen sind standardmäßig deaktiviert. Sie können diese aktivieren, wenn Sie den Basismenüpunkt "**OPTIONS**" auf "**Ja**" setzen.

Mit den Tasten ▲ und ▼ können Sie die einzelnen Menüpunkte aufrufen und, wenn aktiviert, auch auf die erweiterten Optionen zugreifen. Der erste Menüpunkt ist das Info-Display selbst und wenn Sie mit ▲ oder ▼, durch das Menü navigieren, landen Sie am Ende wieder bei dem Info- Display.

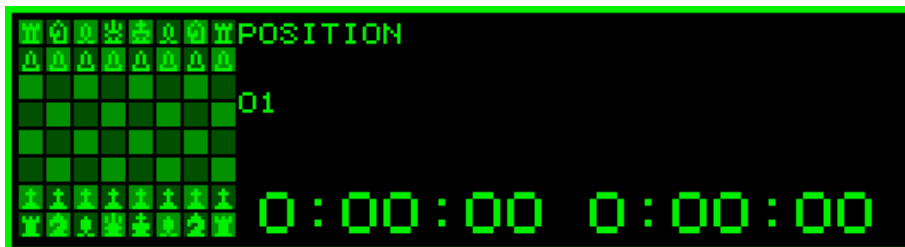
Basis Optionen

Basis Option: 'NEUES SPIEL/NEW GAME'



Wenn Sie hier **ENTER** drücken, starten Sie eine neue Partie. Das Brett im Display zeigt anschließend die Grundstellung an. Sie können die Partie starten, wenn Sie die Figuren nun in der Grundstellung aufbauen und die Taste **CLEAR** drücken.

Basis Option: 'POSITION'



In diesem Modus können Sie eine beliebige Stellung auf dem Brett aufbauen. Wenn Sie danach die Taste **ENTER** drücken, scannt der Revelation das Brett und erkennt die Stellung.

Hierbei ist zu beachten, dass die Farbe des Spielsteines, welche der Revelation zuletzt erkennt, das Zugrecht bestimmt. Wenn Weiß am Zug sein soll, setzen Sie einen weißen Stein als letztes auf das Brett und drücken **CLEAR**. Im Display wird der Name des Spielsteins angezeigt. Bei korrekter Ausführung ist in der besagten Stellung nun Weiß am Zug.

Wenn Sie die Taste **CLEAR** drücken, befinden Sie sich anschließend im Spielmodus. Standardmäßig ziehen die Weißen Steine von unten nach oben. Sie können das in dem Menüpunkt '**ENBRETT UMDREH**' ändern. Wenn dies aktiviert ist, spielt Schwarz von unten nach oben.



Basis Option: 'RUCKNAHME'



Die Rücknahme eines Zuges ist jederzeit möglich, wenn Sie einen Zug auf dem Brett zurücknehmen. Bitte beachten Sie hier die Anleitung der "Zugrücknahme" auf Seite 10 dieser Anleitung. Sie können beliebig viele Züge zurücknehmen. Anschließend müssen Sie die Taste **CLEAR** drücken, um die Partie fortzusetzen.

Basis Option: 'SPIELSTUFE/LEVEL'

Die zweite Zeile gibt die Computerbedenkzeit pro Zug an.

Mit den Tasten ◀ und ▶ können Sie zwischen 64 Level wählen. Mit der Taste **CLEAR** können Sie in 8ter Schritten durch die Level Auswahl navigieren. Möchten Sie mehrere Partien in einem Level spielen, können Sie die **BEWAHREN SPIELSTAND** Option verwenden, welche auf Seite 16 beschrieben wird.



1 sec/move (avg)	Maximale Computerbedenkzeit beträgt 1 Sekunde pro Zug.
	Folgende Zeiten haben Sie hier zur Auswahl: 1,2,3, 5, 10, 15, 20, 30,45, 60, 90, 120, 180, 300, 600 und 900 Sek.
1 sec/move	Exakte Computerbedenkzeit beträgt 1 Sekunde pro Zug.
	Folgende Zeiten haben Sie hier zur Auswahl: 1,2,3, 5, 10, 15, 20, 30, 45, 60, 90, 120, 180, 300, 600 und 900 Sek.
40 moves/90min	40 Züge in 90 Minuten. Die nächste Zeitkontrolle mit der selben Zeit.
	Folgende Bedenk Zeiten haben Sie hier zur Auswahl: 40/90, 35/105, 40/105, 35/90, 40/120, 45/150, 50/120, 10/1
5min/all	Alle Züge in 5 Minuten (5 Minuten Blitz Partie).
	Folgende Zeiten haben Sie hier zur Auswahl: : 5, 10, 15, 20, 30, 45, 60, und 90. Standardmäßig sind hier 60 Züge vom Computer in der Bedenkzeit auszuführen. Dies kann in einem anderen Menüpunkt geändert werden.
1 ply (half move)	Maximale Suchtiefe pro Zug = 1.
	Folgende Zeiten haben Sie hier zur Auswahl: 1, 2, 3, 4, 5, 6, 7, 8, 9, 10, 11, 12, 13, 14, 15, 16 ply

Basis Option: 'ANALYSE'



Mit den Tasten ◀ und ▶ können Sie diese Funktion aktivieren. Im Analysemodus rechnet der Revelation, führt aber keinen Zug aus. Sie können für beide Seiten auf dem Brett Züge ausführen.

Bitte beachten Sie, dass bei eingeschalteter Analyse einige Optionen im Menü deaktiviert sind. Beispielsweise können Sie die Engine im Analysemodus nicht wechseln. Bitte verlassen Sie den Analysemodus, wenn Sie die Engine wechseln möchten.

Basis Option: 'FUNKTIONEN/OPTIONS'



Um das Navigieren zu vereinfachen, sind die Erweiterte Optionen deaktiviert. Wenn Sie diesen Menüpunkt auf "Ja" setzen, können Sie mit der Taste ▼ durch das Menü navigieren.

Erweiterte Optionen

Erweiterte Option: 'BEWAHREN PARTIE/SAVE GAME'



Wenn Sie hier **ENTER** drücken, wird die laufende Partie unter einer Zahl gespeichert.

Erweiterte Option: 'ANSCHAUEN PARTIE/SHOW GAME'



Wenn Sie hier **ENTER** drücken, können Sie mit den Tasten ◀ und ▶ durch die gespeicherten Partien navigieren. Die aktuellste Partie wird dabei immer zuerst angezeigt. Um die nächste Partie auszuwählen, drücken Sie die Taste ◀. Mit der Taste **ENTER** können Sie die Partieauswählen und nachspielen. Mit den Tasten ◀ und ▶ können Sie durch die Züge navigieren.

Erweiterte Option: 'BEWAHREN SPIEL/SAVE CURRENT'



Möchten Sie die laufende Stellung speichern und den Revelation ausschalten können Sie dies hier mit der Taste **ENTER** ausführen. Sie können die Stellung anschließend wieder laden, auch wenn der Revelation komplett ausgeschaltet war. Nach dem Neustart des Revelation können die mit der Taste DOWN zu dem Menüpunkt scrollen.

Wenn Sie nun die Taste ► drücken, sehen Sie die Option '**LOAD CURRENT**'. Drücken Sie nun **ENTER**, um die Stellung zu laden und anschließend **CLEAR** um die Stellung zu spielen. Vergessen Sie nicht, die Figuren auf dem Brett wie im Display angezeigt ist aufzustellen. Bitte beachten Sie, dass die Stellung nicht gespeichert wird, wenn Sie mit den Tasten **CLEAR** und **ENTER** einen Harden Reset ausführen.

Erweiterte Option: 'ANDERN SPIELSTAND/CHANGE LEVEL'



Mit dieser Funktion können Sie die einzelnen Level verändern. Mit ◀ und ▶ können Sie den entsprechenden Level wählen. Mit **CLEAR** können Sie in 8er Schritten das Level ändern. Mit der Taste **ENTER** können Sie nun die Werte ändern. Mit **CLEAR** werden die Standardwerte wiederhergestellt.

Erweiterte Option: 'ALLE ZUGE/ALL MOVES'



Bei der Level Auswahl "Partie in xx Minuten" (Blitzpartien) werden standardmäßig 60 Züge in der genannten Zeit ausgeführt. Der Computer nimmt die angegebene Zeit, und teilt diese durch 60. Sie können diesen Wert hier ändern.

Erweiterte Option: 'BEWAHREN SPIELSTAND/SAVE LEVELS'



Mit **ENTER** können Sie alle Änderungen der Spielstand speichern. Auch nach dem Ausschalten des Revelation, bleiben die Änderungen erhalten und auch das zuletzt verwendete Level.

Erweiterte Option: 'TON/SOUND'



Mit den Tasten ◀ und ▶ können Sie den Ton aktivieren und deaktivieren. Der Revelation hat nur ein Tonart.

Erweiterte Option: 'BRETT DREHEN/REVERSE BOARD'



Mit den Tasten ◀ und ▶ können Sie das Brett drehen. Wenn **BRETT DREHEN** auf "Ja" gesetzt ist, ziehen die schwarzen Figuren von unten nach oben. Mit der Taste **CLEAR** kommen sie anschließend in den Spielmodus. Sie erkennen im Display, dass die schwarzen und weißen Figuren ihre Position geändert haben. Wenn sie möchten dass der Revelation mit Weiß spielt und seinen ersten Zug ausführen soll, drücken Sie nun einfach die **ENTER** Taste.

Erweiterte Option: 'PROGRAM/ENGINE'



Mit den Tasten ◀ und ▶ können Sie durch die Engines navigieren und mit **ENTER** eine Engine auswählen. Mit **CLEAR** kommen Sie anschließend in den Spielmodus.

Im gezeigten Beispiel wurde die Engine StockFish 9.0 auf Komodo 12.1 gewechselt.

Beachten Sie, dass ein Wechseln der Engine bei laufenden Partien zum Neustart der Partie führt. Wenn Sie in einer laufenden Partie die Engine wechseln möchten, müssen Sie die Figuren auf dem Brett stehen lassen und anschließend über die Option '**SETUP BOARD**' die aktuelle Stellung laden.



Erweiterte Option: 'ENGINE SPEED'

Sie können hier die Prozessorgeschwindigkeit des Revelation einstellen. Es sind folgende Werte möglich: 100%, 50%, 25%, 20%, 10%, 5%, 4%, 2% und 1%. Bei 50% wird der Prozessor nur zur Hälfte bei der Zugberechnung eingesetzt. Bei 4% nur zu 1/25tel.

Bitte beachten Sie, dass diese Einstellung mit den Engines Rybka und Baron nur bis zu einer Drosselung

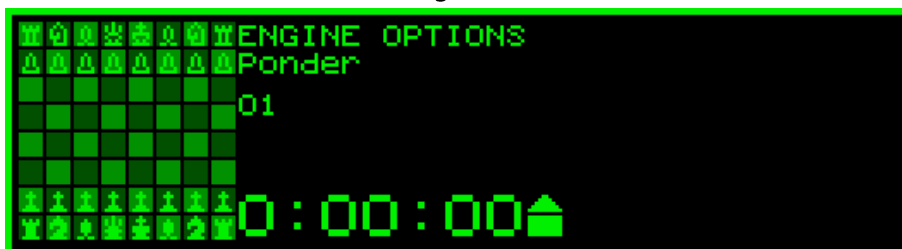
von 25% angewendet werden sollte.



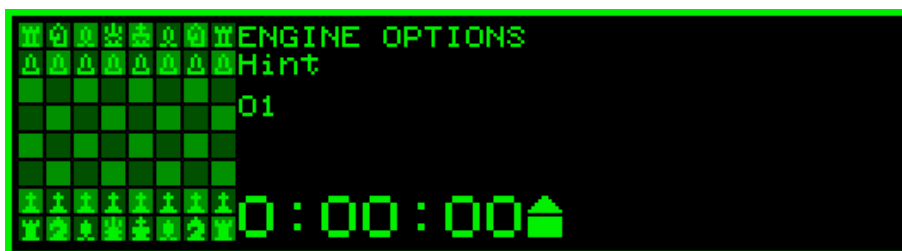
Erweiterte Option: 'ENGINE OPTIONS'

Jede Engine hat zusätzliche Einstelloptionen. Die möglichen Einstellungen sind von Engine zu Engine verschieden.

Mit ◀ und ▶ können Sie durch die Engine-Optionen navigieren und mit **ENTER** können Sie die jeweilige Option anwählen und ändern. Mit der Taste **CLEAR** kommen Sie wieder in den Spielmodus. Beim Bearbeiten eines Wertes sehen Sie diesen in Klammern > und <. mit den Tasten ◀ und ▶ können Sie den Wert ändern und mit **ENTER** bestätigen.



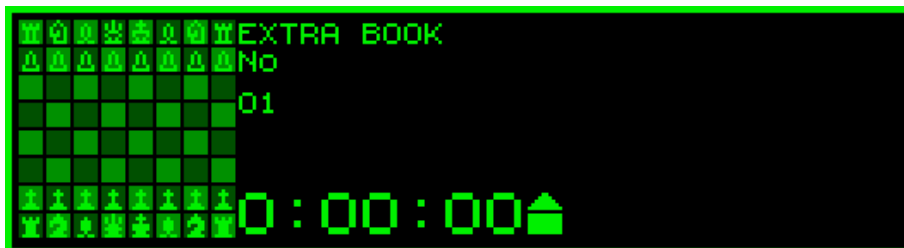
Nächstes Beispiel zeigt der Option "Hint" der bei jedem Engine auf >Ja< oder >Nein< eingestellt werden kann.



Hinweis: Wenn Sie die Option **HINT** auf 'Nein' setzen, werden keine Zugvorschläge angezeigt. Mit **PONDER** können Sie einstellen, ob der Computer auch rechnen soll, wenn Sie am Zug sind. Drücken Sie nun **ENTER**, wird der aktuelle Zustand angezeigt. Wenn Sie nun nochmals **ENTER** drücken, können Sie den Wert in >True< und >False< ändern. Drücken Sie anschließend **ENTER** zum Bestätigen und 2 x die Taste **CLEAR**, um in den Spielmodus zurückzukehren.



Erweiterte Option: 'EXTRA BUCH/EXTRA BOOK'



Mit ◀ und ▶ können die die Option **EXTRA BUCH** aktivieren und deaktivieren.

Einige Engines, wie etwa Rybka, haben kein eigenes Eröffnungsbuch. Wenn Sie Rybka als Engine wählen, steht Ihnen diese Option zur Verfügung. Ist **EXTRA-BUCH** deaktiviert verwenden die Engines ihr eigenes internes Buch, bis auf Rybka. Rybka spielt hier ohne Buch. Ist die Option **EXTRA BUCH** auf **JA** gesetzt, spielen alle Engines mit dem **EXTRA-BUCH**.

Bitte beachten Sie, dass der Revelation zuerst auf das **EXTRA-BUCH** zugreift und anschließend auf das interne Buch. Buch Züge werden als solche im Display angezeigt. Sie sehen in der Zuganzeige zum Beispiel: (88), was bedeutet, dass der gespielte Zug in 88% der Fälle der beste Buch Zug ist.

Erweiterte Option: 'SELEKT BUCH'



Nachdem Sie **ENTER** gedrückt haben, können Sie mit ◀ und ▶ das gewünschte Buch auswählen und mit **ENTER** bestätigen. Der Revelation geht anschließend automatisch in den Spielmodus.

Erweiterte Option: 'SPRACHE'



Mit ◀ und ▶ können Sie die gewünschte Menüsprache wählen und mit **ENTER** bestätigen.

Erweiterte Option: 'SELECT VERSION'



Hier können Sie die Firmware auswählen, mit welcher Sie den Revelation betreiben möchten. Diese Funktion benötigen Sie im Normalfall nicht. Sie können die Version wählen, indem Sie **ENTER** drücken und anschließend mit ◀ und ▶ die Version auswählen und mit **ENTER** bestätigen. Sie sollten immer die neuste Firmware verwenden. Wenn Sie den Revelation neu starten, wird die gewählte Firmware verwendet. Nachdem die Anzeige 'Selected' anzeigt, warten Sie bitte noch etwa 30 Sekunden, bis Sie den Revelation

neu starten. Wenn der Revelation bei einem Firmware Wechsel zu früh gestartet wird, kann dies zu Problemen führen.

Erweiterte Option: 'EXTRA'



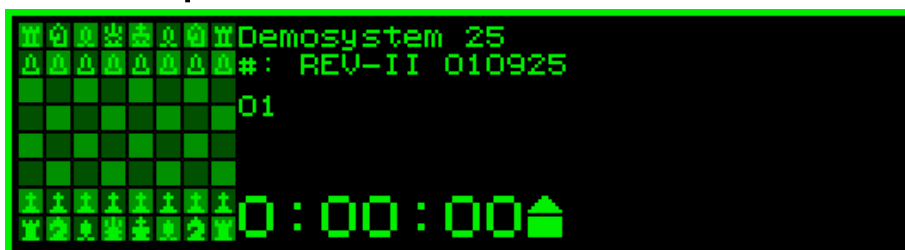
Wenn Sie hier **ENTER** drücken, wird der Revelation in einem speziellen Modus ausgeführt. Dieser Modus ist bei speziellen Updates notwendig, wird aber im Normalfall nicht benötigt.

Erweiterte Option: 'BLUETOOTH STATUS'



Mit ◀ und ▶ können Sie die entsprechende Funktion auswählen und mit **ENTER** ausführen. Im Normalfall ist diese Funktion nicht notwendig, kann aber bei der Fehlersuche der Bluetooth- Funktionalität hilfreich sein. Zum Testen können Sie die Reset oder die Init Funktion mit **ENTER** ausführen.

Erweiterte Option: 'NAME UND SERIENNUMMER'



Damit wird der Name und die Seriennummer des Revelation angezeigt. In diesem Fall ist das Seriennummer: 010015.

Verwenden Sie die Seriennummer, um Ihren Revelation auf www.digitalgametechnology.com zu registrieren und über die Garantieansprüche und Firmware Updates informiert zu werden.

Revelation UCI Server

Einführung in den Revelation UCI Server



Revelation UCI Server

Die Hauptfunktion des Revelation UCI Server ist die Verwendung einer Remote-Engine: Die Engine läuft auf einem PC und gibt die Berechnungen an den Revelation per Bluetooth weiter.

Es können nur Engines verwendet werden, welche das Universal Chess Interface Protokoll verwenden. Die meisten Engines unterstützen dieses Protokoll.

Weiterhin wird der Revelation UCI Server für folgende Features verwendet:

- Übertragung von Dateien vom PC zum Revelation (zum Beispiel Firmware-Updates)
- Übertragung von Partien im PGN-Format vom Revelation zum PC.

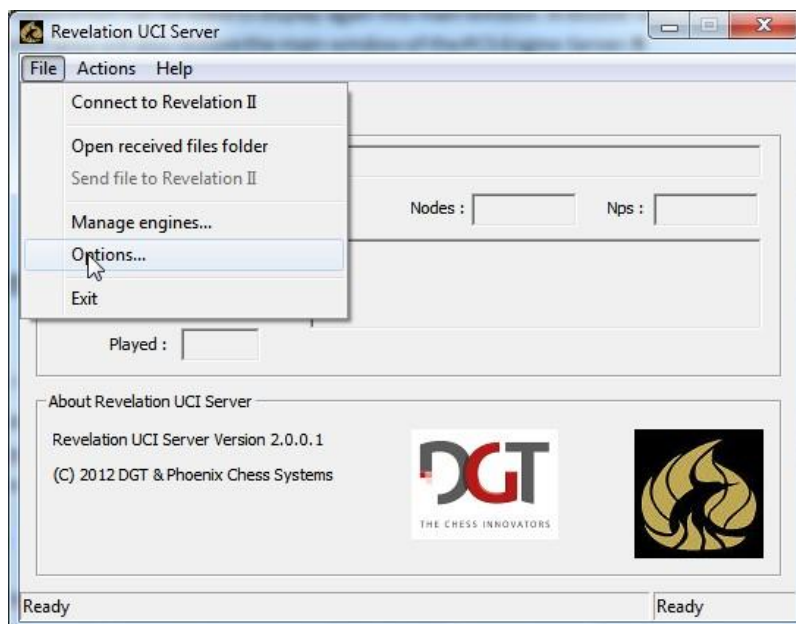
Detaillierte Informationen zum Revelation UCI Server finden Sie im Hilfe-Menü der Software. Damit der Revelation mit einer UCI-Engine kommunizieren kann, müssen Sie zunächst eine Bluetooth-Verbindung mit einem virtuellen COM-Port erstellen. Eine Anleitung finden Sie unter "Erstellen einer Bluetooth-Verbindung mit Windows.

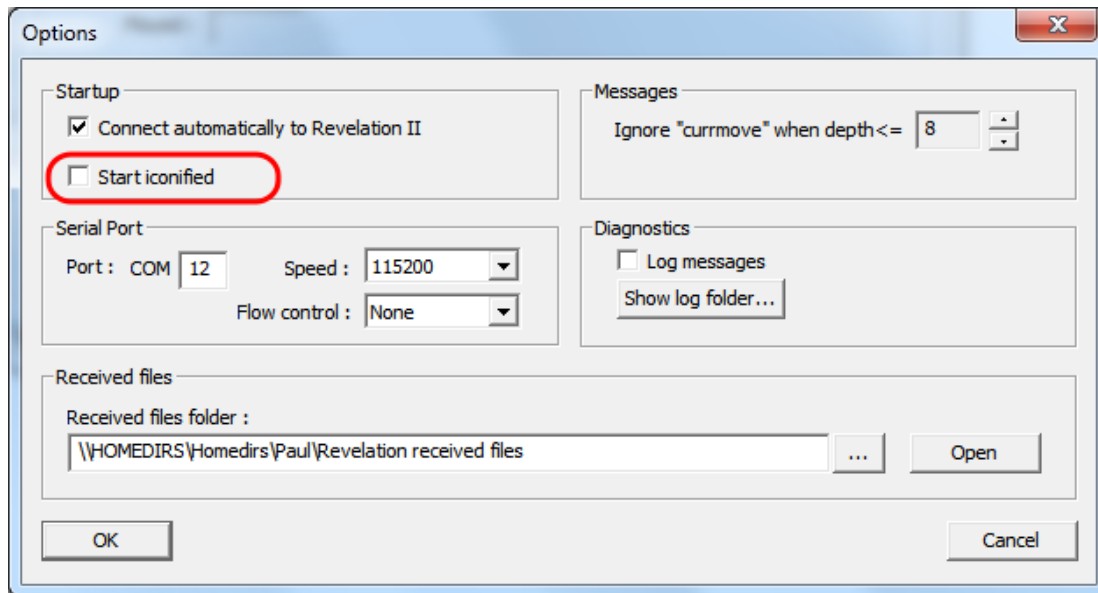
Wenn Sie das Programm minimieren, sehen Sie im System-Tray ein Icon. Sie können das Programmfenster öffnen, wenn Sie auf das Icon einen Doppelklick ausführen.



Die Verwendung einer Bluetooth-Verbindung bedeutet, dass der Revelation nicht mit einem Kabel an einen PC verbunden wird. Das bedeutet, dass die beiden Geräte nicht nah zusammen stehen müssen. Auf diese Weise kann der Revelation die Rechenkraft eines PCs verwenden. Diese Anleitung zeigt, wie Sie den Revelation mit dem PC verbinden und verwenden können.

Jede Engine, welche unter "manage engines" eingepflegt wurde, kann wie eine normale Engine im Engine-Menü des Revelation ausgewählt werden. Sie können hierbei jeder eingepflegten Engine einen eigenen Namen geben. Dabei sollten Sie darauf achten, dass die Namen nicht mit den bereits auf dem Revelation existierenden Engines in Konflikt geraten. Wenn Sie zum Beispiel die Engine Fruit 3.0 auf dem PC einsetzen, sollten Sie diese "PC Fruit 3.0" nennen.





Bitte tragen Sie bei Port: COM den entsprechenden COM-Port ein.

Einrichten einer Bluetooth-Verbindung

Um eine Bluetooth-Verbindung mit Ihrem Revelation zu erstellen, benötigen Sie ein integriertes Bluetooth-Gerät in Ihrem PC oder Laptop oder ein externer Bluetooth-Dongle sollte verwendet werden.

Nach der Installation und / oder Aktivierung Ihres Bluetooth-Geräts muss das Bluetooth e-Board Ihrem Windows-Computer als angeschlossenes Gerät hinzugefügt werden. Bevor die Verbindung eingerichtet wird, müssen einige Einstellungen an Ihrem Computer vorgenommen werden. Die folgenden Schritte beschreiben den Vorgang.

1. Installieren / aktivieren Sie Ihr Bluetooth-Gerät oder Ihren Dongle unter Windows.
2. Stellen Sie sicher, dass Ihr Revelation eingeschaltet ist und sich in der Nähe Ihres PCs oder Laptops befindet.
3. Öffnen Sie in Windows die "Systemsteuerung", wählen Sie "Hardware und Sound" und anschließend "Geräte und Drucker" aus.
4. Wählen Sie im Bereich "Geräte und Drucker" die Option "Gerät hinzufügen" aus.
5. Es erscheint ein Fenster mit den verfügbaren Geräten. Eine Suche nach neuen Geräten wird von Windows automatisch durchgeführt. Nach Abschluss der Suche sollten neue Geräte angezeigt werden. Einer von diesen Geräten sollte: "PCS REVII-012xxx". Wählen Sie dieses Gerät aus und drücken Sie auf Weiter.
6. Windows wird Sie nach einer Pairing-Option fragen. Wählen Sie: "Geben Sie den Geräte-Pairing-Code ein" aus.
7. Der Standard-Kopplungscode lautet "1234". Hinweis: Bei einigen Revelation wird ein Pairing-Code angezeigt. Dies ist kein Problem, klicken Sie einfach auf Ja und verwenden Sie den von Windows vorgeschlagenen Code.
8. Windows installiert nun die Bluetooth Revelation Verbindung. Wenn die Installation abgeschlossen ist, zeigt Windows eine Benachrichtigung an: „Ihr Gerät ist einsatzbereit“.

Ihr Revelation ist jetzt eingerichtet und einsatzbereit!

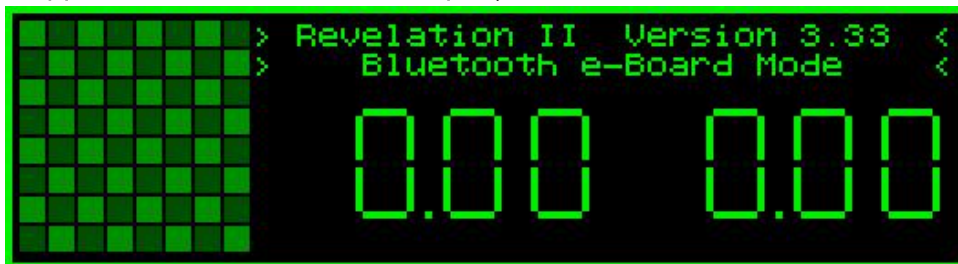
Revelation im Bluetooth e-Board Modus

Verwenden des Revelation im E-Board Modus zum Spielen im Internet.

DGT Bluetooth e-Board Anwendung: Der Revelation startet in einem Modus, in welchem er sich wie ein DGT Bluetooth -Brett verhält. Für diese Anwendung müssen Sie auf Ihrem PC die entsprechenden Treiber

installieren. Dieser Modus startet, wenn Sie die ▲ beim Starten des Revelation gedrückt halten.

Sie können den Revelation als Eingabegerät für viele Schachprogramme, wie etwa Fritz, Aquarium, Dasher, BabasChess usw. verwenden. Eine komplette Liste finden Sie auf der Webseite von DGT unter Website unter: "Support", "FAQ", "E-Boards with 3rd party software".



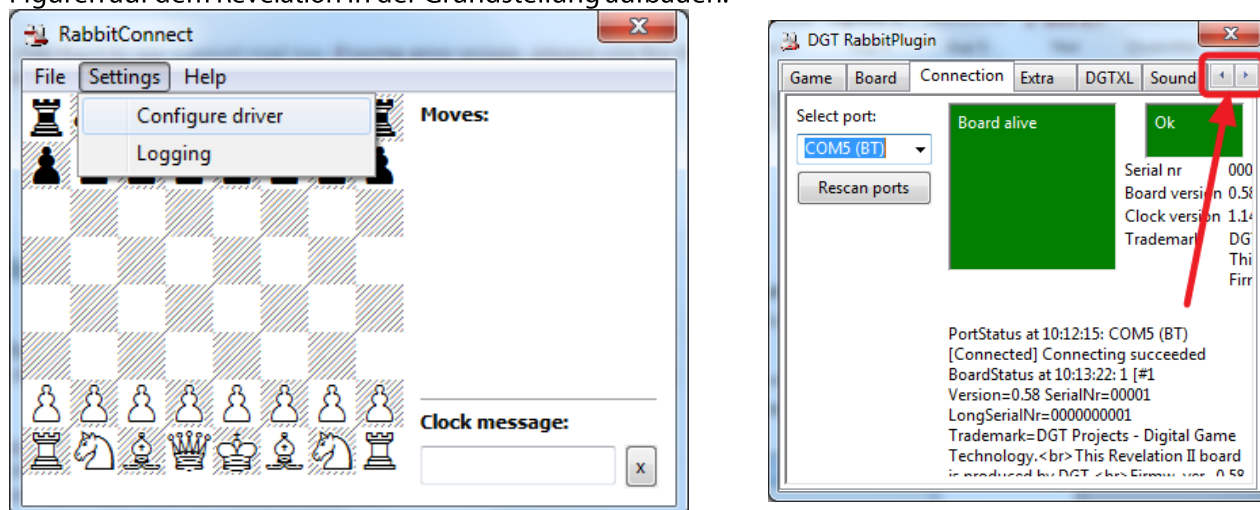
In diesem Modus ist der Revelation lediglich ein Eingabegerät, mit welchem Sie Ihre Züge an einen PC senden können und von einem PC Züge empfangen können. Ebenfalls wird in diesem Modus die Schachuhr DGT XL emuliert.

Installation des Treibers (Rabbit Plugin)

Der Rabbit Plugin Treiber ist notwendig, damit der Revelation mit einem Schachprogramm auf einem PC kommunizieren kann.

Sie finden auf folgender Seite: <http://www.digitalgametechnology.com/index.php/support1/dgt-software/dgt-e-board-chess-8x8/dgt-e-board-driver-installer-1-0-for-smart-board-and-e-boards>

Sie sollten nun den Revelation im E-Board Modus starten. Im Hauptfenster wird das Brett angezeigt. Wenn der COM-Port nicht gewählt wurde, werden keine Figuren auf dem Brett angezeigt. Sie sollten nun alle Figuren auf dem Revelation in der Grundstellung aufbauen.



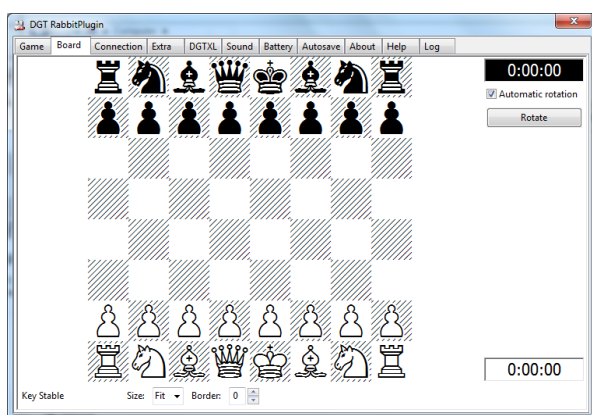
Klicken Sie auf "Settings" im Menü und wählen Sie "Configure driver"

Danach wählen Sie den "Connection" Reiter. Wählen Sie den Port mit der Endung (BT). Einige Sekunden später (bis zu 15) verändert das große Quadrat seine Farbe in grün und zeigt "Board alive" an. Das kleinere Quadrat wird ebenfalls grün und zeigt an, dass auch die Uhr gefunden wurde. Der Revelation hat eine eingebaute Schachuhr.

Bitte beachten Sie, dass das Fenster bei Ihnen kleiner dargestellt werden kann und nicht alle Reiter zur Verfügung stehen. Mit den beiden Pfeilen rechts oben können Sie die Rabbit auswählen.



Das Brett im Fenster zeigt die Stellung der Figuren auf dem Revelation an. Wird dieses Fenster in einem Schachprogramm angezeigt, haben die Felder eventuell Farben. Die Bedeutung dieser Felder Farben können Sie in der Hilfe des Rabbit-Plugins einsehen.



Update der Firmware des Revelation

Wie man Software Updates auf den Revelation einspielt.



Schritt 1. Installieren Sie den Revelation UCI Server auf Ihrem Computer

(Kann übersprungen werden, wenn die Software bereits installiert wurde)

Sie finden die Software unter www.digitalgametechnology.com in SUPPORT – DGT SOFTWARE - DGT CHESS COMPUTERS. Installieren Sie den UCI-Server und stellen Sie eine Bluetooth-Verbindung her.

Schritt 2 Einstellen der Optionen im UCI-Server

Starten Sie den UCI server.

1. Wählen Sie in der Menü-Leiste **File -Options**.
2. Setzen Sie den richtigen Port bei 'Port ...'. Zum Beispiel: Wenn com6 ihr **outgoing** port ist (vom pc zum Revelation Brett), geben Sie die Nummer 6 ein.
3. Speed : 230400
4. Flow Control : Material or None
5. Bestätigen Sie mit dem OK Knopf

Schritt 3: Verbinden Sie den Revelation mit dem UCI Server

Wählen Sie nun in der Menüleiste **File – Connect to Revelation**, falls er noch nicht verbunden ist. Nach kurzer Zeit sehen Sie folgende Meldung im Fenster "Revelation Connected".

Schritt 3A.

Die Update-Dateien können folgende Endungen haben '.pcs' oder '.pcs.gz'. Wählen Sie nun in der Menüleiste **File - Send file to Revelation Board**. Ein Datei-Auswahlfenster wird geöffnet. Wählen Sie nun die Datei aus, welche Sie heruntergeladen haben und klicken Sie auf den "Open" Knopf. Der Datentransfer startet und wird auch im Display der Revelation angezeigt. Es kann einige Zeit dauern, bis die Übertragung abgeschlossen wird, je nach Größe der Datei. Wiederholen Sie diesen Schritt für alle notwendigen Dateien.

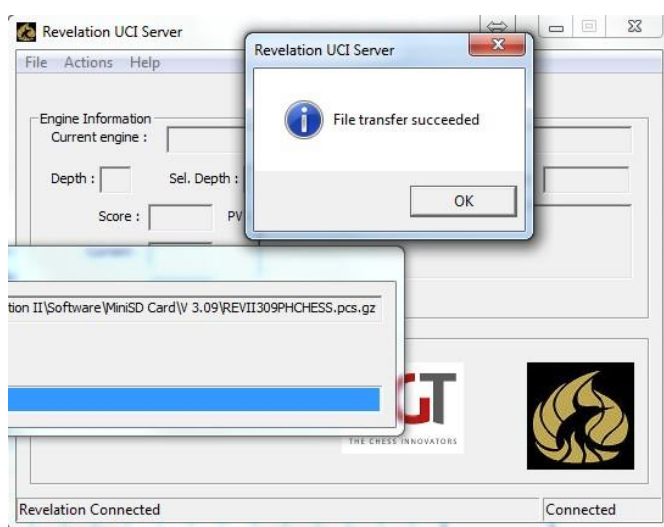
Schritt 3B.

Nachdem Sie die Meldung erhalten haben, dass die Übertragung erfolgreich war, schalten Sie den Revelation aus und starten ihn neu. Sie können dies entweder per Softstart (**CLEAR + ENTER**)/ (**ENTER**), oder per abstoppen der Stromversorgung vornehmen. Der Revelation wird nun im Display anzeigen, dass er ein Update gefunden hat und es verarbeiten.

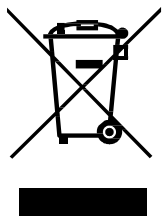
Schritt 3C.

Der Revelation läuft noch immer mit der alten Firmware. Gehen Sie nun in das erweiterte Menü (**OPTIONS=YES**) und wählen Sie **SELECT VERSION** und drücken **ENTER**. Wählen Sie die neueste Version (X.XX) und drücken Sie **ENTER**. Warten Sie ab, bis das System die Meldung 'selected' anzeigt (dies dauert nicht lange). Das normale Display wird nun angezeigt.

Wichtig: Schalten Sie den Revelation **NICHT AUS, BIS DER NORMALE SCREEN IM DISPLAY ANGEZEIGT WIRD**. Danach starten Sie den Revelation neu und die neueste Firmware läuft nun auf dem Gerät.



Für mehr Informationen lesen Sie bitte die Hilfe-Datei des UCI Servers.



Deutsch

Dieses Produkt trägt das Recycling-Symbol gemäß der EU-Richtlinie 2002/96/EC. Das bedeutet, dass das Gerät am Ende des Nutzungszeit bei einer kommunalen Sammelstelle zum Recyceln abgegeben werden muss (kostenlos). Eine Entsorgung über den Haus-/Restmüll ist nicht gestattet. Dies ist ein aktiver Beitrag zum Umweltschutz (nur innerhalb der EU).

Open source software

Digital Game Technology BV (DGT) hat dieses großartige neue Produkt für alle Schachfreunde auf der Welt entwickelt. Der Quellcode wurde für dieses Produkt bearbeitet und wurde unter den Bedingungen von Open Source Software veröffentlicht. Die Open Source Software, der Quellcode und die implementierten

Engines wurden auf "as is" Basis an Sie weitergegeben. DGT und das Phoenix Chess Systems, ihre Tochtergesellschaften und Niederlassungen und lehnen alle Garantien und Zusicherungen bezüglich der Software und die zugehörigen Quellcode, weder ausdrücklich noch stillschweigend und gesetzlich oder anderweitig, einschließlich und ohne Einschränkung alle impliziten Garantien der Titel, die Nichtverletzung, Marktgängigkeit, zufriedenstellende Qualität, Genauigkeit oder Eignung für einen bestimmten Zweck ab. DGT und Phoenix Chess Systems können, jetzt oder in der Zukunft nicht haftbar gemacht werden, Korrekturen an der Open-Source-Software, die Motor-Software den Quellcode, noch irgendeine Entwicklung oder Unterstützung in Bezug auf diese Open-Source-Software zur Verfügung zu stellen. Diese Software ist nach den Vorschriften geschrieben, welche definiert sind in: Freie Software (GPLv3). Es bedeutet, dass es frei zu verwenden ist und geändert werden. Der Quellcode ist für eine Änderung oder Erweiterung von jedermann zur Verfügung. Alle Änderungen sind auf eigene Gefahr und wird nicht von der DGT oder Phoenix Chess Systems unterstützt werden. Details siehe: <https://www.gnu.org/philosophy/free-sw.html>. Wenn irgendein Problem entsteht, raten wir dringend, die neueste DGT Revelation zu installieren, die von unserer Website im Bereich Support / Software / Schachcomputer Bereich heruntergeladen werden kann.

Warranty conditions

Digital Game Technology BV and Phoenix Chess Systems guarantee that your Revelation complies with the highest quality standards.

This unique product is made from different materials all specifically selected to obtain the highest quality. The board and side stands are (partially) handmade from natural wood or veneer and may show small imperfections. The wooden chess pieces are handmade and may slightly differ in model from advertised images and can also contains small imperfections.

These imperfections are part of the material handling and manufacturing process and as such cannot be avoided completely.

If despite our care in choosing components and material, production and transport, your Revelation nevertheless shows a defect within 24 months after the date of purchase, you should contact the dealer where you purchased the device and at the same time contact DGT support via <http://www.digitalgametechnology.com/index.php/support1/customer-service-form>

The warranty is only valid if the Revelation has been used in a prudential manner. Our warranty obligations do not apply if attempts to repair the DGT Revelation has been carried out without our explicit permission in writing.

Technische Daten

TECHNICAL

ARM NXP IMX7D-Processor
1 GB DDR3/4 GB eMMC Flash-Memory
Green OLED 256*64 Pixels Display
Bluetooth 2.0 Communication
Software Upgradeable

DGT SENSOR BOARD Individual Piece Recognition Easy Setup of Positions
Innovative LED Lights
Emulates DGT Bluetooth Board Different Chess Set Options

CHESS ENGINES	Multi Engine
	Commercial and Freeware Configurable Engine Parameters
	Bind Native PC Engines
	Optional Retro Chess Engines
DIMENSIONS	Board Size 57 x 61 cm
	Square Size 52 x 52 mm Board Thickness 30 mm Side Stands Height 60 mm
	Canvas Carrying Bag (Included)

Appendix: Retro Emulations software.

Wichtig: Das Retro Software Paket, wie im folgendem Anhang beschrieben wird, ist nicht Standardmäßig bei dem Kauf einer Revelation enthalten. Die Software kann separat bei Ihrem DGT-Händler, die DGT Web-Shop oder bei Phoenix Chess Systems erworben werden. Für weitere Informationen:

<http://www.digitalgametechnology.com/index.php/dgtdealers/dealerlist>

Einführung

Lieber Schachcomputerfreund,

Herzlichen Glückwunsch zum Kauf der Retro Software Emulationen für den Revelation. Dieses Retro Software Paket wertet Ihren Revelation spielerisch auf. Sie haben nun die Möglichkeit, gegen die großen Weltmeister-Systeme aus den 1980er und 1990er Jahren zu spielen. In dieser Zeit des Computerschachs, galten die Programme der Unternehmen wie Mephisto, Artikel Novag, Tasc, usw. als die besten Schachcomputer der Welt mit sehr unterschiedlichen Spielstilen.

In diesem Retro Software Paket sind viele dieser Engines aus dem letzten Jahrhundert vertreten. Sowohl die Anzeige, als auch die Bedienung der Geräte werden komplett emuliert. Wir wünschen Ihnen viele herausfordernde und spannende Stunden Schach!

Betriebsmodi

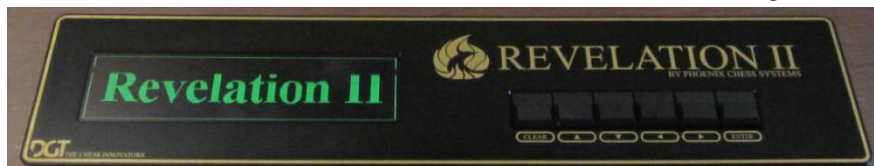
Für die Verwendung der Retro Engines wählen Sie bitte den Emulations-Modus aus. Der Revelation ist ein vielseitiger Schachcomputer und hat einige unterschiedliche Einsatzbereiche:

1. **Normaler Modus:** Der Revelation startet in den normalen PLAY-Modus. In diesem Modus können Sie gegen die auf dem Revelation installierten UCI-Engines spielen.
2. **DGT e-Board Modus:** Der Revelation startet in einem Modus, in dem es sich wie ein reguläres DGT Bluetooth e-Board verhält. Für diese Nutzung installieren Sie die Treiber auf Ihrem PC. Dieser Modus wird durch gestartet, indem Sie während des Boot-Vorgangs die ▲ Taste gedrückt halten.
3. **Emulationsmodus:** Wenn Sie diese zusätzliche Funktion wählen, können gegen Emulationen von der WM-Gewinner aus den 80er und 90er Jahren des vergangenen Jahrhunderts spielen. Dieser Modus wird durch gestartet, indem Sie während des Boot-Vorgangs die ▼ Taste gedrückt halten.

Starten des Systems

Zum Starten des Revelation, verbinden Sie diesen mit dem 12 Volt DC Adapter. Es wird dringend empfohlen, nur den mitgelieferten Adapter zu verwenden. Der Adapter unterstützt Netzspannungen von 90 - 240 Volt.

Der Revelation startet automatisch, sobald er mit Strom versorgt wird.



Sie können einen der Modi auch direkt aus dem Ruhezustand des Revelation starten, indem Sie nach dem Drücken der **ENTER** Taste direkt die entsprechende Modus-Taste gedrückt halten. Für den Emulations-Modus wählen Sie die ▼ Taste.

Im Display erscheint anschließend die Auswahl der verschiedenen Schachcomputer. Die Engines DIA, SEB, SEC und GLA sind nur auf Anfrage erhältlich und dem Nachweis, dass Sie einen Diablo, Super Expert B, Super Expert C oder den Glasgow Schachcomputer besitzen.



Ausschalten des Systems

Sie können den Auswahlmodus verlassen, indem Sie die Tasten **CLEAR** und **ENTER** für 1-2 Sekunden gedrückt lassen. Anschließend können Sie den Stromadapter vom Revelation entfernen.

Informationen und Einstellungen

Es gibt 6 Tasten an der Vorderseite des Geräts. Dies sind von links nach rechts: **CLEAR**, ▲, ▼, ◀, ▶, und **ENTER**



Die Anzeige im Display

Im Display werden die verschiedenen Emulationen angezeigt. Es handelt sich hierbei um alle Weltmeisterprogramme von Richard Lang und Ed Schröder auf der Grundlage der originalen EPROMS aus den Schachcomputern.



Die Emulationen

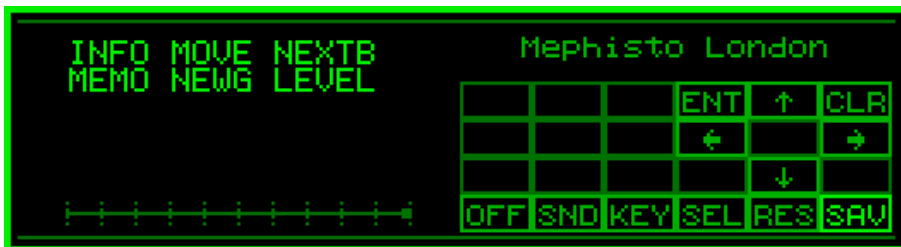
Wir haben im vorliegenden Beispiel das London-Programm gewählt.



Sie können nun mit den Pfeiltasten durch die einzelnen Knöpfe navigieren und mit der Taste **ENTER** einen gewählten Knopf drücken. Wählen Sie **OFF**, schalten Sie den Revelation in den Standby Modus. Mit dem Knopf **SND** können Sie die Emulation Stumm schalten oder die akustischen Signale einschalten. Mit **SEL** kommen Sie wieder in die Auswahl der Emulationsprogramme. **RES** führt einen Reset der aktuellen Emulation aus. Mit **SAV** können Sie die aktuellen Einstellungen, welche Sie in der Emulation vorgenommen haben, speichern.

Die Emulationen im Spielbetrieb

Nachdem Sie eine Emulation ausgewählt haben, können Sie praktisch schon mit einer Partie beginnen. In den folgenden Beispielen werden einige der verschiedene Emulationen und Layouts gezeigt.



Mephisto London



Mephisto Polgar



Mephisto Roma

Der emulierte Tastatur Modus

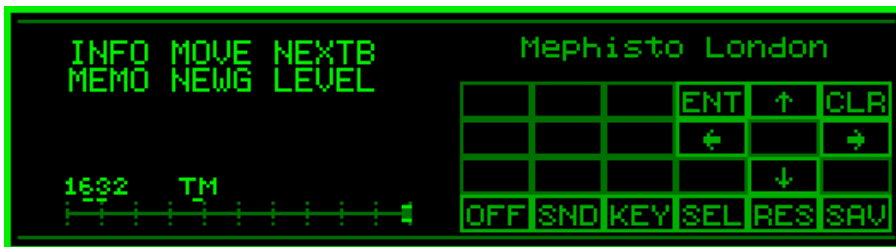
Die emulierte Tastatur wird auf der rechten Seite des Displays angezeigt. Sie können die simulierte Tastatur mit Hilfe der ▲, ▼, ◀, ▶ verwenden. Durch Drücken der **ENTER** Taste wird die Eingabe des gewählten Knopfes ausgeführt.

Bei den Emulationen Almeria, Portorose, Lyon, Vancouver und London von Richard Lang, können Sie auch den direkten Eingabemodus einstellen. Wählen Sie hierzu den Knopf **KEY** in der Auswahl und der Revelation verhält sich exakt wie die echten Schachcomputer.



Emulationsgeschwindigkeit

Die Geschwindigkeit der Emulationen können variabel eingestellt werden. Drücken Sie hierzu einige Male die Taste ▼, Bis Sie mit den Tasten ◀ und ▶ den Regler im rechten Balken im Display ändern können.



Im vorliegendem Beispiel können Sie sehen, dass der Regler ganz rechts positioniert ist. Dies bedeutet, dass die Emulation mit maximaler Geschwindigkeit ausgeführt wird.

Wenn Sie nun ◀ oder ▶ drücken, können Sie die gewünschte Geschwindigkeit auswählen. In den Programmen Almeria, Portorose, Lyon, Vancouver und London sehen Sie am Balken eine 16, 32 und eine TM Position. Wenn Sie den Regler auf eine dieser Positionen setzen, können die Originalgeschwindigkeiten der damaligen Module und Turniermaschinen einstellen, also das 16-Bit Modul, das 32-Bit Modul die Turniermaschine. Wie Sie bereits bemerkt haben, können die Emulationen wesentlich schneller laufen, als die besten Geräte der damaligen Zeit. Wenn Sie den Regler ganz nach rechts setzen, laufen die Emulationen Almeria, Portorose, Lyon, Vancouver und London schneller, als die damaligen Turniermaschinen, welche mit 66Mhz betrieben wurden.



Das gleiche gilt für die Emulationen auf Basis des 65c02 Prozessors.

Technische Daten

EMULATION Motorola 68000-Prozessor
Rockwell 65c02 Prozessor

DGT SENSOR BOARD Figurenerkennung
LED-Anzeige